

## ການຄຸ້ມຄອງເຄື່ອງປ່າຂອງດົງ ໃນເຂດອ່າງໂຕ່ງນ້ຳຄານ

ຄຳຫຼ້າ ນັນທະວົງ<sup>1</sup>, May Cherief<sup>1</sup>, ອານຸສິດ ແກ້ວໂພໄຊ<sup>1,2</sup>, Jean-Christophe Castella<sup>1,3</sup>

### ບົດຄັດຫຍໍ້

ໃນການສຶກສາຄົ້ນຄວ້າການຈັດການເຄື່ອງປ່າຂອງດົງຢູ່ເຂດນ້ຳຄານ ແມ່ນໄດ້ລົງເກັບກຳຂໍ້ມູນຕົວຈິງຢູ່ໃນ 3 ບ້ານ ທີ່ມີຄວາມແຕກຕ່າງກັນທາງດ້ານທີ່ຕັ້ງພູມລຳເນົາ ແລະ ເງື່ອນໄຂການດຳລົງຊີວິດໄດ້ແກ່: ບ້ານຫ້ວຍເຢັນ, ບ້ານຕິນຜາ ເມືອງ ຊຽງເງິນ ແລະ ບ້ານລ້ອງແລັດ ເມືອງ ໂພນໄຊ ແຂວງຫຼວງພະບາງ. ຈຸດປະສົງຫຼັກແມ່ນເພື່ອປະເມີນຄຸນຄ່າ ແລະ ການນຳໃຊ້ເຄື່ອງປ່າຂອງດົງຂອງປະຊາຊົນຢູ່ໃນທ້ອງຖິ່ນ ພ້ອມທັງເປັນການປຽບທຽບຄວາມແຕກຕ່າງ ໃນການເກັບທາເຄື່ອງປ່າຂອງດົງລະຫວ່າງເຂດໃກ້ຕົວເມືອງ ແລະ ເຂດຫ່າງໄກສອກຫຼີກ ເຊິ່ງການສຶກສາຄົ້ນຄວ້າ ແລະ ລົງເກັບກຳຂໍ້ມູນຕົວຈິງໃນຄັ້ງນີ້ແມ່ນໄດ້ເລີ່ມຈັດຕັ້ງປະຕິບັດຢູ່ໃນໄລຍະກາງເດືອນກັນຍາ 2008, ຊຶ່ງເປັນຊ່ວງລະດູຝົນຕໍ່ໃສ່ລະດູແລ້ງ.

ຈາກການສຶກສາຄົ້ນຄວ້າໃນຄັ້ງນີ້ ໄດ້ຊີ້ແຈງໃຫ້ເຫັນເຖິງຄວາມແຕກຕ່າງ ຂອງສອງພື້ນທີ່ຄື: ການເກັບເຄື່ອງປ່າຂອງດົງໃນເຂດທີ່ຫ່າງໄກສອກຫຼີກຈະມີຫຼາຍຊະນິດກວ່າຢູ່ເຂດໃກ້ຕົວເມືອງເຊິ່ງເຄື່ອງປ່າຂອງດົງດັ່ງກ່າວ ຈະນຳໃຊ້ເພື່ອບໍລິໂພກເປັນຕົ້ນຕໍ ເພາະເຂົາເຈົ້າຢູ່ໄກຈາກຕະຫຼາດຈຳໜ່າຍ, ແຕ່ໃນເຂດໃກ້ຕົວເມືອງເຂົາເຈົ້າສາມາດເກັບ ຄປດ ເພື່ອຂາຍເປັນສິນຄ້າໄດ້ຫຼາຍກວ່າເຂດຫ່າງໄກສອກຫຼີກບໍ່ແມ່ນຍ້ອນເຂົາເຈົ້າມີຊະນິດເຄື່ອງປ່າຂອງດົງຫຼາຍໃນເຂດພື້ນທີ່ຂອງເຂົາເຈົ້າແຕ່ເປັນຍ້ອນ ຄວາມສະດວກທາງດ້ານການຕະຫຼາດເປັນຕົ້ນແມ່ນ (ບໍ່ສາ, ແຂມ, ເປືອກເມືອກ ແລະ ອື່ນໆ). ສະຖານທີ່ໃນການເກັບເຄື່ອງປ່າຂອງດົງກໍ່ເຊັ່ນດຽວກັນໃນເຂດຫ່າງໄກສອກຫຼີກຈະອາໄສພື້ນທີ່ປ່າໄມ້ ແລະ ປ່າເລົ່າເປັນຕົ້ນຕໍຄະນະທີ່ໃນເຂດໃກ້ຕົວເມືອງຈຳຕ້ອງເກັບໃນພື້ນທີ່ກະສິກຳ ເພາະມີພື້ນທີ່ປ່າໄມ້ ແລະ ປ່າເລົ່າແກ່ໜ້ອຍ.

ເພື່ອເປັນການຈັດການເຄື່ອງປ່າຂອງດົງ ໃນເຂດອ່າງໂຕ່ງນ້ຳຄານແບບຍືນຍົງ, ຄວນມີການປະສົມປະສານກັນລະຫວ່າງການອະນຸລັກກັບການພັດທະນາ ໂດຍເພີ່ມການພົວພັນແລກປ່ຽນລະຫວ່າງປະຊາຊົນເຂດພູດອຍກັບບ້ານເຂດລຸ່ມແມ່ນ້ຳ ແລະ ລະຫວ່າງບ້ານກັບຕະຫຼາດ. ເຊິ່ງອາດຈະຈັດໃຫ້ມີຄະນະກຳມະການຈັດການຮັບຜິດຊອບໃນຂົງເຂດດັ່ງກ່າວ, ເຮັດໃຫ້ເຂດທີ່ຫ່າງໄກສອກຫຼີກໄດ້ຮັບ

ການສຶກສາ ແລະ ເຂດໃກ້ຕົວເມືອງໄດ້ຮັບຄວາມຮູ້ກ່ຽວກັບສິ່ງແວດລ້ອມຕື່ມ. ເຮັດແບບນີ້ກໍ່ເພື່ອຫຼຸດຜ່ອນບັນຫາຕ່າງໆທີ່ຈະຕາມມາ, ຄຳປະກັນບໍ່ໃຫ້ມີຄວາມຄັດແຍ້ງກັນກັບແຜນການພັດທະນາແບບຍືນຍົງຂອງຂັ້ນເທິງ ແລະ ເພື່ອການປົກປັກຮັກສາສັດປ່າ ແລະ ຊີວະນາໆພັນໃນເຂດອ່າງໂຕ່ງນ້ຳຄານ.

---

<sup>1</sup> ແຜນງານໂຄງການ Catch-Up, NAFRI-IRD-CIFOR

<sup>2</sup> ສູນຄົ້ນຄວ້ານະໂຍບາຍ ກະສິກຳ ແລະ ປ່າໄມ້, ສະຖາບັນຄົ້ນຄວ້າກະສິກຳ ແລະ ປ່າໄມ້ແຫ່ງຊາດ (NAFRI)

<sup>3</sup> ສະຖາບັນຄົ້ນຄວ້າ ເພື່ອການພັດທະນາ (IRD), ສູນຄົ້ນຄວ້າປ່າໄມ້ນາໆຊາດ (CIFOR)

## Management of Non Timber Forest Products (NTFPs) across the Nam Khan Watershed

*Khamla Nanthavong<sup>1</sup>, May Cherief<sup>1</sup>, Anousith Keophoxay<sup>1,2</sup>, Jean-Christophe Castella<sup>1,3</sup>*

### Abstract

This study on the use of Non Timber Forest Products (NTFPs) in the Nam Khan Watershed was conducted through household surveys and focus group discussions in three villages selected along a gradient of integration to market, and diversity of livelihood systems: Houayyen and Tinpha villages in Xieng Ngeun district and Longlet village in Phonxay district, Luang Prabang province. The main objectives of this research were to assess the value and uses of NTFPs by local farmers and to compare NTFPs management strategies between accessible and remote areas.

This research revealed contrasted NTFPs management strategies between accessible areas and remote areas. More NTFPs species are collected in remote areas than in accessible areas but a bigger quantity is collected in accessible areas. In the remote areas, NTFPs are mainly consumed because of poor market accessibility, while most NTFPs collected in accessible areas are sold on the market. The diversity of NTFPs species available in the landscape influences local household management less than the possibility to get access to market. As a consequence, bigger volumes of a few species are collected in accessible areas for income generation while limited volume of more diverse species are collected in remote areas for food security.

In remote areas, NTFPs are primarily collected in forests and old fallows while people in accessible areas have to collect NTFPs in young fallows that are individually appropriated and on agricultural land. Some commercial species (e.g. posaa, khem, peuakmeuak) are gradually domesticated as forest and old fallow patches get smaller, fragmented and scarce in the landscape.

Sustainable management about NTFPs across the Nam Khan watershed should integrate conservation – development objectives at the watershed scale by increased exchanges between upstream and downstream villages and with the emerging markets. Sustainable NT-

FPS management plans should be designed not only at the village level but also at higher administrative levels (e.g. kumban, district, province, watershed) to tackle both environmental and livelihood issues. Protection of wildlife and biodiversity requires a better access to formal education in remote areas and environmental awareness in accessible areas.

<sup>1</sup> Catch-Up Program (Comprehensive Analysis of Trajectories of Change in the Uplands), NAFRI-IRD-CIFOR, Vientiane, Lao PDR

<sup>2</sup> Agriculture and Forestry Policy Research Centre (AFPRC), National Agriculture and Forestry Research Institute (NAFRI), Vientiane, Lao PDR

<sup>3</sup> Institut de Recherche pour le Développement (IRD, France), Centre for International Forestry Research (CIFOR, Indonesia)

## 1. ພາກສະເໜີ

ອີງໃສ່ທິດທາງນະໂຍບາຍຂອງພັກ ແລະ ລັດຖະບານທີ່ໄດ້ວາງອອກກ່ຽວກັບແຜນພັດທະນາຊຸມນະບົດ. ເພື່ອຍົກສູງຄຸນນະພາບຊີວິດການເປັນຢູ່ຂອງປະຊາຊົນ ໃຫ້ດີຂຶ້ນເທື່ອລະກ້າວເພາະປະເທດລາວເຮົາກໍ່ເປັນປະເທດໜຶ່ງທີ່ອຸດົມຮັ່ງມີທາງດ້ານຊັບພະຍາກອນທຳມະຊາດ, ສະນັ້ນເພື່ອເປັນການໝູນໃຊ້ຊັບພະຍາກອນທີ່ເຮົາມີຢູ່ໃຫ້ເກີດປະໂຫຍດສູງສຸດ, ຄຽງຄູ່ກັບການອະນຸລັກຮັກສາໃຫ້ຢູ່ຄູ່ ກັບຄົນລາວຕະຫຼອດໄປ.

ໃນແຕ່ລະເຂດພື້ນທີ່ກໍ່ອາດຈະມີຄວາມແຕກຕ່າງກັນທາງດ້ານການປະກອບສ້າງຂອງຊັບ ພະຍາກອນທຳມະຊາດໂດຍສະເພາະແມ່ນຄວາມແຕກຕ່າງກັນໃນການນຳໃຊ້ ຄປດ ຂອງແຕ່ລະເຂດດັ່ງຢູ່ 3 ບ້ານເຂດອ່າງໂຕ່ງນ້ຳຄານຄື: ບ້ານຫວ້ຍເຢັນ, ບ້ານຕີນຜາ ແລະ ບ້ານລ້ອງແລັດເປັນບ້ານທີ່ມີສະພາບທີ່ຕັ້ງ ແລະ ມີຄວາມຫຼາກຫຼາຍທາງດ້ານຊົນເຜົ່າທີ່ແຕກຕ່າງກັນປະຊາຊົນສ່ວນໃຫຍ່ແມ່ນຊົນເຜົ່າຂະມຸ ແລະ ເຜົ່າມົ້ງ ເຂົາເຈົ້າມີແບບແຜນການດຳລົງຊີວິດທີ່ອາໄສທຳມະຊາດເປັນສ່ວນໃຫຍ່ບາງບ້ານກໍ່ຖືກຍົກຍ້າຍບ້ານ, ສະນັ້ນຈິ່ງເຫັນໄດ້ວ່າກິດຈະກຳການດຳລົງຊີວິດຂອງຊົນເຂດບ້ານເຫຼົ່ານີ້ອາດຈະມີອິດທິພົນຕໍ່ການປ່ຽນແປງຂອງສະພາບພື້ນທີ່ໂດຍສະເພາະແມ່ນການນຳໃຊ້ປະໂຫຍດຈາກເຄື່ອງປ່າຂອງດົງ ໃນເຂດອ່າງໂຕ່ງນ້ຳຄານ.

ດັ່ງນັ້ນ, ຈິ່ງມີຄວາມຈຳເປັນຕ້ອງສຶກສາຄົ້ນຄວ້າສຳຫຼວດ ແລະ ເກັບກຳຂໍ້ມູນຕົວຈິງເພື່ອປະເມີນເຖິງຄວາມອຸດົມສົມບູນຂອງແຕ່ລະພື້ນທີ່

ແລະ ຄຸນຄ່າຂອງຊີວະນາໆພັນ. ຊອກຫາຂໍ້ຈຳກັດ ແລະ ທ່າແຮງໃນການສ້າງລາຍຮັບຈາກເຄື່ອງປ່າຂອງດົງຂອງແຕ່ລະທ້ອງຖິ່ນເຂດອ່າງໂຕ່ງນ້ຳຄານເພື່ອຈະເປັນຂໍ້ມູນພື້ນຖານໃນການວາງແຜນພັດທະນາຂອງຂັ້ນເທິງ ກ່ຽວກັບການການຄຸ້ມຄອງເຄື່ອງປ່າຂອງດົງໄປຄຽງຄູ່ກັບການອະນຸລັກຮັກສາໃຫ້ມີຄວາມສອດຄ່ອງ ແລະ ເໝາະສົມ, ໂດຍແນໃສ່ການແກ້ໄຂບັນຫາຄວາມທຸກຍາກຂອງປະຊາຊົນໃຫ້ດີຂຶ້ນເທື່ອລະກ້າວ.

## 2. ຈຸດປະສົງ

ໃນການສຶກສາຄົ້ນຄວ້າຄັ້ງນີ້ແມ່ນໄດ້ກຳນົດຈຸດປະສົງຫຼັກຢູ່ 2 ຢ່າງຄື:

- ສຶກສາຄຸນຄ່າ ແລະ ການນຳໃຊ້ເຄື່ອງປ່າຂອງດົງຂອງປະຊາຊົນຢູ່ໃນທ້ອງຖິ່ນ.
- ປຸງປະກອບຄວາມແຕກຕ່າງ ໃນການເກັບເຄື່ອງປ່າຂອງດົງລະຫວ່າງເຂດໃກ້ຕົວເມືອງ ແລະ ເຂດຫ່າງໄກສອກຫຼີກ.

## 3. ອຸປະກອນ ແລະ ວິທີການສຶກສາ

### 3.1. ສະຖານທີ່ສຶກສາ

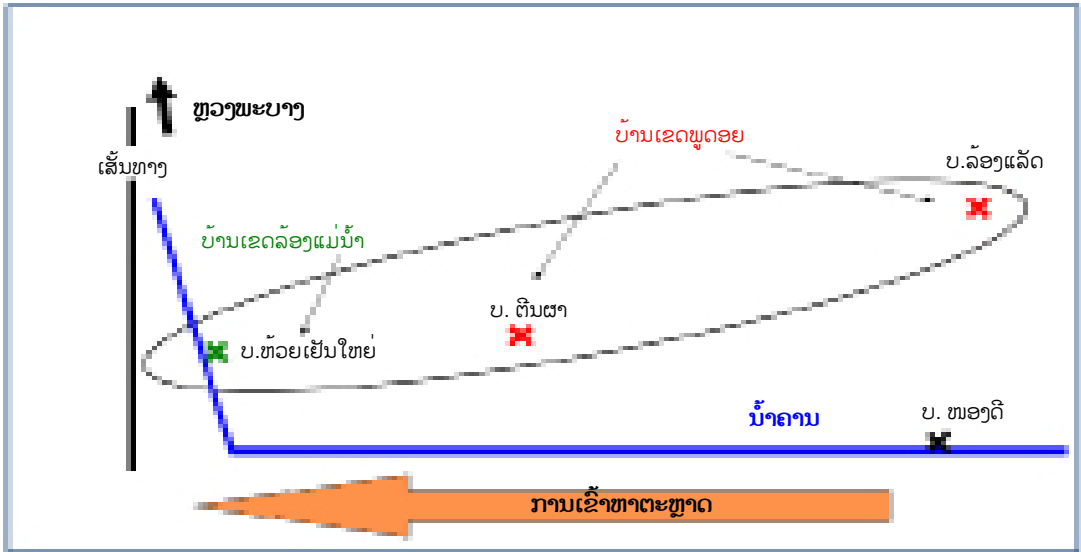
ການສຶກສາຄົ້ນຄວ້າຄັ້ງນີ້ແມ່ນໄດ້ລົງເກັບກຳຂໍ້ມູນຢູ່ໃນ 3 ບ້ານພາຍໃນເຂດອ່າງໂຕ່ງນ້ຳຄານຊຶ່ງໄດ້ແບ່ງອອກເປັນ 2 ເຂດຕົ້ນຕໍຄື:

- ເຂດອ່າງໂຕ່ງນ້ຳຄານເບື້ອງລຸ່ມປະກອບມີ: ບ້ານຫວ້ຍເຢັນ ແລະ ບ້ານຕີນຜາ.

• ເຂດອ່າງໂຕ່ງນ້ຳຄານເບື້ອງເທິງມີ: ບ້ານ ລ້ອງແລັດ (ຮູບທີ1)

ເຊິ່ງໄດ້ຈັດຕັ້ງປະຕິບັດ ແລະ ລົງເກັບກຳຂໍ້ ມູນຕົວຈິງຢູ່ໃນໄລຍະກາງເດືອນ 9 (ກັນຍາ) ປີ 2008, ເປັນຊ່ວງລະດູຝົນຕໍ່ໃສ່ລະດູແລ້ງ.

ຮູບທີ. 1: ແຜນວາດຂອບເຂດສຶກສາຄົ້ນຄວ້າ



### 3.2. ແຜນການສຶກສາ

• ສຶກສາ ແລະ ທົບທວນຂໍ້ມູນໃນເບື້ອງຕົ້ນ ຫຼື ຂໍ້ມູນມີສອງກຸ່ງກັບ: ການປ່ຽນແປງການນຳ ໃຊ້ທີ່ດິນລົງເລິກການປ່ຽນແປງ ການປູກພືດເສດ ຖະກິດແລະຕົ້ນໄມ້ອຸດສາຫະກຳໃນເຂດອ່າງໂຕ່ງ ນ້ຳຄານ (ຄຳຫຼ້າ ນັ້ນທະວີງ, 2008) ໂດຍສະເພາະ ແມ່ນຂໍ້ມູນສະຖິຕິລວມຂອງແຕ່ລະຄອບຄົວພາຍ ໃນບ້ານ ເພື່ອເປັນບ່ອນອີງໃນການຄັດເລືອກກຸ່ມ ເປົ້າໝາຍໃນການສຳພາດ.

• ກະກຽມອຸປະກອນ ແລະ ຄັດເລືອກກຸ່ມ ເປົ້າໝາຍທີ່ຈະສຳພາດ.

• ການຄັດເລືອກກຸ່ມເປົ້າໝາຍທີ່ຈະສຳ ພາດແມ່ນໃຊ້ວິທີຊຸ່ມເອົາຕົວຢ່າງແບບໃຊ້ເຫດ ຜົນໂດຍອີງໃສ່ສະຖິຕິ ຂອງແຕ່ລະຄອບຄົວພາຍ ໃນບ້ານທີ່ມີຖານະຄອບຄົວແຕກຕ່າງກັນໂດຍ ເລືອກເອົາ 6 ກຸ່ມ, ບ້ານລະ 2 ກຸ່ມ (ກຸ່ມລະ 5 ຄົນແຍກເປັນກຸ່ມຍິງ ແລະ ກຸ່ມຊາຍ) ດັ່ງຕາຕະ ລາງລຸ່ມນີ້:

• ເລືອກເຂດບ້ານເປົ້າໝາຍໃນການຄົ້ນ ຄວ້າສຶກສາ ແລະ ລົງສຳຫຼວດສະພາບຕົວຈິງ ຂອງບ້ານ.

ຕາຕາລາງ. 1. ການຄັດເລືອກກຸ່ມເປົ້າໝາຍສຳ ພາດໃນແຕ່ລະບ້ານ

ລຳດັບ	ບ້ານ	ຊົນເຜົ່າ	ກຸ່ມສຳພາດ	
1	ບ້ານ ຫວ້ຍເຢັນ	ຂະມຸ + ມົ້ງ	ກຸ່ມຍິງຮັ່ງມີ	ກຸ່ມຍິງທຸກຈົນ
2	ບ້ານ ຕີນຜາ	ມົ້ງ	ກຸ່ມຊາຍ	ກຸ່ມຍິງ
3	ບ້ານ ລ້ອງແລັດ	ຂະມຸ	ກຸ່ມຊາຍ	ກຸ່ມຍິງ

• ສຸດທ້າຍກໍ່ເປັນການສັງລວມ, ລວບລວມ ຂໍ້ມູນທີ່ໄດ້ຈາກການສຶກສາຄົ້ນຄວ້າ ແລະ ວິໄຈຂໍ້ມູນ.

### 3.3. ການເກັບກຳຂໍ້ມູນ

ສຳພາດຕາມແບບຟອມ ແລະ ສົນທະນາ ເປັນກຸ່ມ ກຸ່ມລະ 5 ຄົນ, ກ່ຽວກັບການນຳໃຊ້ເຄື່ອງປ່າຂອງດົງ (ຊື່ຊະນິດຂອງຜະລິດຕະພັນ, ສະຖານທີ່ເກັບ, ແມ່ນໃຜເປັນຜູ້ເກັບ, ເວລາທີ່ໃຊ້ເກັບ, ການນຳໃຊ້, ອັດຕາການນຳໃຊ້ ແລະ ຂາຍ) ເພື່ອປຽບທຽບເບິ່ງຄວາມແຕກຕ່າງລະຫວ່າງແຕ່ລະກຸ່ມ, ເພດ ແລະ ຊົນເຜົ່າໃນການເກັບເຄື່ອງປ່າຂອງດົງ (ຮູບທີ2).

ຮູບທີ. 2: ການສຳພາດກຸ່ມຊາວກະສິກອນ



ສຳລັບການປະເມີນຄວາມສຳຄັນຂອງແຕ່ລະຫົວໜ່ວຍພື້ນທີ່ໃນການເກັບເຄື່ອງປ່າຂອງດົງຂອງປະຊາຊົນແມ່ນຈະໃຫ້ຄ້າຍຄືກັບການຫຼິ້ນເກມ, ໂດຍແຕ່ລະຄົນຈະມີກ້ອນຫີນຜູ້ລະ 20 ກ້ອນວາງໃສ່ລົງໄປຕາມຮູບທີ່ຈັດຕຽມໄວ້ໃນສະຖານທີ່ທີ່ແຕ່ລະຄົນໄປເກັບເຄື່ອງປ່າຂອງດົງ. ຈາກນັ້ນກໍ່ນັບກ້ອນຫີນດັ່ງກ່າວ, ເພື່ອປະເມີນຄວາມສຳຄັນຂອງແຕ່ລະພື້ນທີ່ (ຮູບທີ3).

ຮູບທີ. 3: ກິດຈະກຳການຫຼິ້ນເກມ



### 3.4. ການວິໄຈຂໍ້ມູນ

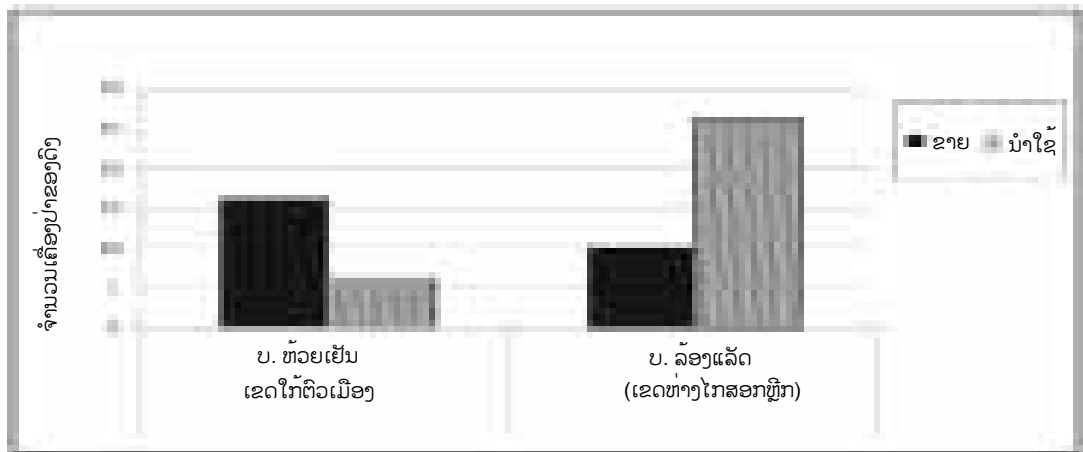
ຫຼັງຈາກໄດ້ຂໍ້ມູນດິບຈາກພາກສະໜາມແລ້ວ, ຈະດຳເນີນການສັງລວມຕີລາຄາເຖິງຄວາມເໝາະສົມ ແລະ ຄວາມເປັນຈິງຂອງຂໍ້ມູນ ໂດຍຈັດແບ່ງອອກເປັນ 2 ປະເພດຄື: ຂໍ້ມູນທີ່ເປັນທິດສະດີ ແລະ ຂໍ້ມູນທາງສະຖິຕິ, ເຊິ່ງໃນການວິເຄາະຂໍ້ມູນທາງສະຖິຕິ ແມ່ນຈະໃຊ້ໂປຼແກຼມ Excel ເຂົ້າຊ່ວຍໃນຄຳນວນ ແລະ ແຕ່ມເສັ້ນສະແດງຕ່າງໆ.

## 4. ຜົນໄດ້ຮັບ

### 4.1. ການນຳໃຊ້ເຄື່ອງປ່າຂອງດົງໃນທ້ອງຖິ່ນ

ເຂດອ່າງໂຕ່ງນ້ຳຄານ ເປັນເຂດທີ່ມີພື້ນທີ່ກວ້າງຂວາງ. ການຈັດການນຳໃຊ້ເຄື່ອງປ່າຂອງ

ຮູບທີ. 2: ຈຳນວນເຄື່ອງປ່າຂອງດົງທີ່ຫາເກັບເພື່ອຂາຍ ແລະ ນຳໃຊ້



ດົງກໍ່ມີຄວາມແຕກຕ່າງກັນ ໂດຍສະເພາະເຂດທີ່ຄັດເລືອກມາທຳການສຶກສານີ້ຈະເຫັນໄດ້ວ່າ: ຂະນິດເຄື່ອງປ່າຂອງດົງ ທີ່ເກັບຫາໃນເຂດທີ່ຫ່າງໄກສອກຫຼີກຈະມີຫຼາຍຂະນິດກວ່າຢູ່ເຂດໄກ້ຕົວເມືອງແຕ່ໃນເຂດໄກ້ຕົວເມືອງຈະເກັບໄດ້ໃນປະລິມານຫຼາຍກວ່າຍ້ອນເຂົາເຈົ້າສາມາດພົວພັນແລກປ່ຽນກັບຕະຫຼາດໄດ້ງ່າຍ. ແຕ່ໃນເລື່ອງສັດປ່າເກືອບບໍ່ມີໃຫ້ເຫັນໃນເຂດ ພື້ນທີ່ໄກ້ຕົວເມືອງ, ເຂົາເຈົ້າຈຳຕ້ອງຫາຜັກຕາມທຳມະຊາດມາຂາຍຢູ່ທ້ອງຕະຫຼາດທຸກໆວັນເພື່ອເອົາເງິນໄປຊື້ຊື້ນ. ແຕ່ໃນເຂດພື້ນທີ່ຫ່າງໄກສອກຫຼີກ, ການເກັບເຄື່ອງປ່າຂອງດົງກໍ່ຄືການລ່າເນື້ອສັດປ່າ ເພື່ອເປັນອາຫານ (ຮູບທີ 2).

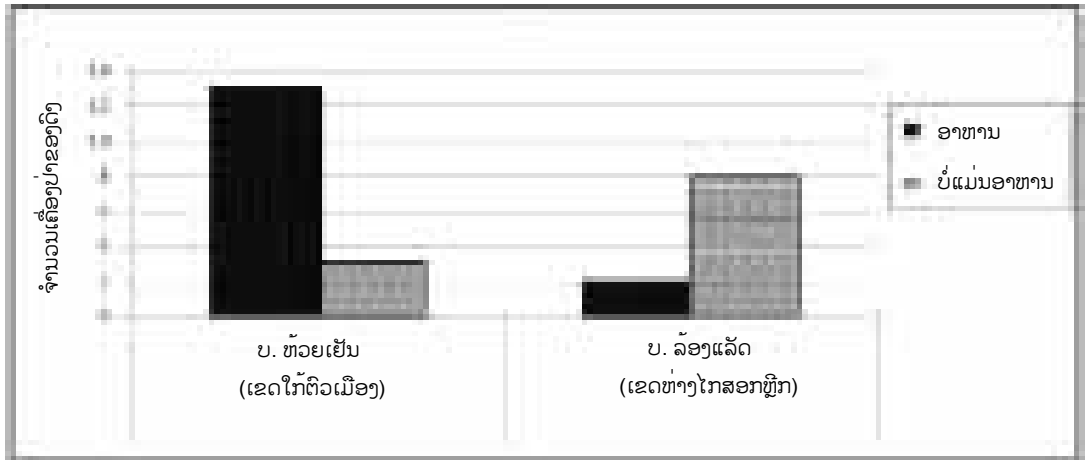


## 4.2. ການເຂົ້າຫາຕະຫຼາດໄດ້ງ່າຍເປັນເງື່ອນໄຂເຮັດໃຫ້ເຄື່ອງປ່າຂອງດົງຖືກຂາຍຫຼາຍຂຶ້ນ.

ເຄື່ອງປ່າຂອງດົງ ເກືອບທຸກຊະນິດໃນເຂດໃກ້ຕົວເມືອງ ແມ່ນຖືກຂາຍຫຼາຍໃນທ້ອງຕະຫຼາດຄະນະທີ່ໃນເຂດຫ່າງໄກສອກຫຼີກຈະເກັບເພື່ອບໍລິໂພກເປັນຕົ້ນຕໍ, ເຮັດໃຫ້ປະຊາຊົນ

ເຂດໃກ້ຕົວເມືອງສາມາດສ້າງລາຍຮັບຈາກການຂາຍເຄື່ອງປ່າຂອງດົງ ໄດ້ຫຼາຍກວ່າເຂດຫ່າງໄກສອກຫຼີກ. ຜະລິດຕະພັນຈາກປ່າທີ່ເປັນປະເພດອາຫານເຖິງແມ່ນວ່າ ໃນເຂດໃກ້ຕົວເມືອງຈະມີເຄື່ອງປ່າຂອງດົງໜ້ອຍຂຶ້ນກວ່າ, ແຕ່ກໍສາມາດເກັບຂາຍເປັນສິນ ຄ້າໃນປະລິມານທີ່ຫຼາຍກວ່າເຂດຫ່າງໄກສອກຫຼີກໄດ້ເຊັ່ນກັນ, ເນື່ອງຈາກຄວາມສະດວກທາງດ້ານການຕະຫຼາດນັ້ນເອງ (ຮູບທີ 3).

ຮູບທີ 3: ຈຳນວນເຄື່ອງປ່າຂອງດົງທີ່ຂາຍໂດຍອີງຕາມການນຳໃຊ້

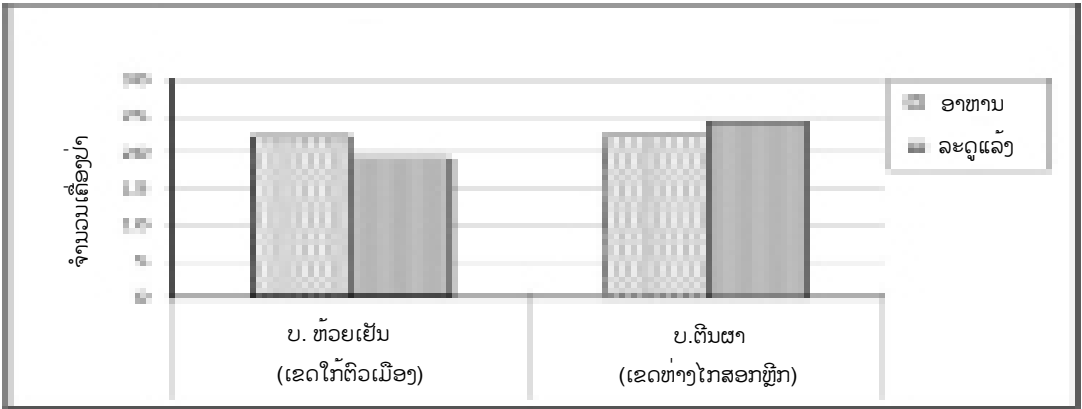


## 4.3. ລະດູການໃດ ທີ່ສຳຄັນໃນການເກັບຫາເຄື່ອງປ່າຂອງດົງ

ປະຊາຊົນເຂດໃກ້ຕົວເມືອງ ເກັບເຄື່ອງປ່າຂອງດົງໃນລະດູຝົນໄດ້ຫຼາຍຂຶ້ນກວ່າລະດູແລ້ງ, ແຕ່ປະຊາຊົນເຂດຫ່າງໄກສອກຫຼີກຈະຫາເກັບເຄື່ອງປ່າຂອງດົງ ໃນລະດູແລ້ງໄດ້ຫຼາຍຂຶ້ນກວ່າລະດູຝົນ. ທັງສອງເຂດເກັບເຄື່ອງປ່າຂອງດົງໃນຈຳນວນຂຶ້ນເທົ່າກັນໃນລະດູຝົນ, ແຕ່ໃນລະດູແລ້ງເຂດຫ່າງໄກສອກຫຼີກຈະເກັບໄດ້

ຫຼາຍກວ່າເຂດໃກ້ຕົວເມືອງ ເນື່ອງຈາກກິດຈະກຳການດຳລົງຊີວິດ ຂອງປະຊາຊົນເຂດຫ່າງໄກສອກຫຼີກແມ່ນຖືກຈຳກັດ ແລະ ໃນພື້ນທີ່ທີ່ເຂົາເຈົ້າຢູ່ກໍມີເຄື່ອງປ່າຂອງດົງ ທີ່ອຸດົມສົມບູນຫຼາຍກວ່າເຂດໃກ້ຕົວເມືອງ (ຮູບທີ 4).

ຮູບທີ 4. ລະດູການໃນການຫາເກັບເຄື່ອງປ່າຂອງດົງ



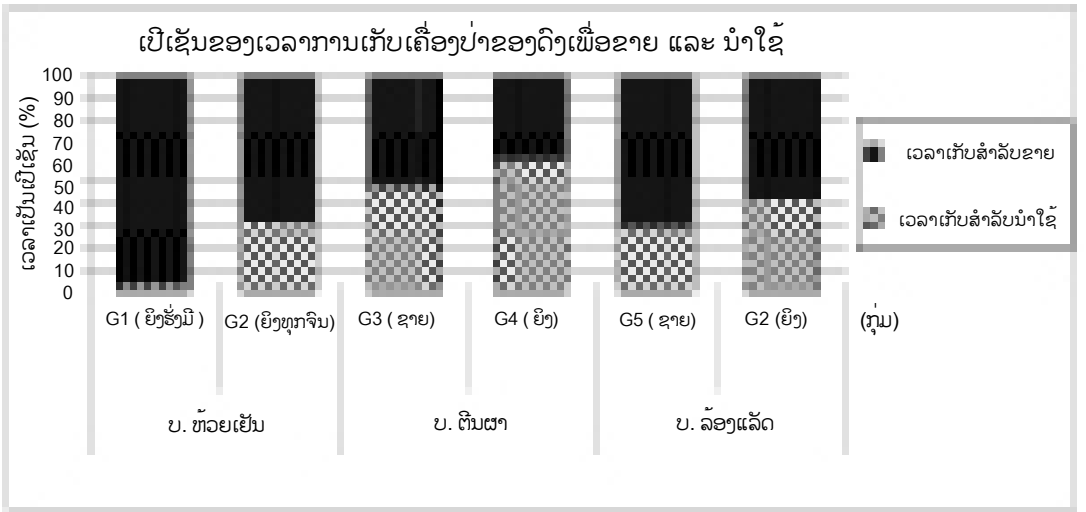
**4.4. ຄວາມແຕກຕ່າງທາງດ້ານເພດຍິງ ແລະ ຊາຍໃນການເກັບເຄື່ອງປ່າຂອງດົງ**

- ແມ່ຍິງໃຊ້ເວລາຫຼາຍກວ່າຜູ້ຊາຍໃນການຫາເຄື່ອງປ່າຂອງດົງເພື່ອການນຳໃຊ້ຢູ່ໃນຄອບຄົວ ແລະ ໃນປະລິມານທີ່ຫຼາຍກວ່າຜູ້ຊາຍ.
- ແມ່ຍິງທີ່ທຸກຍາກ ຢູ່ເຂດໄກ້ຕົວເມືອງຈຳຕ້ອງໄດ້ຊອກຫາທາງອອກເພື່ອການຢູ່ລອດໃນການດຳລົງຊີວິດ ເຊັ່ນ: ເກັບຟືນໄປຂາຍ ແລະ ອື່ນໆ (ຮູບທີ 5).

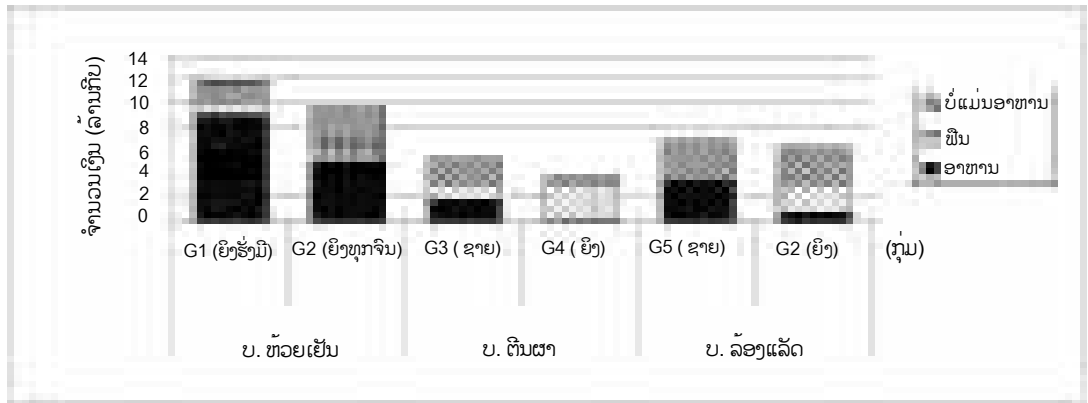
• ຜູ້ຊາຍຫາເຄື່ອງປ່າຂອງດົງ ຫຼາຍຊະນິດກວ່າແມ່ຍິງເພາະເຂົາເຈົ້າສາມາດອອກໄປຫາຢູ່ໄກຈາກບ້ານ ແລະ ໃນປ່າຕິບໜາໄດ້.

• ຮູບແບບການຫາເຄື່ອງປ່າຂອງດົງລະຫວ່າງເຜົ່າມັ້ງ ແລະ ເຜົ່າຂະມຸ ແມ່ນບໍ່ມີຄວາມແຕກຕ່າງໃນດ້ານຄວາມສຳຄັນຂອງການນຳໃຊ້ ແລະ ການເກັບເຄື່ອງປ່າຂອງດົງ ເພື່ອເປັນອາຫານແມ່ນມີຫຼາຍຊະນິດກວ່າການເກັບ ເພື່ອນຳໃຊ້ອື່ນໆ ໂດຍສະເພາະແມ່ນໝໍ້ໄມ້ ແລະ ຜັກກູດ (ຮູບທີ 6, 7).

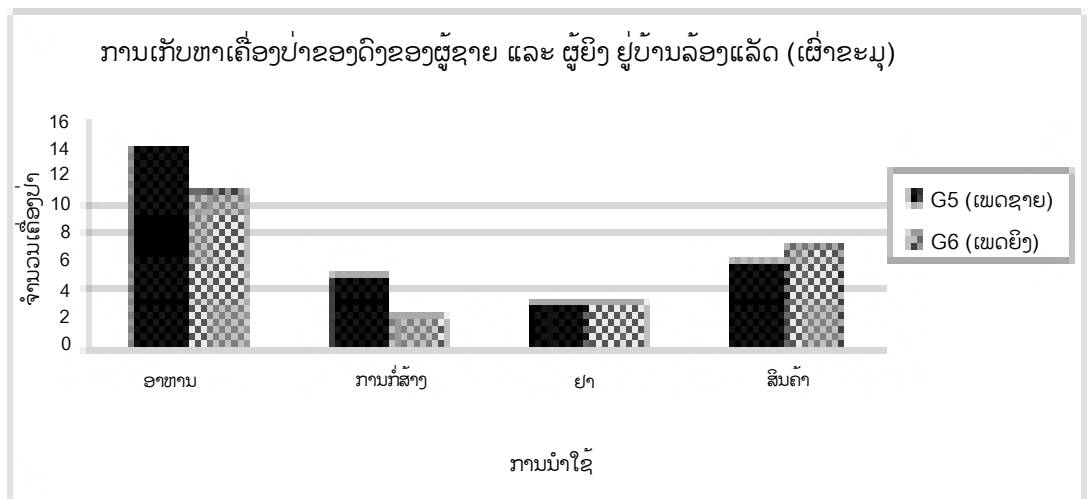
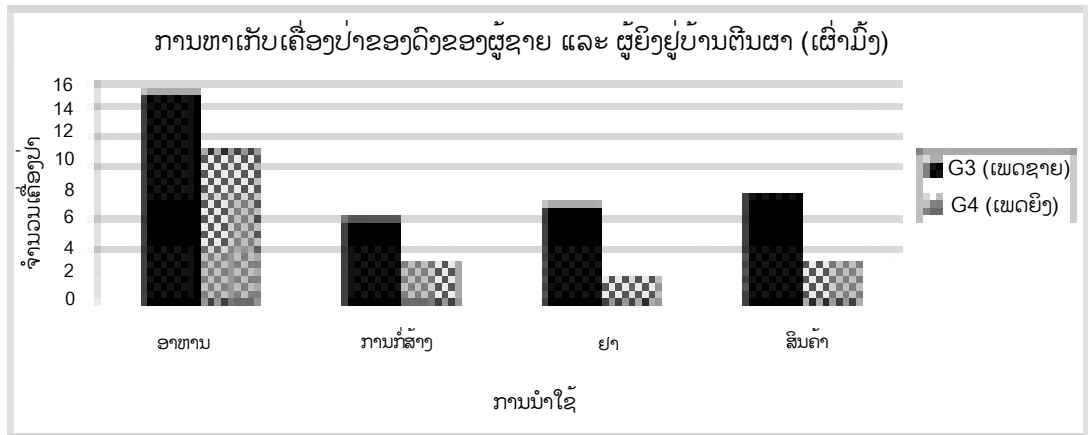
ຮູບທີ 5: ເວລາໃນການຫາເກັບເຄື່ອງປ່າຂອງດົງ



ຮູບທີ 6: ລາຍຮັບຈາກເຄື່ອງປ່າຂອງດົງ



ຮູບທີ. 7: ຄວາມແຕກຕ່າງດ້ານເພດໃນການເກັບຫາເຄື່ອງປ່າຂອງດົງ



#### 4.5. ສະຖານທີ່ສໍາຄັນໃນການຫາເກັບເຄື່ອງປ່າຂອງດົງ

**ເປັນອາຫານ:** ການຫາອາຫານທີ່ເປັນເຄື່ອງປ່າຂອງດົງຂອງປະຊາຊົນໃນເຂດພູດອຍແມ່ນອາໄສປ່າໄມ້ ແລະ ປ່າເລົ່າແກ່ເປັນສ່ວນໃຫຍ່, ຄະນະທີ່ປະຊາຊົນ ໃນເຂດລຸ່ມແມ່ນໍ້າຈໍາຕ້ອງໄດ້ຫາຈາກພື້ນທີ່ກະສິກໍາ.

**ເປັນສິນຄ້າ:** ຜະລິດຕະພັນທີ່ປະຊາຊົນເຂດພູດອຍນໍາມາຂາຍສ່ວນຫຼາຍແມ່ນໄດ້ຈາກປ່າໄມ້ ແລະ ປ່າເລົ່າ, ແຕ່ເຄື່ອງປ່າຂອງດົງ ເຫຼົ່ານັ້ນຢູ່ເຂດບ້ານລຸ່ມແມ່ນໍ້າ, ພັດມີການປູກຝັງຢ່າງແຜ່ຫຼາຍເປັນຕົ້ນແມ່ນ (ປໍສາ, ແຂມ ແລະ ອື່ນໆ).

**ຜະລິດຕະພັນເອົາມານໍາໃຊ້ທົ່ວໄປທີ່ບໍ່ແມ່ນອາຫານ:** ຍຸດທະສາດການເກັບເຄື່ອງປ່າຂອງດົງຂອງແຕ່ບ້ານແມ່ນບໍ່ມີຄວາມແຕກຕ່າງກັນທາງດ້ານການນໍາໃຊ້ ເຊັ່ນ: ເພື່ອການປູກສ້າງ, ເປັນຢາ ແລະ ເຮັດເຄື່ອງມືຮັບໃຊ້ຕ່າງໆ, ເຖິງວ່າພື້ນທີ່ປ່າໄມ້ ແລະ ປ່າເລົ່າແກ່ໃນເຂດບ້ານລ້ອງແມ່ນໍ້າຈໍາຈະມີໜ້ອຍກໍຕາມ.

#### 5. ຄວາມຊົນເຄີຍໃນການຫາພື້ນ

ໃນພື້ນທີ່ຫ່າງໄກສອກຫຼີກ ຄືບ້ານລ້ອງແລ້ດການຫາພື້ນແມ່ນຫາຈາກປ່າ ແລະ ປ່າເລົ່າແກ່ເປັນຕົ້ນຕໍ.

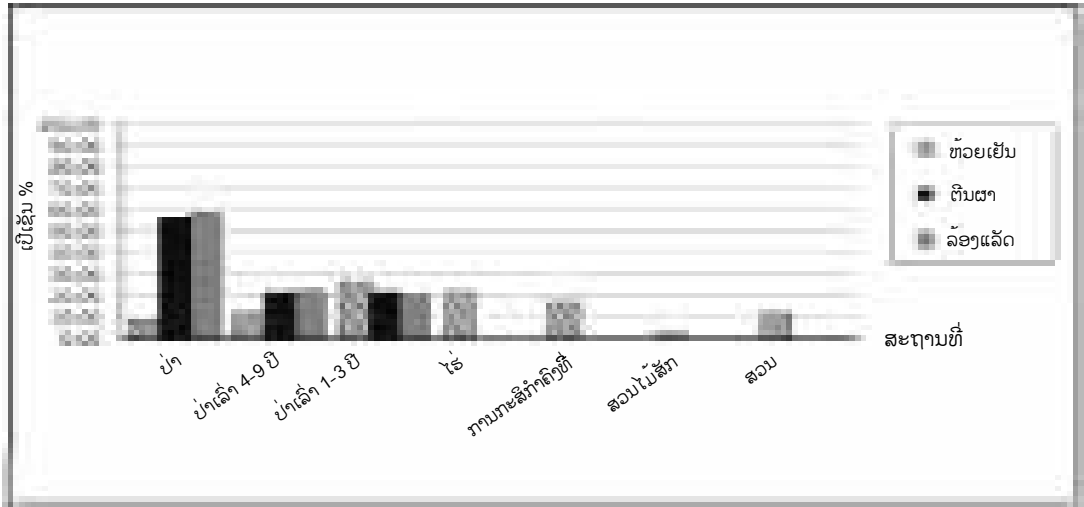
ແຕ່ຢູ່ເຂດລະຫວ່າງກາງ ຄື: ບ້ານຕີນຜາ ການເຂົ້າປ່າເພື່ອຫາພື້ນແມ່ນຈໍາກັດ, ແຕ່ພື້ນສາມາດຫາໄດ້ຈາກປ່າເລົ່າ ແລະ ຈາກການຈູດໄຮ່

ເປັນປະລິມານຫຼາຍ. ໃນພື້ນທີ່ເຂດໃກ້ຕົວເມືອງພື້ນທີ່ໄດ້ຈາກການຈູດໄຮ່ບໍ່ພຽງພໍກັບຄວາມຕ້ອງການ. ດັ່ງນັ້ນ, ປະຊາຊົນຈຶ່ງຕ້ອງອາໄສພື້ນຈາກປ່າ ຫຼື ໄປຫາຢູ່ເຂດຫ່າງໄກຈາກບ້ານ (ຮູບທີ 8).

#### 6. ສະຖານທີ່ສໍາຄັນໃນການເກັບເຄື່ອງປ່າຂອງດົງ ເພື່ອສ້າງລາຍຮັບ

ການສ້າງລາຍຮັບຈາກເຄື່ອງປ່າຂອງດົງຂອງບ້ານເຂດພູດອຍ ແມ່ນຂຶ້ນກັບປ່າໄມ້ ແລະ ປ່າເລົ່າເປັນສ່ວນໃຫຍ່. ແຕ່ເນື່ອງຈາກບ້ານເຂດລຸ່ມແມ່ນໍ້າມີປ່າໄມ້ປົກຄຸມໜ້ອຍສະນັ້ນປະຊາຊົນຈຶ່ງອາໄສພື້ນທີ່ກະສິກໍາໃນການເກັບເຄື່ອງປ່າຂອງດົງ ແລະ ບາງຊະນິດກໍນໍາມາປູກໄວ້ຢູ່ບ້ານ, ໂດຍສະເພາະແມ່ນ ເພື່ອເປັນອາຫານ (ຮູບທີ 8).

ຮູບທີ. 8: ຄວາມສຳຄັນຂອງຄວາມແຕກຕ່າງທົວໜ່ວຍພື້ນທີ່ ໃນການເກັບຫາເຄື່ອງປ່າຂອງດົງ



## 7. ສະຫຼຸບ

ເຄື່ອງປ່າຂອງດົງ ກໍ່ເປັນອີກທາງເລືອກໜຶ່ງໃນການຄຳຊູຍູ້ໜູນການດຳລົງຊີວິດຂອງປະຊາຊົນມາແຕ່ດົນນານແລ້ວເພາະວ່າປະຊາຊົນລາວ ສ່ວນໃຫຍ່ຍັງອາໄສເງື່ອນໄຂທຳມະຊາດເປັນຕົ້ນຕໍ. ໃນນັ້ນອາດຈະມີຄວາມແຕກຕ່າງກັນໃນການຈັດການນຳໃຊ້ຂອງແຕ່ລະເຂດໂດຍສະເພາະໃນສອງພື້ນທີ່ລະຫວ່າງເຂດໄກ້ຕົວເມືອງ ແລະ ເຂດທ່າງໄກສອກຫຼີກຂອງເຂດອ່າງໂຕ່ງນ້ຳຄານທີ່ມີຄວາມແຕກຕ່າງກັນທາງດ້ານທີ່ຕັ້ງພູມລຳເນົາ, ໂຄງສ້າງປະຊາກອນ ແລະ ເງື່ອນໄງການດຳລົງຊີວິດ. ເຊິ່ງເງື່ອນໄຂຕ່າງໆ ໂດຍສະເພາະແລ້ວຄວາມສະດວກທາງດ້ານການຕະຫຼາດມີຜົນກະທົບຕໍ່ໂຄງສ້າງດ້ານພື້ນທີ່, ຊີວະນາໆພັນ ແລະ ການນຳໃຊ້ເຄື່ອງປ່າຂອງດົງຢູ່ໃນທ້ອງຖິ່ນເປັນຕົ້ນວ່າ: ພື້ນທີ່ທ່າງໄກຈາກຕົວເມືອງເທົ່າໃດຊີວະນາໆພັນກໍ່ຄ່ອຍໆມີຄວາມອຸດົມສົມບູນ ຫຼາຍຂຶ້ນເທົ່ານັ້ນ.

ພ້ອມນີ້ການເກັບເຄື່ອງປ່າຂອງດົງໃນເຂດທີ່ທ່າງໄກສອກຫຼີກ ຈະມີຫຼາຍຊະນິດກວ່າຢູ່ເຂດໄກ້ຕົວເມືອງເຊິ່ງເຄື່ອງປ່າຂອງດົງດັ່ງກ່າວຈະນຳໃຊ້ເພື່ອບໍລິໂພກເປັນຕົ້ນຕໍເພາະເຂົາເຈົ້າຢູ່ໄກຈາກຕະຫຼາດ, ແຕ່ໃນເຂດໄກ້ຕົວເມືອງເຂົາເຈົ້າສາມາດເກັບເພື່ອຂາຍເປັນສິນຄ້າໄດ້ຫຼາຍກວ່າເຂດທ່າງໄກສອກຫຼີກ ບໍ່ແມ່ນຍ້ອນເຂົາເຈົ້າມີຊະນິດເຄື່ອງປ່າຂອງດົງຫຼາຍໃນເຂດຂອງເຂົາເຈົ້າແຕ່ເປັນຍ້ອນຄວາມສະດວກທາງດ້ານການຕະຫຼາດຂອງເຂົາເຈົ້າເອງ ເປັນຕົ້ນແມ່ນ (ບໍ່ສາ, ແຂມ, ເປືອກເມືອກ ແລະ ອື່ນໆ) ສະຖານທີ່ໃນການຫາເກັບເຄື່ອງປ່າຂອງດົງ ກໍ່ເຊັ່ນດຽວກັນໃນເຂດທ່າງໄກສອກຫຼີກຈະອາໄສພື້ນທີ່ປ່າໄມ້ ແລະ ປ່າເລົ່າເປັນຕົ້ນຕໍ ແຕ່ພື້ນທີ່ໃນເຂດໄກ້ຕົວເມືອງຈຳຕ້ອງຫາໃນພື້ນທີ່ກະສິກຳ ເພາະມີພື້ນທີ່ປ່າໄມ້ ແລະ ປ່າເລົ່າແກ່ໜ້ອຍ, ບາງຊະນິດເຂົາຈຳຕ້ອງໄດ້ປູກເອົາ.

## 8. ຂໍສະເໜີແນະສໍາລັບການຄົ້ນຄວ້າ

ການເກັບເຄື່ອງປ່າຂອງດົງ ຄວນຈະເພີ່ມການພົວພັນແລກປ່ຽນລະຫວ່າງບ້ານເຂດພູດອຍກັບບ້ານເຂດລຸ່ມແມ່ນໍ້າ ແລະ ລະຫວ່າງບ້ານກັບຕະຫຼາດຕື່ມ. ເຊິ່ງການເພີ່ມການພົວພັນແລກປ່ຽນໃນເຂດອ່າງໂຕ່ງນໍ້າຄານແມ່ນຮຽກຮ້ອງໃຫ້ມີການປະສານງານເຊິ່ງກັນ ແລະ ກັນເຊັ່ນ:

- ປ່ຽນຈາກເຂດບ້ານປັດຈຸບັນ ໃຫ້ເປັນສູນກາງນະໂຍບາຍການພັດທະນາ (ອາດເປັນໄປໄດ້ຖ້າມີການສ້າງເປັນກຸ່ມບ້ານໃໝ່)

- ແຕ່ງຕັ້ງຄະນະກຳມະການ ຈັດການເຂດອ່າງໂຕ່ງ ເພື່ອຫຼຸດຜ່ອນ ບັນຫາກ່ຽວກັບສິ່ງແວດລ້ອມ ແລະ ເພື່ອຄຳປະກັນ ບໍ່ໃຫ້ມີຄວາມຄັດແຍ້ງກັນກັບແຜນການພັດທະນາ ແບບຍືນຍົງຂອງຂັ້ນເທິງ.

ການເຮັດແບບນີ້ກໍ່ເພື່ອການຈັດການແບບຍືນຍົງກ່ຽວກັບການຕະຫຼາດຂອງເຄື່ອງປ່າຂອງດົງ, ການປົກປັກຮັກສາສັດປ່າ ແລະ ຊີວະນາໆພັນ, ເຮັດໃຫ້ເຂດທີ່ຫ່າງໄກສອກຫຼີກໄດ້ຮັບການສຶກສາ ແລະ ໃຫ້ເຂດໃກ້ຕົວເມືອງໄດ້ຮັບຄວາມຮູ້ກ່ຽວກັບສິ່ງແວດລ້ອມຕື່ມອີກ.

## ເອກະສານອ້າງອີງ

IUCN, 2000. ຄູ່ມືຝຶກອົບຮົມການເກັບກຳຂໍ້ມູນແບບມີສ່ວນຮ່ວມ. ໂຄງການສິ່ງເສີມການນໍາໃຊ້ເຄື່ອງປ່າຂອງດົງແບບຍືນຍົງ, ນະຄອນຫຼວງວຽງຈັນ, ສປປລາວ.

**Food and agriculture organization of the United Nations, 2006.** Non-wood forest product community-based enterprise development : away for livelihood improvement in Lao PDR.

**Greijmans, M., Phonnachith, P., Thongda, P., Ponpakdy, S and Chantavong, N. 2007.** Selected NTFPs for development in PhouKoun, XiengNguen, Ngoi and PhakXeng districts, Luangprabang, NA-FReC.

**Phany, S., Bouahom, B and Keijzer, C. 2007.** Non timber forest products in Lao PDR, The National University of Lao, National agriculture and Forstry Research Institute and SNV.

ຕາຕະລາງຊ້ອນທ້າຍ 1: ຊະນິດເຄື່ອງປ່າຂອງດົງທີ່ເປັນອາຫານ

ລ/ດ	ຊື່ທ້ອງຖິ່ນ	ການອອກສຽງ	ຊື່ພາສາອັງກິດ	ບ້ານທີ່ເກັບ		
				ຫວ້ຍເຢັນ	ຕີນຜາ	ລ້ອງແລ້ດ
1	ຜັກກູດໄຮ່	Phak kout hai	Edible fern	X	X	X
2	ປາ	Pa	Fish	X	X	
3	ປູ	Pou	Crab	X	X	X
4	ຮອກ	Hok	Squirrel			X
5	ຂຽດ	Khiat	Green frog		X	
6	ຈີ່ນາຍ	Chi nay	Field cricket	X		
7	ບອນ	Bone			X	X
8	ຜັກຮະ	Phak ha	Balsam apple			X
9	ຜັກຮາດຮິນ	Phak hat hun		X	X	
10	ຜັກຄາວທອງ	Phak khao thong	Chinese lizard tail			X
11	ຜັກດິດ	Phak dit				X
12	ຜັກຫວານ	Phak van	Melientha	X	X	X
13	ຜັກໄຮ່	Phak hai	Balsam apple	X		
14	ຜັກແຂ້ວເລື້ອຍ	Phak khew luay			X	
15	ຜັກເນົ່າ	Phak nao		X	X	
16	ຜັກແຫວ່ນ	Phak ven		X		
17	ຜັກນາມ	Phak nam	Water cress	X		
18	ຜັກນອກ	Phak nok	Asiatic pennywort	X		
19	ຜັກກູດຫ້ວຍ	Phak kout huay	Edible fern		X	
20	ເຄື່ອສະຄາມ	Khua sa khan	Currant pepper	X		
21	ເຫັດ	Het	Mushrooms	X	X	X
22	ໂຕຕູ້ນ	To toun	Mole		X	
23	ຮາມາລຳບອດ (ຂະມຸ)	Ra ma lam bot (Khamu)				X

24	ໝາກປີ່ປ່າ	Mak pi pah	Wild banana flower	X	X	X
25	ໝາກຄໍ້	Mak kho	Taraw palm	X	X	
26	ໝາກຕາວ	Mak tao	Sugar palm fruits		X	X
27	ໝູ	Nou	Rat		X	
28	ໝໍ້ໄມ້ບົງ	No mai bong		X	X	X
29	ໝໍ້ໄມ້ຫົກ	No mai hok	Tama bamboo shoot	X	X	X
30	ໝໍ້ໄມ້ເຮ່ຍ	No mai hia	Slender bamboo shoot			X
31	ໝໍ້ໄມ້ລັນ	No mai lan				X
32	ໝໍ້ໄລ່	No lai		X		
33	ນົກ	Nok	Birds		X	X
ລວມ				18	19	17

ຕາຕະລາງຊ້ອນທ້າຍ 2: ຊະນິດເຄື່ອງປ່າຂອງດົງທີ່ເປັນສິນຄ້າ

1	ບໍ່ສາ	Po sa	Paper mulberry	X	X	X
2	ຈັນໃດ	Chan dai	Dragon's blood			X
3	ເປືອກເມືອກ	Puak muak			X	X
4	ແຂມ	Khem	Broom grass	X	X	X
5	ເຫັດແດງ	Het deang	Red mushroom			X
6	ໂຕແມ່	To meh	Bamboo grubs		X	X
7	ເອື້ອງ	Euang			X	X
8	ໝາກແຫ່ງ	Mak neang	Cardamom			X
9	ໃບຕອງປ່າ	Bay tong pah	Wild banana leaf	X	X	X
ລວມ				3	6	9

ໝາຍເຫດ:  ຊະນິດທີ່ຂາຍ



ຕາຕາລາງຊ້ອນທ້າຍ. 3: ຊະນິດເຄື່ອງປ່າຂອງດົງທີ່ບໍ່ແມ່ນອາຫານເຊິ່ງນຳໃຊ້ (ສຳລັບການປຸກສ້າງ, ເປັນຢາ ແລະ ແປຮູບເປັນອຸປະກອນຮັບໃຊ້ຕ່າງໆ)

1	ກົກກົວດີ (ມັງ)	Khok koua di (Mongh)			X	
2	ກົກໄມ້ເຕັນ	Khok Mai ten				X
3	ຫຍ້າຄາ	Nya kha	Imperata cylindrica	X	X	X
4	ໄມ້ກໍ່ນ້ຳ	Mai ko nam				X
5	ໄມ້ຊອດ	Mai sot			X	X
6	ໄມ້ຈຳປາ	Mai cham pa			X	
7	ໄມ້ຊາງ	Mai sang			X	
8	ໄມ້ເປືອຍ	Mai puay			X	
9	ກົກຮາກດຽວ	Khok hak diaw			X	
10	ກົກດອກໄມ້ແດງ	Khok dok mai deang			X	
11	ກົກຢຸ່ງໜາ	Khok nyiaw ma			X	
12	ຈເມີກຳອຸ່ນ (ຂະມຸ)	Chameu kam uian (Khamu)				X
13	ຕູດຢາລົບ (ຂະມຸ)	Tout ya lop (Khamu)				X
14	ຕູດເກື້ອງ (ຂະມຸ)	Tout kreng (Khamu)				X
15	ເຄືອກ້ານ	Khua khan			X	
16	ເຄືອຫວານ	Khua van			X	
17	ເຄືອແຂງ	Khua kheang			X	
18	ເຄືອໄລ	Khua lai			X	
19	ໝາກບາບົວ	Mak ba boua			X	
20	ເຄືອຫວາຍ	Khua way	Rattan	X	X	X
ລວມ				2	15	9