

ການປ່ຽນແປງພື້ນທີ່ຈາກການເກັບກູ້ນໍ້າໃຊ້ເຄື່ອງປ່າຂອງດົງ

ຢູ່ 4 ບ້ານ, ເມືອງວຽງຄໍາ, ແຂວງຫຼວງພະບາງ

ມະນີທາຍທິບ ເທບພະວັນ^{1,2}, ໄຊຍະສິດ ພິນພັກດີ¹, Amandine Boucard³, Manuel Boissiere³,
Jean-Christophe Castella^{3,4}, Imam Basuki³, ຄໍາສາວ ມິວເຊັງຢາ¹, ອຸດເທວີ ວົງມະນີ²

ບົດຄັດຫຍໍ້

ການສຶກສາການປ່ຽນແປງພື້ນທີ່ ຈາກການເກັບກູ້ເຄື່ອງປ່າຂອງດົງ ແມ່ນໄດ້ສຶກສາຢູ່ສີ່ບ້ານ (ເມືອງ ພ້ວຍ, ວັງມາດ, ບວມມີ້ ແລະ ຜາແດງ) ໃນເມືອງ ວຽງຄໍາ ແຂວງ ຫຼວງພະບາງ. ຈຸດປະສົງເພື່ອຢາກຮູ້ ຄວາມແຕກຕ່າງກັນ ຂອງແຕ່ລະກິດຈະກຳການເກັບກູ້ເຄື່ອງປ່າຂອງດົງ, ການເຂົ້າເຖິງ, ຄວາມແຕກ ຕ່າງດ້ານປະຊາກອນ ແລະ ຊົນເຜົ່າ.

ການສຶກສາຄົ້ນຄວ້າໄດ້ກຳນົດເອົາ 8 ຊະນິດເຄື່ອງປ່າຂອງດົງ ທີ່ປະຊາຊົນພາຍໃນ 4 ບ້ານ ເລືອກໃຫ້ ເປັນຊັບພະຍາກອນທຳມະຊາດ ທີ່ມີຄວາມສຳຄັນທີ່ສຸດສຳລັບເຂົາເຈົ້າ (ໄມ້ຈິງ: ໄມ້ມີ້, ໄມ້ ປ່ອງ: ໄມ້ເຮັຍ, ໄມ້ຫີກ, ເຄື່ອງປ່າຂອງດົງທີ່ເປັນສິນຄ້າ: ເປືອກເມືອກ, ແຂມ, ຫວາຍ, ໝາກແໜ່ງ ແລະ ບໍ່ສາ) ໂດຍອີງໃສ່ສາມປະເດັນຫຼັກ ຄື: ປະເພດການນຳໃຊ້ທີ່ດິນ, ຄຸນລັກສະນະຂອງດິນ ແລະ ລັກສະນະພູມສັນຖານທີ່ພົບເຫັນເຄື່ອງປ່າຂອງດົງ ທີ່ເລືອກມາສຶກສາ. ນອກຈາກນີ້ຍັງໄດ້ສຶກສາເຖິງການ ປ່ຽນແປງກິດຈະກຳການເກັບເຄື່ອງປ່າຂອງດົງ ຂອງປະຊາຊົນໂດຍໃຫ້ເຂົາເຈົ້າກຳນົດລະດັບຄວາມ ສຳຄັນຂອງແຕ່ລະຊະນິດດິນຕາມການເວລາ ແລະ ໄດ້ສ້າງແຜນທີ່ເຂດເກັບເຄື່ອງປ່າຂອງດົງ ໃນແຕ່ລະ ບ້ານເພື່ອວິເຄາະທາເຂດທີ່ມີຄົນໄປເກັບຫຼາຍຢູ່ ໃນແຕ່ລະພື້ນທີ່ທີ່ທຳການສຶກສາ.

ດິນໄຮ່ແມ່ນປະເພດດິນອັນດັບທຳອິດ ທີ່ປະຊາຊົນທ້ອງຖິ່ນນິຍົມ ໄປເກັບເຄື່ອງປ່າຂອງດົງ ຫຼາຍໆຊະນິດດັ່ງທີ່ເລືອກມາສຶກສາ, ອາດເປັນຍ້ອນວ່າ (1) ບັນດາເຄື່ອງປ່າຂອງດົງ ທີ່ປະຊາຊົນນິຍົມ ໃຊ້ເຊິ່ງເຮົາໄດ້ເລືອກມາສຶກສານັ້ນສ່ວນໃຫຍ່ແມ່ນມັກເກີດຕາມພື້ນທີ່ເປີດແປນ ແລະ ມີແສງສະຫວ່າງ (ເປືອກເມືອກ, ແຂມ); (2) ດິນໄຮ່ເປັນດິນທີ່ປະຊາຊົນໃຊ້ໃນການຜະລິດສະນັ້ນໃນແຕ່ລະຄັ້ງພາຍ ຫຼັງທີ່ເລືອກກິດຈະກຳການຜະລິດເຂົາເຈົ້າຈຶ່ງຖືໂອກາດນີ້ເກັບເຄື່ອງປ່າຂອງດົງກັບບ້ານພ້ອມ; (3) ຍ້ອນ ຂອບເຂດພື້ນທີ່ສ່ວນໃຫຍ່ພາຍໃນເຂດເປົ້າໝາຍໂຄງການ ແມ່ນເປັນເຂດທີ່ປ່າໄມ້ຖືກທຳລາຍດ້ວຍ ລະບົບການປູກຝັງແບບການຖາງ ແລະ ຈຸດເປັນເວລາຫຼາຍປີ. ພ້ອມດຽວກັນ, ຜົນການຄົ້ນຄວ້າຍັງເຮັດ ໃຫ້ເຮົາຮູ້ວ່າ, ເຄື່ອງປ່າຂອງດົງສ່ວນໃຫຍ່ແມ່ນພົບເຫັນຢູ່ເຂດດິນຊຸ່ມ ແລະ ແຄມຫວ້ຍ. ຈາກການສຶກສາ ການປ່ຽນແປງກິດຈະກຳການເກັບເຄື່ອງປ່າຂອງດົງ ໄດ້ໃຫ້ຮູ້ວ່າປະຊາຊົນທ້ອງຖິ່ນແມ່ນຫັນມາສົນໃຈ

ໃນການປົກປັກຮັກສາຊັບພະຍາກອນປ່າໄມ້ຫຼາຍຂຶ້ນ, ຖ້າທຽບໃສ່ໃນເມື່ອກ່ອນ ແລະ ຍັງມີແນວ ໂນ້ມທີ່ຈະເພີ່ມຂຶ້ນອີກໃນອະນາຄົດທັງນີ້ອາດເປັນຍ້ອນວ່າ, ໃນປັດຈຸບັນຈຳນວນປ່າໄມ້ກໍ່ຄືຊັບພະຍາກອນທຳມະຊາດ ແລະ ເຄື່ອງປ່າຂອງດົງໃນຂອບເຂດບໍລິເວນບ້ານຂອງເຂົາເຈົ້າ ໄດ້ຫຼຸດໜ້ອຍຖອຍລົງເລື້ອຍໆ; ກົງກັນ ຂ້າມໃນຕໍ່ໜ້າອັດຕາການຊົມໃຊ້ໄມ້ທ່ອນ ແລະ ໄມ້ພືນຂອງປະຊາຊົນທ້ອງຖິ່ນ ແມ່ນຫຼຸດລົງເຊິ່ງການປ່ຽນແປງຂອງສິ່ງຕ່າງໆເຫຼົ່ານີ້ ແມ່ນກ່ຽວພັນເຖິງການປ່ຽນແປງທາງພື້ນທີ່ ທີ່ມີຜົນຕໍ່ການຕິດຕາມສຳຫຼວດຊີວະນາໆພັນ ແລະ ຂະບວນການອອກແບບຈັດສັນການວາງແຜນນຳໃຊ້ທີ່ດິນຂອງປະຊາຊົນໃນອະນາຄົດ.

¹ ສະຖາບັນຄົ້ນຄວ້າກະສິກຳ ແລະ ປ່າໄມ້ແຫ່ງຊາດ (NAFRI)

² ມະຫາວິທະຍາໄລແຫ່ງຊາດ (NUoL)

³ ສູນຄົ້ນຄວ້າປ່າໄມ້ສາກົນ (CIFOR)

⁴ ສະຖາບັນຄົ້ນຄວ້າເພື່ອການພັດທະນາ (IRD)

Spatial changes in the use of Non Timber Forest Products in four villages of Viengkham District, Luang Prabang Province, Lao PDR

Manithaythip Thephavanh^{1,2}, Saiyasith Ponkphady¹, Amandine Boucard³, Manuel Boissiere³, Jean-Christophe Castella^{3,4}, Imam Basuky³, Khamsao Mouaxeng-Cha¹, Outhavy Vongmany²

Abstract

The spatial patterns of NTFPs collection was investigated in four villages (Muongmuay, Vangmat, Bouammi and Phadeng) of Viengkham district in Luang Prabang Province. The survey aimed at characterizing different NTFPs collection practices across (i) a gradient of accessibility, population pressure and ethnicity, and (ii) a diversity of agroecological contexts characterized by their topography, soil types and land use. Eight wild plants species: 1 hard wood (may mi), 2 bamboos (may hia & may hok) and 5 commercial NTFPs (incense bark - peuakmeuak, broomgrass - kheme, rattan - waii, cardamom - mak neng & paper mulberry - posaa) were selected for this study. The changes in NTFPs collection practices were assessed through community surveys, participatory mapping and ground checking.

Land use, soil characteristics and topography are key characteristics taken into account by local farmers to identify suitable areas for collection of major NTFPs. Shifting cultivation land type is the most cited as collection area for the different species. This may reflect the preference of certain highly used species like peuakmeuak and broomgrass for open spaces and light. It could also be explained by the perception of the villagers who collect wild species preferably on their upland fields or on the way to their fields. Lastly, the presence of species like broomgrass is an indicator of land degradation under intensive practice of slash-and-burn systems (fallows length < 4 years). Most species are found in humid soils and riparian forests (i.e. along streams).

The study of changes in NTFPs collection practices shows that local people are getting more interested in forest conservation as the overall forest quality is degrading in their village and wild resources are depleted. On the other hand, the use of forest resources for timber and firewood are expected to decrease in the future. These changes in the relative importance of forest resources for villagers need to be further incorporated in biodiversity monitoring schemes and land use planning processes.

¹ National Agriculture and Forestry Research Institute (NAFRI, Lao PDR)

² National University of Laos (NUoL, Lao PDR)

³ Center for International Forestry Research (CIFOR, Indonesia)

⁴ Institut de Recherche pour le Développement (IRD, France)

1. ພາກສະເໜີ

ເຄື່ອງປ່າຂອງດົງ (ຄປຂດ) ແມ່ນມີຄວາມສຳຄັນສຳລັບປະເທດກຳລັງພັດທະນາ. ພົນລະເມືອງລາວກວ່າ 80% ແມ່ນດຳລົງຊີວິດໂດຍອາໄສທຳມະຊາດກຳລັງ ຄປຂດ ເປັນຫຼັກ, ມັນເປັນສິ່ງຄ້າປະກັນສະບຽງອາຫານ, ທີ່ຢູ່ອາໄສ, ຢາປົວພະຍາດລວມໄປເຖິງການສ້າງລາຍຮັບໃຫ້ແກ່ປະຊາຊົນທ້ອງຖິ່ນ. ແຕ່ໃນປັດຈຸບັນ, ສະພາບຂອງ ຄປຂດ ແມ່ນຫຼຸດໜ້ອຍຖອຍລົງ ແລະ ມີແນວໂນ້ມຈະຫຼຸດລົງຕື່ມໃນອະນາຄົດ ເຊິ່ງມັນຈະສົ່ງຜົນສະທ້ອນທາງລົບທີ່ຮ້າຍແຮງໃຫ້ປະຊາຊົນ ແລະ ສິ່ງແວດລ້ອມໃນແບບທີ່ເຮົາບໍ່ສາມາດຫຼີກລ້ຽງໄດ້ (ເທບພະວັນ ແລະ ວົງມະນີ, 2009).

ເມືອງວຽງຄຳ ແຂວງຫຼວງພະບາງແມ່ນເມືອງໜຶ່ງທີ່ຢູ່ຫ່າງໄກສອກຫຼີກ, ທຸລະກັນດານ ແລະ ຖືກຈັດເປັນໜຶ່ງໃນ 47 ເມືອງທຸກຍາກຂອງສປປ ລາວ. ດັ່ງນັ້ນການຄ້າປະກັນທາງດ້ານສະບຽງອາຫານ, ລາຍຮັບທີ່ເປັນຄວາມຕ້ອງການພື້ນຖານຂອງປະຊາຊົນຈຶ່ງມີຄວາມຈຳເປັນທີ່ສຸດ ແລະ ໃນນັ້ນ ຄປຂດ ແມ່ນຊັບພະຍາກອນທີ່ພວກເຂົາຍັງມີຢູ່ ແລະ ຈະເປັນສິ່ງຄ້າປະກັນຄວາມຕ້ອງການທັງໝົດຂອງພວກເຂົາໄດ້ (ເທບພະວັນ ແລະ ວົງມະນີ, 2009). ສະນັ້ນການສຶກສາກ່ຽວກັບການປ່ຽນແປງພື້ນທີ່ ຈາກການນຳໃຊ້ ຄປຂດ ແລະ ການສຳຫຼວດຄວາມປ່ຽນແປງ ຂອງ ຄປຂດ ຢູ່ພາຍໃນຂອບເຂດຄົ້ນຄວ້າຂອງໂຄງການສຶກສາຊີວະນາໆພັນ ໃນເນື້ອທີ່ດິນປ່າໄມ້ທີ່ກະແຈກກະຈາຍຢູ່ເປັນຈຸດເປັນດອນ (ສູນຄົ້ນຄວ້າປ່າໄມ້ນາໆຊາດແຫ່ງປະເທດອິນໂດເນເຊຍ CIFOR, ສະຖາບັນຄົ້ນຄວ້າກະສິກຳ ແລະ ປ່າໄມ້ແຫ່ງຊາດ

NAFRI) ໃນຄັ້ງນີ້ຈຶ່ງເຫັນວ່າມີຄວາມສຳຄັນຫຼາຍ. ຈຸດປະສົງ ແມ່ນເພື່ອເຂົ້າໃຈການນຳໃຊ້ທີ່ດິນໃນຂອບເຂດບໍລິເວນບ້ານຂອງຊຸມຊົນເຂດພູດອຍທີ່ກ່ຽວພັນກັບການເກັບກູ້ ຄປຂດ. ຜ່ານການສົມທຽບໃນສີ່ພື້ນທີ່, ສາມາດໄດ້ແຍກປະເດັດຂອງການປ່ຽນແປງການນຳໃຊ້ທີ່ດິນ ແລະ ການຈັດການຊັບພະຍາກອນທຳມະຊາດໃນລະດັບທ້ອງຖິ່ນ ແລະ ພູມິປະເທດ. ເຊິ່ງບົດຮຽນທີ່ໄດ້ຈາກການສຶກສາຄັ້ງນີ້ຈະມີບົດບາດຄວາມສຳຄັນຫຼາຍຕໍ່ການຈັດການຄຸ້ມຄອງການນຳໃຊ້ ຄປຂດ ແບບຍືນຍົງໃນອະນາຄົດ ແລະ ອາດຊ່ວຍສະໜັບສະໜູນການດຳເນີນການວາງແຜນການນຳໃຊ້ທີ່ດິນໃນຕໍ່ໜ້າ.

2. ວິທີການ

2.1. ການສຶກສາຊັບພະຍາກອນປ່າໄມ້

- ຂັ້ນຕອນທີ 1: ການເກັບກຳຂໍ້ມູນກ່ຽວກັບຊັບພະຍາກອນປ່າໄມ້ ແລະ ປະເພດຂອງປ່າໄມ້,
- ຂັ້ນຕອນທີ 2: ການຄັດເລືອກເອົາຊະນິດພັນພືດ ແລະ ສັດທີ່ເຫັນວ່າມີຄວາມສຳຄັນ,
- ຂັ້ນຕອນທີ 3: ການຄັດຈັອນເລືອກເອົາແຕ່ຊະນິດທີ່ມີຄວາມສຳຄັນທີ່ສຸດ (6 ຊະນິດ/ບ້ານ).

2.2. ຍຸດທະວິທີ ຫຼື ເຄື່ອງມືຕ່າງໆ ທີ່ໃຊ້ໃນການສຶກສາ

ຈັດຕັ້ງກອງປະຊຸມບ້ານ, ເປັນກິດຈະກຳທຳອິດທີ່ຈັດຂຶ້ນເພື່ອເຕົ້າໂຮມປະຊາຊົນພາຍໃນບ້ານ

ເພື່ອແຈ້ງເຖິງຈຸດປະສົງ ແລະ ວິທີການເຮັດວຽກຂອງທຶນງານ; ເພື່ອເຮັດໃຫ້ທຸກຄົນເຂົ້າໃຈເປັນອັນໜຶ່ງອັນດຽວກັນເຖິງ ໜ້າວຽກທີ່ຈະເຮັດຮ່ວມກັນໃນຂັ້ນຕໍ່ໄປ. ພ້ອມດຽວກັນທາງທຶນງານກໍ່ໄດ້ຈັດກິດຈະກຳໜຶ່ງຂຶ້ນຄືໃຫ້ປະຊາຊົນພາກັນກຳນົດຊະນິດດິນ ແລະ ປະເພດການນຳໃຊ້ຊັບພະຍາກອນປ່າໄມ້ພາຍໃນບ້ານວ່າມີອັນໃດແດ່.

(ຕາຕະລາງ 1-2). ກິດຈະກຳນີ້, ສາມາດຢັ້ງເຢັນມູມມອງຂອງຊາວບ້ານຕໍ່ພື້ນທີ່ທີ່ເຂົາເຈົ້າອາໄສຢູ່ບໍ່ວ່າຈະເປັນຊະນິດດິນ ທີ່ເຂົາເຈົ້າກຳນົດ, ຄວາມຫຼາກຫຼາຍຂອງການນຳໃຊ້ ແລະ ຂໍ້ມູນຂ່າວສານເພື່ອເປັນພື້ນຖານໃນການກຳນົດລະດັບຄວາມສຳຄັນຂອງຊັບພະຍາກອນທຳມະຊາດຊະນິດຕ່າງໆ (ເບິ່ງ Box1).

ຕາຕະລາງ 1: ລາຍຊື່ຊະນິດດິນ ຕາມການກຳນົດຂອງປະຊາຊົນ ໃນແຕ່ລະບ້ານ

ຊະນິດດິນ	ເມືອງພ້ວຍ	ວັງມາດ	ບວມມີ້	ຜາແດງ
ປ່າຊ້າ	X	X	X	X
ຜາ		X	X	X
ປ່າສະຫງວນ	X	X	X	X
ວັງອະນຸລັກ	X			
ວັງສະຫງວນ	X	X	X	
ປ່າສຳລັບໄມ້ທ່ອນ ແລະ ໄມ້ພິນ	X	X	X	X
ສວນ	X	X	X	X
ແຮ່ຄຳ	X	X	X	
ຄັງລ້ຽງສັດ	X	X	X	
ພູ	X	X	X	X
ບ້ານເກົ່າ	X	X		X
ທົ່ງນາ	X			
ສວນປູກໄມ້	X	X	X	
ນ້ຳ	X	X	X	X
ປ່າສອງຊັ້ນ	X	X	X	X
ພື້ນທີ່ເຮັດໄຮ່	X	X	X	X
ຫ້ວຍ	X	X	X	X
ບ້ານ	X	X	X	X
ປ່າປ້ອງກັນແຫຼ່ງນ້ຳ	X	X	X	X

ຕາຕະລາງ 2: ລາຍການປະເພດການນຳໃຊ້ຊັບພະຍາກອນປ່າໄມ້ຕາມການກຳນົດຂອງປະຊາຊົນ

ປະເພດການນຳໃຊ້	ເມືອງໜ້ວຍ	ວັງມາດ	ບວມມີ້	ຜາແດງ
ການອະນຸລັກ	X	X	X	X
ສິ່ງປຸກສ້າງ	X	X	X	X
ເຄື່ອງມືຫາປາ	X	X	X	
ອາຫານສັດ	X	X		X
ອາຫານ	X	X	X	X
ໄມ້ພືນ	X	X	X	X
ຫັດຖະກຳ	X	X	X	X
ເຄື່ອງໃຊ້ໃນຄົວເຮືອນ	X	X	X	X
ເຄື່ອງມືລ່າສັດ	X	X	X	X
ຂາຍເປັນສິນຄ້າ	X	X	X	X
ຢາພື້ນເມືອງ	X	X	X	X
ຄວາມເຊື່ອຖື		X	X	

Box 1. ວິທີໃຫ້ຄະແນນໂດຍການໃຊ້ເຄື່ອງມື PDM

ເວລາສຳພາດ, ສະເໜີໃຫ້ປະຊາຊົນກຳນົດລະດັບຄວາມສຳຄັນຂອງຊັບພະຍາກອນທຳມະຊາດຊະນິດຕ່າງໆດ້ວຍການວາງຫຼື ຢາຍເມັດພືດ ຫຼື ກ້ອນຫີນໃສ່ໃນແຕ່ລະຊະນິດ. ວິທີນີ້ບໍ່ໄດ້ເຮັດໃຫ້ຮູ້ພຽງແຕ່ຄຸນຄ່າຂອງຊັບພະຍາກອນແຕ່ລະຊະນິດເທົ່ານັ້ນ, ແຕ່ມັນຍັງເຮັດໃຫ້ເຮົາສາມາດສົມທຽບລະດັບຄວາມສຳຄັນຂອງຊະນິດນີ້ກັບຊະນິດອື່ນໄດ້ນຳຕື່ມອີກ. ສຳລັບການໃຫ້ຄະແນນຖ້າຫາກມີສອງຊະນິດທີ່ມີລະດັບຄວາມສຳຄັນເທົ່າກັນກໍ່ວາງເມັດພືດໃສ່ໃນຈຳນວນເທົ່າກັນ ແລະ ຖ້າຫາກຊັບພະຍາກອນຊະນິດດຽວ, ແຕ່ຫາກມີລະດັບຄວາມສຳຄັນຫຼາຍກວ່າຊັບພະຍາກອນຊະນິດອື່ນເຖິງສອງເທົ່າກໍ່ໃຫ້ວາງເມັດພືດໃສ່ສອງທິບ, ເຊິ່ງຄະແນນລວມທັງໝົດແມ່ນ 100, ດັ່ງນັ້ນຂໍ້ມູນທີ່ໄດ້ກໍ່ສາມາດຄິດໄລ່ໃນຮູບແບບສ່ວນຮ້ອຍ (Sheil et al. 2002).

ການຈັດກຸ່ມສົນທະນາ: ລວມມີທັງໝົດ 5 ກຸ່ມໃນແຕ່ລະບ້ານ ຄື: ກຸ່ມການຈັດຕັ້ງບ້ານ, ກຸ່ມເຖົ້າແກ່ຍິງຊາຍ ແລະ ກຸ່ມຊາວໜຸ່ມຍິງຊາຍ. ຈຸດປະສົງຂອງການເຮັດກິດຈະກຳນີ້ກໍແມ່ນ ເພື່ອຢາກເບິ່ງມຸມມອງ ແລະ ແນວຄວາມຄິດຂອງກຸ່ມຄົນທີ່ຢູ່ໃນຖານະ, ເພດ ແລະ ໄວທີ່ແຕກຕ່າງກັນ. ຜົນທີ່ໄດ້ແມ່ນເຮັດໃຫ້ເຮົາສາມາດຮູ້ໄດ້ເຖິງລະດັບຄວາມຮູ້ຄວາມເຂົ້າໃຈ ແລະ ການຕັດສິນໃຈຮ່ວມກັນຂອງຊາວບ້ານພາຍໃນແຕ່ລະເຂດແຕ່ລະຊຸມຊົນ. ສຳລັບກິດຈະກຳ ທີ່ໄດ້ດຳເນີນຢູ່ໃນການຈັດກຸ່ມສົນທະນາມີການສ້າງແຜນທີ່ແບບມີສ່ວນຮ່ວມ, ການຈັດອັນດັບ 20 ຊັບພະຍາກອນປ່າໄມ້ທີ່ມີຄວາມສຳຄັນທີ່ສຸດ (ເບິ່ງ Box1).

ການສຳພາດຄົວເຮືອນ ຊ່ວຍໃຫ້ຮູ້ສະພາບລວມຂອງແຕ່ລະເຮືອນ ແລະ ຂະບວນການຕັດສິນໃຈຂອງປະຊາຊົນຕໍ່ ຄປຂດ ທີ່ຖືກເລືອກໃຫ້

ເປັນຊະນິດພັນທີ່ມີຄວາມສຳຄັນທີ່ສຸດທີ່ຈະທຳການສຶກສາລົງເລິກໃນຂັ້ນຕໍ່ໄປ.

ການສຳພາດຄອບຄົວເປົ້າໝາຍ (ຜູ້ທີ່ຮູ້ລະອຽດກ່ຽວກັບຊະນິດ ຄປຂດ ທີ່ມີຄວາມສຳຄັນ ຫຼາຍກວ່າໝູ່ເຮັດໃຫ້ໄດ້ຂໍ້ມູນ ຫຼາຍຢ່າງກ່ຽວກັບ ຄປຂດ ທີ່ຖືກເລືອກມາສຶກສາຮວມທັງເລື່ອງລາວຕ່າງໆທີ່ກ່ຽວພັນກັນມາຕັ້ງແຕ່ອະດີດ (ໃນກໍລະນີຜູ້ໃຫ້ສຳພາດເປັນຜູ້ເຖົ້າ) ຫຼື ຂໍ້ມູນການພັດທະນາການຕະຫຼາດ ຄປຂດ (ໃນກໍລະນີຜູ້ໃຫ້ສຳພາດເປັນພໍ່ຄ້າຄົນກາງ).

ການລົງສຳຫຼວດພື້ນທີ່ຕົວຈິງເພື່ອເປັນການສົມທຽບຈາກການສັງເກດຕົວຈິງກັບຂໍ້ມູນທີ່ໄດ້ຈາກການສົນທະນາ ແລະ ສຳພາດ. ພ້ອມທັງຊ່ວຍໃຫ້ສາມາດປະເມີນລັກສະນະທີ່ຢູ່ອາໄສ ແລະ ນິເວດວິທະຍາຂອງບັນດາ ຄປຂດ ນັ້ນໄດ້.

ຮູບທີ 1: ກິດຈະກຳກຸ່ມສ້າງແຜນທີ່, ຈັດລະດັບຄວາມສຳຄັນຂອງຊັບພະຍາກອນປ່າໄມ້, ແລະ ການຈັດກຸ່ມສົນທະນາ



3. ຜົນໄດ້ຮັບ

3.1. ຊັບພະຍາກອນທຳມະຊາດກັບປະເພດ ການນຳໃຊ້ດິນ

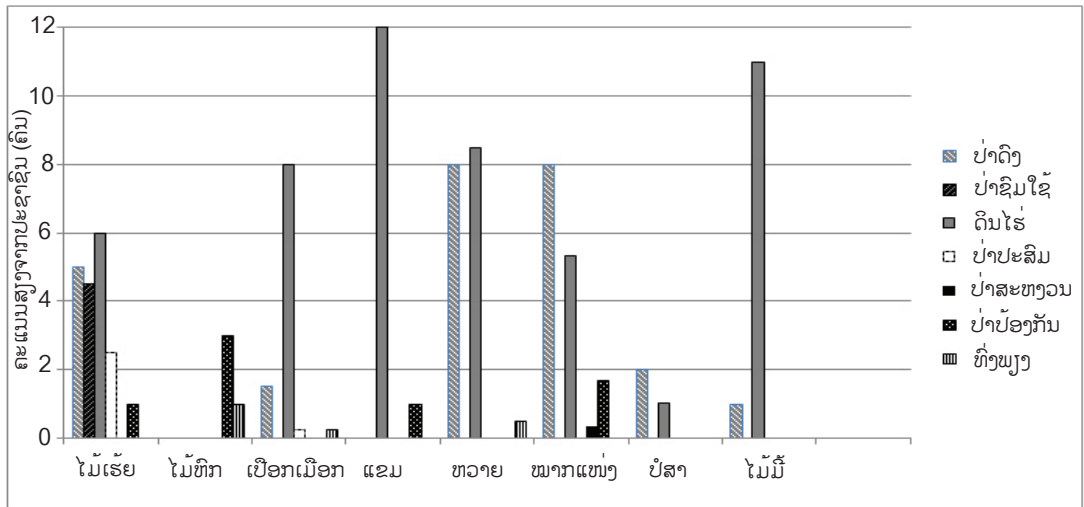
ພື້ນທີ່ທີ່ປະຊາຊົນນິຍົມກັນໄປເກັບ ຄປຂດ

“ດິນໄຮ່” ເປັນດິນທີ່ປະຊາຊົນທ້ອງຖິ່ນນິຍົມ ກັນໄປເກັບ ຄປຂດ ຫຼາຍກວ່າໝູ່ເປັນຕົ້ນແມ່ນ ຄປຂດ ຊະນິດທີ່ເລືອກມາສຶກສາ (ຮູບທີ 2) ເນື່ອງຈາກວ່າ (1) ບັນດາ ຄປຂດ ທີ່ປະ ຊາຊົນນິຍົມໃຊ້ສ່ວນໃຫຍ່ ແມ່ນມັກເກີດຢູ່ຕາມ ພື້ນທີ່ເປີດແປນ ແລະ ມີແສງສະຫວ່າງພຽງພໍ ເປັນຕົ້ນແມ່ນ: ເປືອກເມືອກ ແລະ ແຂມ, (2) ດິນໄຮ່ເປັນດິນທີ່ປະຊາຊົນຊົມໃຊ້ ເພື່ອທຳການ ຜະລິດ. ສະນັ້ນ, ແຕ່ລະຄັ້ງພາຍຫຼັງທີ່ສຳເລັດກິດ ຈະກຳການເກັບກ່ຽວຜົນຜະລິດ ເຂົາເຈົ້າຈຶ່ງຖືໂອ ກາດນັ້ນໄປເກັບ ຄປຂດ ພ້ອມ ແລະ (3) ພື້ນທີ່ ສຶກສາສ່ວນໃຫຍ່ເປັນເຂດທີ່ປ່າໄມ້ຖືກທຳລາຍ ດ້ວຍການຖາງ ແລະ ຈູດເປັນເວລາຫຼາຍສິບປີ. ດັ່ງນັ້ນ, ຈຶ່ງເຮັດໃຫ້ພື້ນທີ່ດັ່ງກ່າວນັ້ນ ອຳນວຍໃຫ້ ການຂະຫຍາຍຕົວຂອງ ຄປຂດ ບາງຊະນິດ (ແຂມ ແລະ ເປືອກເມືອກ).

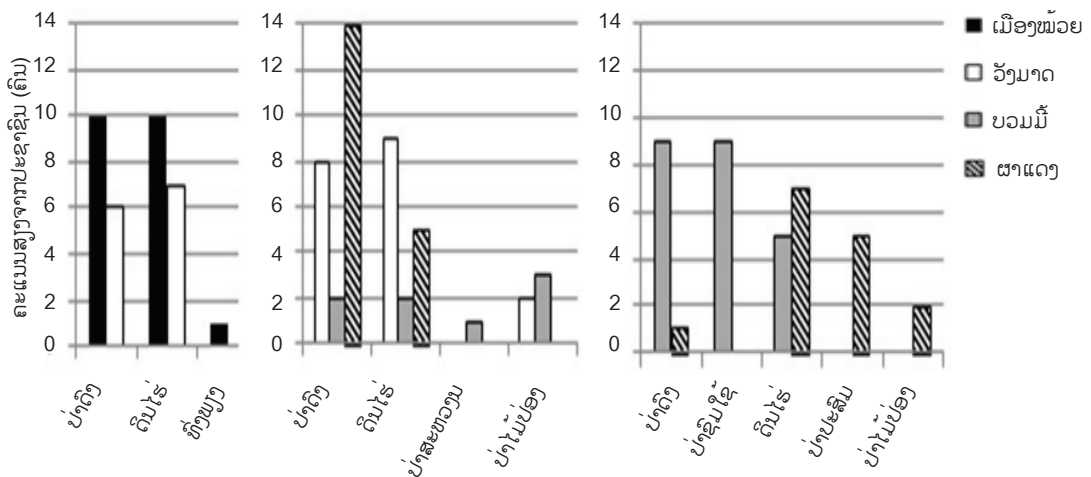
ສ່ວນປະເພດການນຳໃຊ້ດິນອັນດັບທີສອງ ທີ່ປະຊາຊົນນິຍົມໄປເກັບ ຄປຂດ ແມ່ນ “ເຂດປ່າ ດົງຕົບໜາ” ທີ່ມີຕົ້ນໄມ້ໃຫຍ່ (ລວມທັງເຂດປ່າ ຊ້າ ແລະ ປ່າສັກສິດ) ຊຶ່ງເປັນເຂດທີ່ພົບ ຄປຂດ ຫຼາຍຊະນິດເກີດຢູ່ຕາມກ້ອງຮິມໄມ້, ເປັນຕົ້ນແມ່ນ ໝາກແຫ່ງ ຊຶ່ງເຂດດັ່ງກ່າວເປັນເຂດທີ່ພົບໝາກ ແຫ່ງຫຼາຍກວ່າເຂດອື່ນໆ (ໂດຍສະເພາະແມ່ນ

ບ້ານຜາແດງ ຍ້ອນໄລຍະຜ່ານມາໄດ້ມີໂຄງການ ເຂົ້າມາສົ່ງເສີມກິດຈະກຳປູກໝາກແຫ່ງ) ແລະ ເຂດດັ່ງກ່າວຍັງເປັນເຂດທີ່ມີຄວາມສຳຄັນຕໍ່ການ ຊອກຫາຫວາຍຂອງປະຊາຊົນພາຍໃນບ້ານ ເມືອງໝ້ວຍ (ຮູບທີ 2-3). ນອກຈາກນີ້, ມັນຍັງເປັນ ແຫຼ່ງທີ່ມີໄມ້ຫຼາຍປະເພດ, ເປັນຕົ້ນແມ່ນປະເພດ ໄມ້ປ່ອງຫຼາຍຊະນິດ (ຮູບທີ 5, ເຫັນໄດ້ວ່າມັນ ເປັນບ່ອນທີ່ປະຊາຊົນ ພາຍໃນບ້ານບວມມີນິຍົມ ມັກເຂົ້າໄປເອົາໄມ້ເຮັດຫຼາຍທີ່ສຸດ) ແລະ ປະ ເພດດິນອັນດັບຕໍ່ມາ ທີ່ປະຊາຊົນນິຍົມໄປເກັບ ຄປຂດ ແມ່ນເຂດປ່າຊົມໃຊ້ ແລະ ປ່າສະຫງວນ.

ຮູບທີ 2 : ຊະນິດ ຄປຂດ ທີ່ປະຊາຊົນນິຍົມໄປເກັບ ຢູ່ໃນແຕ່ລະປະເພດການນຳໃຊ້ດິນ



ຮູບທີ 2, 3 ແລະ 4: ປະເພດການນຳໃຊ້ດິນບ່ອນເກັບຫວາຍ, ໝາກແໜ່ງ ແລະ ໄມ້ເຮ້ຍ ໃນແຕ່ລະບ້ານຕາມລຳດັບ



ຄຸນລັກສະນະຂອງດິນທີ່ພົບເຫັນ ຄປຂດ

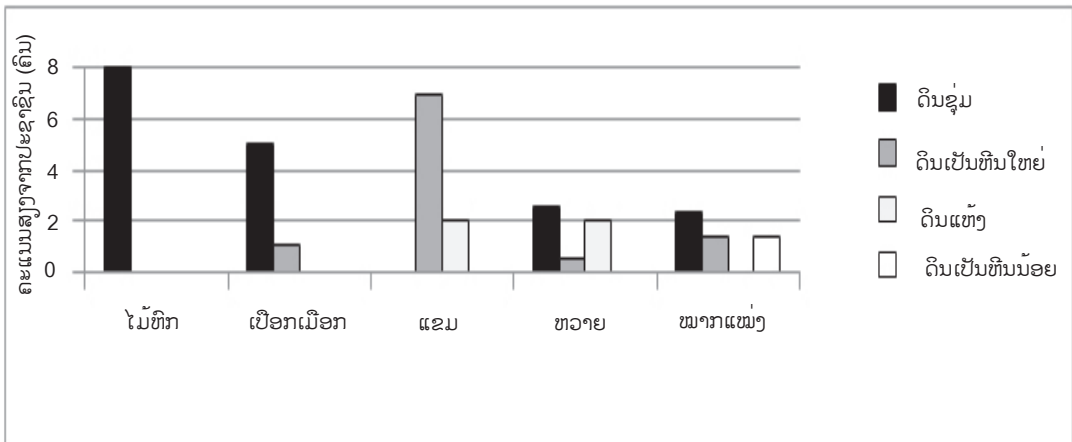
ຈາກການສຳພາດປະຊາຊົນສ່ວນໃຫຍ່ກ່ຽວກັບພື້ນທີ່ທີ່ມັກພົບເຫັນ ຄປຂດ ສ່ວນໃຫຍ່ແມ່ນມີລັກສະນະເປັນດິນຊຸ່ມ ຫຼື ດິນແຫ້ງ, ດິນທີ່ເປັນຫີນ

ແຕ່ໃນຈຳນວນ ຄປຂດ ທີ່ເລືອກມາສຶກສາສ່ວນໃຫຍ່ແມ່ນມັກຢູ່ໃນເຂດນິເວດທີ່ມີດິນຊຸ່ມ (ໄມ້ທົກ, ເປືອກເມືອກ). ແຕ່ເບິ່ງຈາກຮູບທີ 6 ຈະເຫັນວ່າ ຂໍ້ມູນທີ່ໄດ້ຈາກຄຳຕອບຂອງປະຊາຊົນອາດສັບສົນເຊັ່ນຫວາຍ (ຄຳຕອບທີ່ບອກວ່າຢູ່ດິນຊຸ່ມ ແລະ

ດິນແຫ້ງແມ່ນເກືອບເທົ່າກັນ). ດັ່ງນັ້ນ, ເຮົາຄວນ ກັບໄປເບິ່ງຂໍ້ມູນທາງນິເວດວິທະຍາຂອງມັນຕື່ມ ເພື່ອຈະຊ່ວຍໃຫ້ເຂົ້າໃຈແຈ້ງວ່າຫວາຍມັກເກີດຢູ່ ພື້ນທີ່ແບບໃດແທ້. ຢ່າງໃດກໍຕາມ, ຈາກການສັງ ກາດແບບທົ່ວໄປເຫັນວ່າໃນຈຳນວນ ຄປຂດ ທີ່

ເລືອກມາສຶກສາສ່ວນໃຫຍ່ມັກຢູ່ເຂດທີ່ມີດິນຊຸ່ມ. ຍົກເວັ້ນແຂມທີ່ປະຊາຊົນ ເວົ້າວ່າມັກໄປເອົາຢູ່ ບ່ອນດິນແຫ້ງ ແລະ ມີຫີນໃຫຍ່ (ເຂດເປັນພູ ແລະ ຈອມພູບ່ອນທີ່ເຂົາເຈົ້າໄດ້ຖາງ ແລະ ຈູດໄຮ່, ແລະ ລຽບຕາມແຄມທາງ).

ຮູບທີ 6: ຄຸນລັກສະນະຂອງດິນທີ່ມັກພົບ ຄປຂດ (ຈາກການໃຫ້ຄະແນນຂອງປະຊາຊົນ)



ລັກສະນະພູມສັນຖານທີ່ພົບເຫັນ ຄປຂດ

ບໍລິເວນເປັນພູ ແມ່ນເຂດທີ່ພົບ ຄປຂດ ທີ່ເລືອກມາສຶກສາຫຼາຍທີ່ສຸດ (ຮູບທີ 7: ຄປຂດ ທັງ 8 ຊະນິດທີ່ເລືອກມາສຶກສາສ່ວນໃຫຍ່ ແມ່ນ ມີຢູ່ເຂດເປັນພູ, ຖ້າຄິດເປັນຄະແນນສະເລ່ຍ ແມ່ນ 57.7 ຄະແນນເຊິ່ງເທົ່າກັບ 32% ຂອງຄະ ແນນລວມ). ນອກນັ້ນ, ຍັງມີອີກຫຼາຍຊະນິດທີ່ມັກ ພົບເຫັນຢູ່ເຂດນີ້ ເຊັ່ນ: ຫວາຍ, ແຂມ ແລະ ໄມ້ ເຮ້ຍ. ສ່ວນສາເຫດ ທີ່ເຮັດໃຫ້ເຂດນີ້ເຕັມໄປດ້ວຍ ຄປຂດ ຫຼາຍຊະນິດແມ່ນ ຍ້ອນມັນເປັນເຂດທີ່ເໝາະ ສົມແກ່ການຈະເລີນເຕີບໂຕ ຂອງຊັບພະຍາກອນ ທຳມະຊາດກໍ່ຄືບັນດາຄປຂດ ແລະ ອີງໃສ່ສະພາບ ດິນຂ້ອນຂ້າງຊຸ່ມພ້ອມທັງອຸດົມສົມບູນ ໄປດ້ວຍ

ຈຸລິນຊີ ແລະ ແຮ່ທາດທີ່ເປັນອາຫານສຳຄັນພືດ ຫຼາຍຊະນິດ.

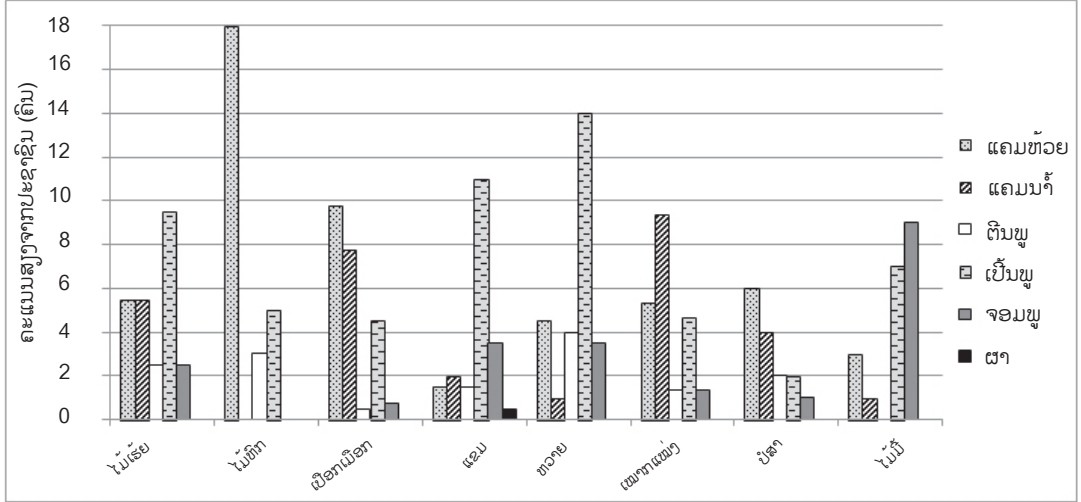
ຮອງລົງມາແມ່ນເຂດບໍລິເວນແຄມຫ້ວຍ (ສະເລ່ຍ 53.6 ຄະແນນຂອງຄະແນນສະເລ່ຍທັງ ໝົດເທົ່າກັບ 30 %), ສາເຫດອາດເປັນຍ້ອນ (1) ຂອບເຂດພື້ນທີ່ສຶກສາ ແມ່ນຕັ້ງຢູ່ເຂດພູດອຍດັ່ງ ນັ້ນພູມສັນຖານຂອງທັງ 4 ບ້ານທີ່ພວກເຮົາສຶກ ສາຈຶ່ງມີຫ້ວຍຫຼາຍ, (2) ຖ້າເບິ່ງພູມສັນຖານໃນ ລະດັບບ້ານ, ໂດຍສະເພາະບ້ານຜາແດງ ຫ້ວຍ ແມ່ນເປັນສະຖານທີ່ຕົ້ນຕໍ ທີ່ປະຊາຊົນເກັບຊັບ ພະຍາກອນທຳມະຊາດກໍ່ຄື ຄປຂດ ຕ່າງໆເພື່ອ ນຳມາຊົມໃຊ້ໃນຊີວິດປະຈຳວັນ (ບໍລິໂພກ, ອຸປະ ໂພກສິນຄ້າ), ສະນັ້ນ, ຈາກການສຳພາດປະຊາ

ຊົນບ້ານຜາແດງຢູ່ເຖິງສະຖານທີ່ ຫຼື ພູມສັນຖານ ແບບໃດທີ່ເຂົາເຈົ້າມັກໄປເກັບ ຄປຂດ ກໍ່ຈະໄດ້ ຄຳຕອບເປັນສຽງສ່ວນຫຼາຍວ່າຢູ່ແຄມຫ້ວຍ (ກວມເອົາເຖິງ 43% ຂອງຄຳຕອບຈາກປະຊາ ຊົນທັງໝົດທີ່ໃຫ້ສຳພາດ). ພູມສັນຖານອັນດັບ (3) ແມ່ນເຂດໃກ້ແມ່ນ້ຳ (ສະເລ່ຍ 30.6 ຄະແນນ ສຽງຈາກຄະແນນສະເລ່ຍທັງໝົດເຊິ່ງເທົ່າກັບ 17%), ເຫດຜົນອາດແມ່ນຍ້ອນເຂດໃກ້ແມ່ນ້ຳ ເປັນເຂດທີ່ງ່າຍ ແລະ ສະດວກສຳລັບປະຊາຊົນ ໃນການເກັບ ຄປຂດ ເພາະມັນບໍ່ມີປ່າຕິບປົກຄຸມ ມີພຽງແຕ່ຫຍ້າ ແລະ ປ່າພຸ່ມເທົ່ານັ້ນແຖມເຂດ ນີ້ຍັງເປັນເຂດທີ່ມີດິນອຸດົມສົມບູນທີ່ເປັນປັດ ໄຈສຳຄັນຕໍ່ການຈະເລີນເຕີບໂຕຂອງພືດພັນ ນາໆຊະນິດ. ກົງກັນຂ້າມກັນ, ປັດຈຸບັນຈຳ ນວນພືດພັນປ່າຢູ່ບໍລິເວນແຄມນ້ຳພັດເລີ້ມຫຼຸດ ລົງ, ທັງນີ້ອາດເປັນເພາະວ່າ (1) ໃນເຂດນີ້ແມ່ນ ມີຫຼາຍຄົນໄປເກັບ ຄປຂດ ຫຼາຍກວ່າບ່ອນອື່ນ ຍ້ອນວ່າມັນໄປເອົາງ່າຍ, (2) ຍ້ອນເຂດລ້ອງແມ່ ນ້ຳເປັນເຂດທີ່ປະຊາຊົນມັກຕັ້ງບ້ານເຮືອນດັ່ງ ນັ້ນເຂົາເຈົ້າຈຶ່ງບຸກເບີກເອົາເຂດແຄມນ້ຳນີ້ເປັນ

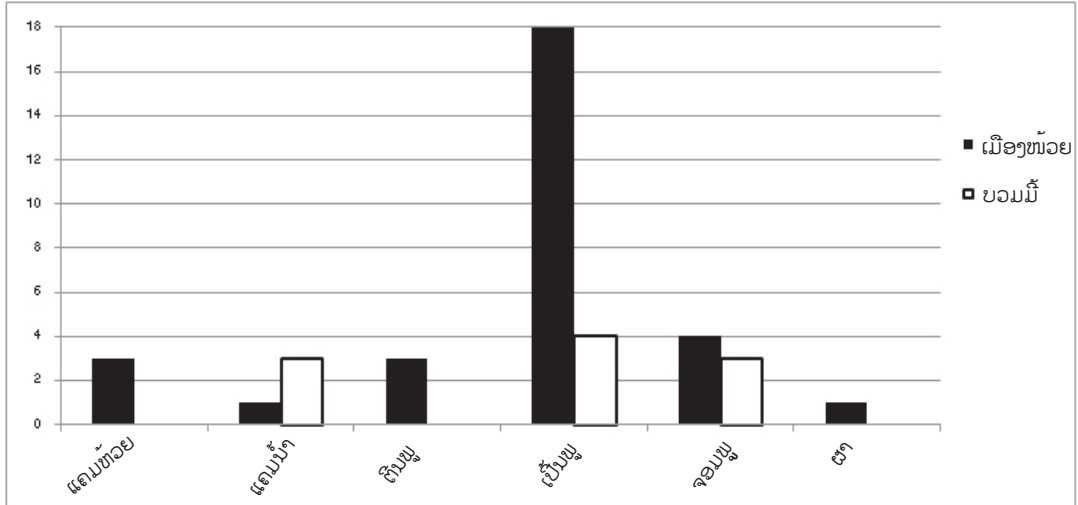
ເຂດເຮັດສວນຄົວ, ມັນຈຶ່ງເຮັດໃຫ້ພືດພັນປ່າຖືກ ປ່ຽນແທນໂດຍພືດພັນບ້ານ, (3) ຄປຂດ ຖືກສັດ ລ້ຽງຂອງປະຊາຊົນທຳລາຍ.

ຢ່າງໃດກໍ່ຕາມ, ຜ່ານການສັງເກດຕົວຈິງ ແລະ ຈາກການເຮັດແຜນທີ່ເຂດເກັບ ຄປຂດ ຂອງ ປະຊາຊົນເຮັດໃຫ້ຮູ້ວ່າ ທີ່ຈິງແລ້ວແຂມເຊິ່ງເປັນ ໜຶ່ງໃນບັນດາ ຄປຂດທີ່ເລືອກມາສຶກສາແມ່ນມັກ ເກີດຢູ່ຕາມຜາລຽບແຄມທາງເພາະວ່າມັນບໍ່ສາ ມາດເກີດຢູ່ດິນຊຸມ ແລະ ບ່ອນຮົ່ມໄດ້. ກົງກັນ ຂ້າມຖ້າເຮົາເບິ່ງຈາກຄຳຕອບຂອງປະຊາຊົນ ກ່ຽວກັບວ່າບ່ອນໃດທີ່ເຂົາເຈົ້າໄປເກັບແຂມສວນ ໃຫຍ່ປະຊາຊົນມັກບອກວ່າ, ມັກໄປເອົາແຂມຢູ່ ເຂດເປັນພູ (ຮູບທີ 8), ທັງນີ້ອາດເປັນຍ້ອນວ່າບໍລິ ເວນດັ່ງກ່າວແມ່ນເປັນເຂດທີ່ເອົາແຂມໄດ້ງ່າຍ ກວ່າແຂດທີ່ອື່ນໆ ແລະ ອີກອັນໜຶ່ງແມ່ນຍ້ອນຢູ່ ເຂດເປັນພູນີ້ເປັນເຂດທີ່ຊາວບ້ານໄດ້ຍຶດຈອງ ຕົ້ນແຂມໄວ້ ແລະ ບົວລະບັດຮັກສາໃຫ້ມັນງາມ ເພື່ອຂາຍເປັນສິນຄ້າ.

ຮູບທີ 7: ພູມສັນຖານຂອງຄປຂດ



ຮູບທີ 8: ລັກສະນະພູມສັນຖານຂອງແຂມ



3.2 ການປ່ຽນແປງຂອງຊະນິດດິນຕາມການເວລາ

ຜ່ານການວິເຄາະຂໍ້ມູນສາມາດ ຕີລາຄາໄດ້ວ່າພື້ນທີ່ການນຳໃຊ້ດິນ ບາງປະເພດຈະມີຄວາມສຳຄັນຕໍ່ກັບປະຊາຊົນຫຼາຍຂຶ້ນ ໃນຕໍ່ໜ້າພ້ອມດຽວກັນກໍ່ມີດິນບາງພື້ນທີ່ທີ່ຈະມີຄວາມສຳຄັນໜ້ອຍລົງ. ການປ່ຽນແປງນີ້ ແມ່ນຂຶ້ນກັບຫຼາຍປັດໄຈ ແລະ ແຕກຕ່າງກັນໄປຕາມແຕ່ລະທ້ອງຖິ່ນເຊັ່ນ: ໃນປັດຈຸບັນລະດັບຄວາມສຳຄັນຂອງປ່າຊ້າຢູ່ບ້ານເມືອງໜ້ວຍ, ວັງມາດແລະບວມມີ້ ແມ່ນສູງຂຶ້ນຕາມການເວລາ. ເນື່ອງຈາກໃນປັດຈຸບັນ, ເຫຼືອແຕ່ເຂດປ່າຊ້າເທົ່ານັ້ນ ທີ່ເປັນພື້ນທີ່ທີ່ສະແດງເຖິງຄວາມເຊື່ອ ແລະ ຮິດຄອງປະເພນີຂອງປະຊາຊົນທ້ອງຖິ່ນ; ກົງກັນຂ້າມຢູ່ບ້ານຜາແດງລະດັບຄວາມສຳຄັນຂອງປ່າຊ້າ ພັດຄ່ອຍໆຫຼຸດລົງຢ່າງຊ້າໆ. ຢ່າງໃດກໍ່ຕາມ, ລະດັບຄວາມສຳຄັນຂອງປ່າສະຫງວນແມ່ນເພີ່ມຂຶ້ນຢູ່ທຸກບ້ານທີ່ທຳການ

ສຶກສາເນື່ອງຈາກວ່າການເພີ່ມຄວາມສົນໃຈຂອງປະຊາຊົນທ້ອງຖິ່ນ ຕໍ່ກັບວຽກງານປົກປັກຮັກສາຊີວະນາໆພັນ, ລວມໄປເຖິງແນວຄວາມຄິດກ່ຽວກັບເລື່ອງການຈັດການກິດຈະກຳການທ່ອງທ່ຽວໃນຮູບແບບນິເວດ ແລະ ການບໍລິການດ້ານສິ່ງແວດລ້ອມ (ເປັນຕົ້ນແມ່ນ ການບໍລິການຂົນສົ່ງທາງນໍ້າ) ເຊິ່ງໃນອະດີດສິ່ງຕ່າງໆເຫຼົ່ານີ້ ແມ່ນບໍ່ໄດ້ຮັບການໃສ່ໃຈເທົ່າທີ່ຄວນ.

ນອກຈາກນີ້, ລະດັບຄວາມສຳຄັນຂອງໄມ້ທ່ອນ ແລະ ໄມ້ພື້ນສຳລັບປະຊາຊົນທ້ອງຖິ່ນ ແມ່ນຫຼຸດລົງຖ້າທຽບໃສ່ໃນອະດີດ ແລະ ຈະສືບຕໍ່ຫຼຸດລົງຕື່ມອີກໃນອະນາຄົດ. ດັ່ງທີ່ຮູ້ກັນແລ້ວວ່າໃນປັດຈຸບັນທຸກໆພາກສ່ວນ ແມ່ນໃຫ້ຄວາມໃສ່ໃຈໃນການປົກປັກຮັກສາຊັບພະຍາກອນປ່າໄມ້, ການປະຕິບັດຕາມກົດລະບຽບຕ່າງໆທີ່ວ່າງອອກໂດຍເຄັ່ງຄັດຂຶ້ນ ໂດຍສະເພາະແມ່ນກົດລະບຽບທີ່ພົວພັນເຖິງກິດຈະກຳຕ່າງໆ ທີ່ຈະສົ່ງຜົນກະທົບ

ໂດຍກົງຕໍ່ການຫຼຸດລົງ ຂອງເນື້ອທີ່ປ່າໄມ້ເປັນຕົ້ນ ແມ່ນ: ການຊົມໃຊ້ໄມ້ທ່ອນ ແລະ ຄປຂດ ຢ່າງ ຊະຊາຍ, ການຈູດ, ຖາງ ແລະ ຕັດໄມ້ທຳລາຍ ປ່າເພື່ອທຳການຜະລິດ ເປັນຕົ້ນແມ່ນເຮັດໄຮ່, ການຂຸດຄົ້ນ ຄປຂດ ແບບດັບສູນ ແລະ ຮວມໄປ ເຖິງການເພີ່ມຂຶ້ນຂອງປະຊາກອນ. ເຊິ່ງການປ່ຽນ ແປງຕ່າງໆເຫຼົ່ານີ້ແມ່ນກ່ຽວພັນເຖິງການປ່ຽນ ແປງທາງພື້ນທີ່ທີ່ມີຜົນຕໍ່ການຕິດຕາມສຳຫຼວດ ຊີວະນາໆພັນ ແລະ ຂະບວນການວາງແຜນນຳ ໃຊ້ທີ່ດິນ ໃນອະນາຄົດ ຄຸນຄ່າຄວາມສຳຄັນ ຂອງແມ່ນ້ຳ ແລະ ຫ້ວຍຮ່ອງຄອງບຶງຕ່າງໆ ແມ່ນ ຫຼຸດແຫ້ງລົງ ໃນຂະນະທີ່ວັງສະຫງວນ ແລະ ການອະນຸລັກປາ ແມ່ນມີຄວາມສຳຄັນຫຼາຍຂຶ້ນ ຊຶ່ງມັນພົວພັນໂດຍກົງກັບແນວໂນ້ມຂອງການ ຈັດການຄຸ້ມຄອງ ຊັບພະຍາກອນທຳມະຊາດຊະ ນິດທີ່ມີຄວາມສຳຄັນ ເພື່ອເປັນການຫຼີກລ້ຽງບໍ່ໃຫ້ ມັນດັບສູນ ຫຼື ຊົມໃຊ້ໃຫ້ໝົດໄປອາດມີການອອກ ກິດລະບຽບສຳລັບການຫາປາຕື່ມ ແລະ ເອົາໃຈ ໃສ່ລະບົບນິເວດທາງນ້ຳ (ການບຳລຸງຮັກສາ ແຫຼ່ງນ້ຳ, ພືດພັນທີ່ຢູ່ໃນນ້ຳ ແລະ ອື່ນໆ). ນອກ ຈາກນັ້ນ, ປະເພດດິນສຸດທ້າຍ ທີ່ປະຊາຊົນທ້ອງ ຖິ່ນຖືວ່າມີຄວາມສຳຄັນໜ້ອຍຕໍ່ເຂົາເຈົ້າແມ່ນດິນ ໄຮ່ເພາະ ເປັນຍ້ອນນະໂຍບາຍການລົບລ້າງຢຸດ ຕິການຖາງປ່າເຮັດໄຮ່ ຂອງລັດຖະບານ (ກຳ ນົດຢູ່ກິດໝາຍປ່າໄມ້ ໃນປີ 1996 ແລະ ເອກະ ສານແຜນງານ ລົບລ້າງຄວາມທຸກຍາກແຫ່ງ ຊາດທີ່ໄດ້ລະບຸໄວ້ ໃນເດືອນກັນຍາປີ 2003). ດັ່ງນັ້ນ, ປະຊາຊົນຈຶ່ງຄ່ອຍໆ ເລີ່ມຫັນມາເຮັດກິດ ຈະກຳອື່ນແທນເປັນຕົ້ນ ແມ່ນການປູກພືດ, ລ້ຽງ ສັດ, ຄ້າຂາຍ ຄປຂດ ເປັນຕົ້ນເຊິ່ງປະຈຸບັນ, ກໍ່ ມີຫຼາຍໆພາກສ່ວນ ໄດ້ລົງໄປສົ່ງເສີມເຮັດໃຫ້ປະ

ຊາຊົນມີໂອກາດ ແລະ ທາງເລືອກຫຼາຍຂຶ້ນ. ດັ່ງ ຂໍ້ມູນທີ່ໄດ້ຈາກບ້ານເມືອງໜ້ວຍ ຄື: ດິນປູກຝັງ, ດິນສວນ ແລະ ດິນທີ່ເປັນບ່ອນລ້ຽງສັດ (ສະນຳ) ແມ່ນມີລະດັບຄວາມສຳຄັນຫຼາຍ ເມື່ອສົມທຽບ ໃສ່ເມື່ອກ່ອນ ແລະ ຍັງບໍ່ພໍເທົ່ານັ້ນຄວາມສຳຄັນ ຂອງປະເພດດິນເຫຼົ່ານີ້ຍັງມີແນວໂນ້ມທີ່ຈະເພີ່ມ ຂຶ້ນຕື່ມອີກໃນອະນາຄົດ.

3.3 ການປ່ຽນແປງລະດັບຄວາມສຳຄັນຂອງ ປ່າສະຫງວນ ແລະ ປ່າປ້ອງກັນແຫຼ່ງນ້ຳຕາມ ການເວລາ

ໃນອະດີດການອະນຸລັກແມ່ນບໍ່ໄດ້ຮັບຄວາມ ສົນໃຈຕໍ່ຜູ້ຄົນທີ່ວ່າໂລກຍ້ອນວ່າໃນເມື່ອກ່ອນໂລກ ຂອງເຮົາ ແມ່ນມີຊັບພະຍາກອນທຳມະຊາດຢ່າງ ມະຫາສານ ແລະ ເຫຼືອເພື່ອສຳລັບການຕອບສະ ໜອງຄວາມຕ້ອງການຂອງມະນຸດ, ແຕ່ຕໍ່ມາຄວາມ ຕ້ອງການຂອງມະນຸດພັດສູງຂຶ້ນ ຈຶ່ງເຮັດທຸກວິທີ ທາງເພື່ອຕອບສະໜອງຄວາມຕ້ອງ ການຂອງຕົນ ໂດຍບໍ່ໃສ່ໃຈຕໍ່ຜົນກະທົບທີ່ຈະເກີດ ຕໍ່ສິ່ງແວດ ລ້ອມ. ຍ້ອນແນວນີ້ມັນ ຈຶ່ງເຮັດໃຫ້ຄວາມສົມດຸນ ຂອງລະບົບນິເວດ ແລະ ທຳມະຊາດເກີດການປ່ຽນ ແປງ. ຈາກກໍລະນີສຶກສາຢູ່ 4 ບ້ານເປົ້າໝາຍ, ເຫັນ ໄດ້ວ່າປະຊາຊົນເຂດດັ່ງກ່າວແມ່ນຫາກໍ່ຫັນມາ ໃຫ້ຄວາມສົນໃຈໃນປະເດັນການອະນຸລັກປ່າໄມ້. ເຖິງຢ່າງໃດກໍ່ຕາມ, ຄວາມສຳຄັນໃນການອະນຸລັກ ປ່າໄມ້ສຳລັບປະຊາຊົນໃນທ້ອງຖິ່ນກໍ່ຖືວ່າຍັງຕ່ຳ ຫຼາຍ (ຕ່ຳກວ່າ 4%) ຖ້າທຽບໃສ່ພື້ນທີ່ປະເພດອື່ນ ແຕ່ວ່າໃນອະນາຄົດລະດັບຄວາມສຳຄັນຂອງດິນ ຊະນິດນີ້ກໍ່ມີແນວໂນ້ມທີ່ຈະເພີ່ມຂຶ້ນ.

ຕາຕະລາງ 3: ການປ່ຽນແປງລະດັບຄວາມສຳຄັນຂອງປ່າສະຫງວນ ແລະ ປ່າປ້ອງກັນແຫຼ່ງນ້ຳຕາມການເວລາ

ລວມຄະແນນສຽງຈາກປະຊາຊົນໃນແຕ່ລະບ້ານ (%)						
ຊື່ບ້ານ	ປ່າສະຫງວນ			ປ່າປ້ອງກັນແຫຼ່ງນ້ຳ		
	ອະດີດ (%)	ປັດຈຸບັນ (%)	ອະນາຄົດ (%)	ອະດີດ (%)	ປັດຈຸບັນ (%)	ອະນາຄົດ (%)
ເມືອງໝ້ວຍ	1.28	2.55	3.36	2.81	3.37	3.88
ວັງມາດ	2.11	3.56	4.67	0.91	2.26	3.08
ບວມມີ້	1.37	2.72	3.67	1.21	3.90	5.44
ຜາແດງ	0.34	3.87	4.91	0.99	2.97	3.79

3.4 ແຜນທີ່ເຂດເກັບ ຄປຂດ ໃນລະດັບບ້ານ

ເບິ່ງແຜນທີ່ເຂດເກັບ ຄປຂດ ຂອງປະຊາຊົນໃນ 4 ບ້ານເປົ້າໝາຍລຸ່ມນີ້ ຈະເຫັນວ່າໃນແຕ່ລະບ້ານແມ່ນມີອານາເຂດເກັບ ຄປຂດ ໃນຂະໜາດແຕກຕ່າງກັນ. ເມືອງໝ້ວຍແມ່ນເປັນບ້ານທີ່ມີອານາເຂດເກັບ ຄປຂດ ໃຫຍ່ກວ່າໝູ່ (17x20 ບ່ອກ), ຕໍ່ມາແມ່ນຜາແດງ (12x15 ບ່ອກ), ວັງມາດ (11x11 ບ່ອກ) ແລະ ບວມມີ້ແມ່ນເປັນບ້ານທີ່ມີອານາເຂດເກັບ ຄປຂດ ແຄບກວ່າໝູ່ (ພຽງແຕ່ 8 x 10 ບ່ອກ). ສ່ວນເຫດຜົນທີ່ເຮັດໃຫ້ແຕ່ລະບ້ານມີຂະໜາດຂອບເຂດເກັບ ຄປຂດ ແຕກຕ່າງກັນແມ່ນສາມາດອະທິບາຍໄດ້ຫຼາຍເຫດຜົນ: (1) ຈຳນວນຂອງປະຊາກອນໃນແຕ່ລະບ້ານ, ຖ້າບ້ານໃດມີຄົນຫຼາຍມັນກໍ່ເປັນໄປໄດ້ທີ່ຈະເຮັດໃຫ້ອານາເຂດເກັບ ຄປຂດ ກວ້າງອອກ. ສະນັ້ນ, ຈຶ່ງເຮັດໃຫ້ບ້ານເມືອງໝ້ວຍ ມີອານາເຂດເກັບ ຄປຂດ ໃຫຍ່ກວ່າໝູ່ ແລະ ບ້ານບວມມີ້ທີ່ເປັນບ້ານທີ່ມີປະຊາກອນໜ້ອຍ

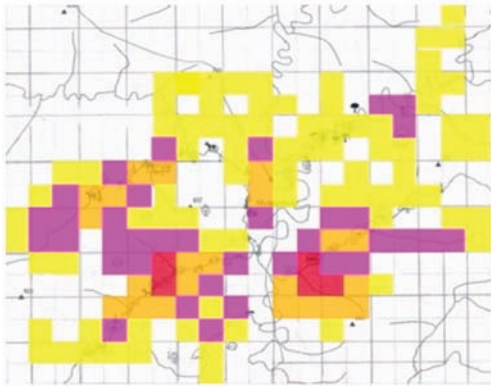
ຈຶ່ງມີອານາເຂດເກັບ ຄປຂດ ແຄບກວ່າໝູ່, (2) ສະຖານທີ່ ຫຼື ບ່ອນທີ່ມີ ຄປຂດ ອຸດົມສົມບູນ, ຖ້າບ່ອນໃດມີ ຄປຂດ ຫຼາຍປະຊາຊົນກໍ່ມັກໄປເກັບຢູ່ບ່ອນນັ້ນ, ຕົວຢ່າງ ຢູ່ບ້ານເມືອງໝ້ວຍບໍ່ມີບ່ອນໃດບໍລິເວນໃກ້ບ້ານທີ່ມີ ຄປຂດ ຫຼາຍດັ່ງນັ້ນຄົນສ່ວນຫຼາຍຈຶ່ງພາກັນໄປເກັບ ຄປຂດ ຢູ່ບ່ອນທີ່ໄກໆຈາກບ້ານ, (3) ການເຂົ້າເຖິງຖະໜົນຫົນທາງ, ໝາຍວ່າປະຊາຊົນສ່ວນໃຫຍ່ ແມ່ນມັກໄປເກັບຢູ່ບ່ອນທີ່ມີເສັ້ນທາງໄປຮອດ, (4) ແມ່ນພົວພັນເຖິງການວາງແຜນນຳໃຊ້ທີ່ດິນ, ຕົວຢ່າງຖ້າເຮົາເບິ່ງແຜນທີ່ເຂດເກັບ ຄປຂດ ຂອງປະຊາຊົນສອງບ້ານຄື: ບ້ານບວມມີ້ ແລະ ບ້ານວັງມາດ ເຮົາຈະແປກໃຈວ່າເປັນຫຍັງບ້ານວັງມາດ ເປັນບ້ານໜ້ອຍ ແລະ ມີປະຊາກອນໜ້ອຍກວ່າບ້ານບວມມີ້ ແຕ່ພັດມີອານາເຂດເກັບ ຄປຂດ ໃຫຍ່ກວ່າບ້ານບວມມີ້ (ກວ້າງກວ່າບວມມີ້ 41 ບ່ອກ). ຂໍ້ສົງໄສນີ້ສາມາດອະທິບາຍໄດ້ຄືອາດເປັນເພາະວ່າປະຊາຊົນບ້ານວັງມາດນອກຈາກຈະເກັບ ຄປຂດ ຢູ່ອານາເຂດວັງມາດແລ້ວ ຍັງໄປເກັບຢູ່ອານາເຂດບວມມີ້ນຳ

ທັງນີ້ກໍຍ້ອນວ່າເຂົາເຈົ້າມີສິດໃນການນຳໃຊ້ດິນຢູ່ບ້ານບວມມີເຊັ່ນກັນ ເນື່ອງຈາກບ້ານທັງສອງໃນເມື່ອກ່ອນແມ່ນເປັນບ້ານດຽວກັນ, ມີອົງການຈັດຕັ້ງບ້ານອັນດຽວກັນ ແລະ ມີເຂດນຳໃຊ້ທີ່ດິນເຂດດຽວກັນ. ແຕ່ໃນຄວາມເປັນຈິງ ປະຊາຊົນ

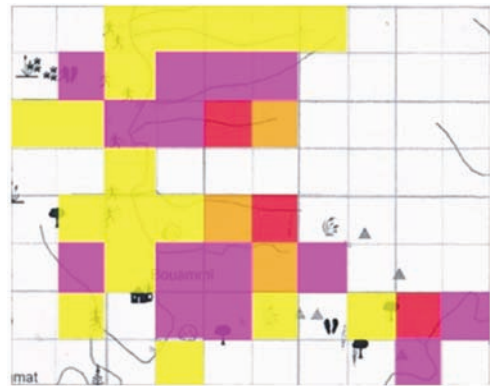
ບ້ານວັງມາດ ແມ່ນບໍ່ທັນໄດ້ຍົກຍ້າຍເຮືອນໄປຕັ້ງຖິ່ນຖານຢູ່ບ້ານບວມມີເທື່ອ, ມີແຕ່ໄປທຳການຜະລິດ ແລະ ຊົມໃຊ້ດິນທີ່ເປັນກຳມະສິດຂອງຕົນຢູ່ບ້ານບວມມີ.

ຮູບທີ 9: ແຜນທີ່ເຂດເກັບ ຄປຂດ ໃນບ້ານທີ່ສຶກສາ
(1 ບໍ່ອຸກນ້ອຍ= 0.25 ກມ²ມາດຕາສ່ວນ: 8.5ມມ/0.5 ກມ)

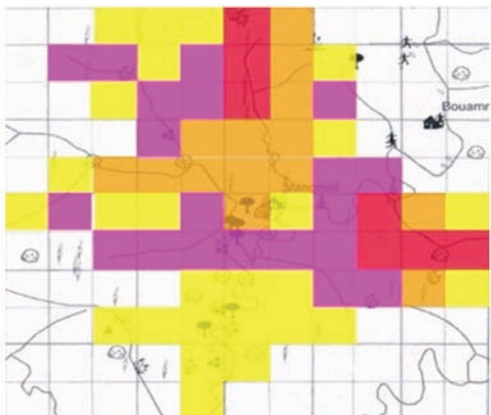
(ບ້ານເມືອງໝ້ວຍ)



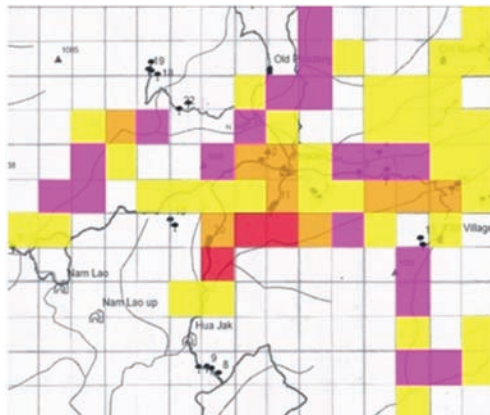
(ບ້ານບວມມີ)



(ບ້ານວັງມາດ)



(ບ້ານຜາແດງ)



□ ບໍ່ມີຂໍ້ມູນ
■ ≤ 2 ຄົນ

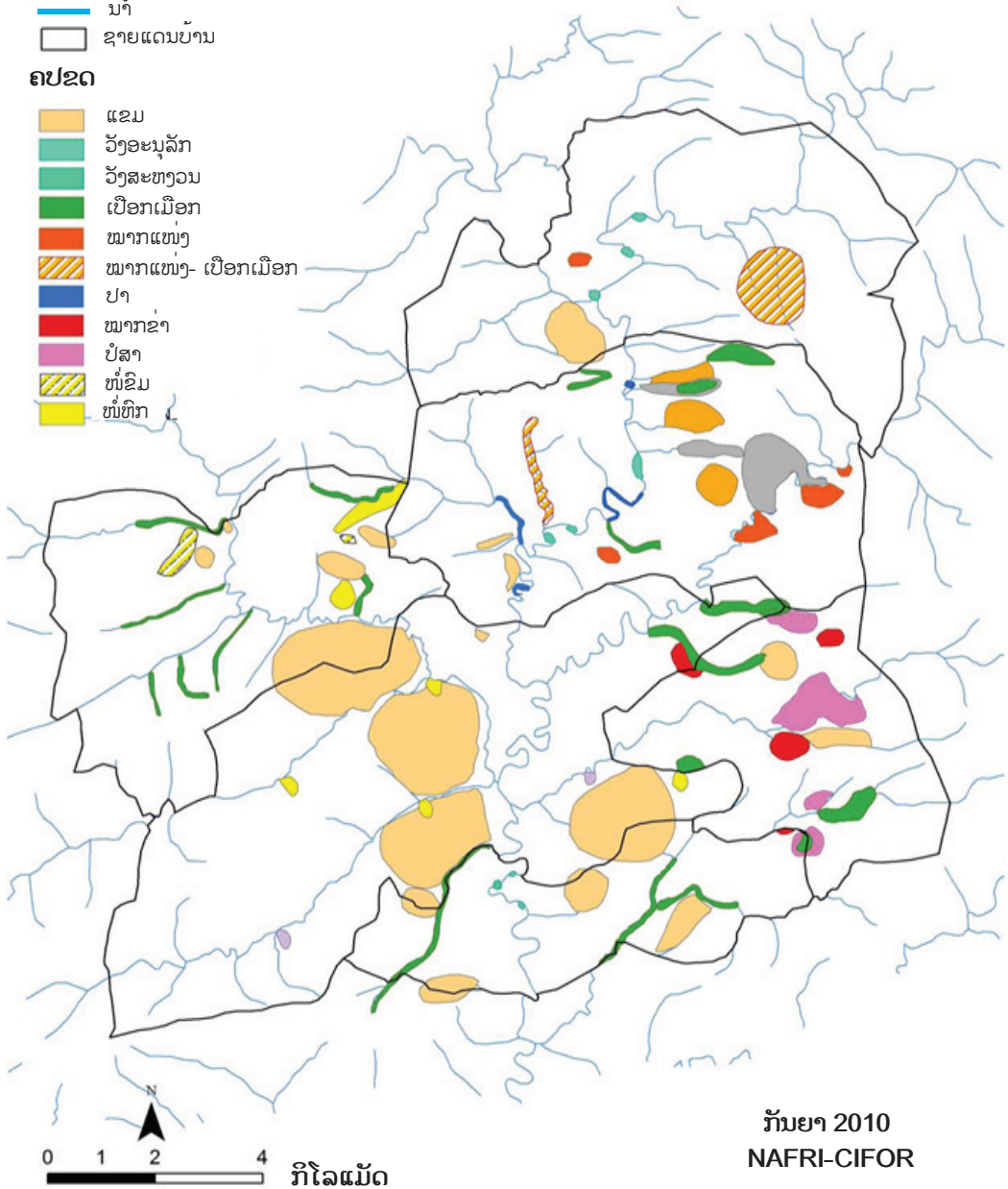
■ 3-5 ຄົນ
■ 6-10 ຄົນ

ຮູບທີ 10: ຈຸດສະແດງເຄື່ອງປ່າຂອງດົງໃນລະດັບກຸ່ມບ້ານ

ເຄື່ອງປ່າຂອງດົງໃນກຸ່ມບ້ານ ເມືອງໜ້ວຍ (ເມືອງວຽງຄຳ)

ສັນຍາລັກ

-  ນ້ຳ
-  ຊາຍແດນບ້ານ
- ຄປຂດ**
-  ແຂມ
-  ວັງອະນຸລັກ
-  ວັງສະຫງວນ
-  ເປືອກເມືອກ
-  ໝາກແໜ່ງ
-  ໝາກແໜ່ງ- ເປືອກເມືອກ
-  ປາ
-  ໝາກຂ່າ
-  ບໍ່ສາ
-  ໜໍ່ຂົມ
-  ໜໍ່ຫົກ



4. ສະຫຼຸບ

ການສຶກສາຄົ້ນຄວ້າໃນຄັ້ງນີ້ ແມ່ນເປັນປະໂຫຍດຢ່າງມະຫາສານເພາະນອກຈາກຈະເຮັດໃຫ້ເຂົ້າໃຈກ່ຽວກັບການນຳໃຊ້ ຄປຂດ ຂອງປະຊາຊົນທ້ອງຖິ່ນໃນ 4 ບ້ານຢ່າງລະອຽດແລ້ວຍັງເຮັດໃຫ້ຮູ້ສະພາບການລ້ຽງຊີບ ກໍ່ຄືການດຳລົງຊີວິດຂອງປະຊາຊົນ ໃນແຕ່ລະບ້ານນຳອີກ. ເຊິ່ງບັນດາຂໍ້ມູນເຫຼົ່ານີ້ ຈະເປັນຂໍ້ມູນພື້ນຖານທີ່ສຳຄັນປະກອບສ່ວນຊ່ວຍ ໃນວຽກງານວາງແຜນຈັດການຄຸ້ມຄອງ ຄປຂດ ໃນຕໍ່ໜ້າໄດ້. ຈາກຜົນຂອງການຄົ້ນຄວ້າສາມາດສະຫຼຸບໄດ້ວ່າທຸກໆກິດຈະກຳການຊົມໃຊ້ ຄປຂດ ຂອງປະຊາຊົນທ້ອງຖິ່ນແມ່ນມີສ່ວນກ່ຽວພັນກັບສະຖານະພາບຂອງຊັບພະຍາກອນທຳມະຊາດ ແລະ ມີຜົນຕໍ່ກັບການຄ້າຈຸນຊີວິດການເປັນຢູ່ ຂອງປະຊາຊົນທ້ອງຖິ່ນ. ຊັບພະຍາກອນທຳມະຊາດ ກໍ່ຄືສະພາບຊີວິດການເປັນຢູ່ຂອງປະຊາຊົນ ທີ່ຈະເຊື່ອມໂຊມລົງ ຫຼື ດີຂຶ້ນໃນໄລຍະຍາວ ແມ່ນຂຶ້ນກັບວ່າປະຊາຊົນທ້ອງຖິ່ນນັ້ນໄດ້ນຳໃຊ້ ແລະ ຈັດການຄຸ້ມຄອງຊັບພະຍາກອນທຳມະຊາດນັ້ນໄດ້ດີພຽງໃດ.

5. ສະເໜີແນະ

ການນຳໃຊ້ ແລະ ເກັບກູ້ ຄປຂດ ຂອງປະຊາຊົນກໍ່ແມ່ນອົງປະກອບທີ່ສຳຄັນອັນໜຶ່ງ ທີ່ມີສ່ວນເຮັດໃຫ້ສະພາບພື້ນທີ່ ເກີດມີການປ່ຽນແປງ. ມັນສາມາດປ່ຽນ ຈາກພື້ນທີ່ທຳມະຊາດທີ່ມີຄວາມອຸດົມສົມບູນໄປເປັນພື້ນທີ່ເປີດແປນ ທັງນີ້ກໍ່ເນື່ອງຈາກວ່າຊາວບ້ານໄດ້ເກັບກູ້ ຄປຂດ ຊະນິດໃດກໍ່ຕາມທີ່ເຫັນວ່າຕະຫຼາດ ມີຄວາມຕ້ອງການໂດຍ

ບໍ່ສົນໃຈກ່ຽວກັບການນຳໃຊ້ ຫຼື ຊຸດຄົ້ນແບບຍືນຍົງ. ເຖິງວ່າຈະມີລະບຽບ ຫຼື ມາດຕະການໃນການນຳໃຊ້ ແລະ ຊຸດຄົ້ນ ຄປຂດ ແລ້ວກໍ່ຕາມ. ສະນັ້ນ, ໃນອະນາຄົດເພື່ອບໍ່ໃຫ້ການນຳໃຊ້ ແລະ ເກັບກູ້ ຄປຂດ ເປັນສາເຫດທີ່ສົ່ງຜົນເຮັດໃຫ້ການປ່ຽນແປງພື້ນທີ່ໄປໃນທາງລົບ ເຮົາຕ້ອງໄດ້ປັບປຸງບັນດາລະບຽບ, ມາດຕະການໃນການນຳໃຊ້ ແລະ ການຊຸດຄົ້ນ ຄປຂດ ຄົນໃໝ່ເພື່ອເຮັດແນວໃດໃຫ້ມັນຮັດກຸມແທດເໝາະ ກັບສະພາບການຕົວຈິງ ແລະ ໃຫ້ໝົດທຸກຄົນປະຕິບັດລະບຽບທີ່ວາງອອກຢ່າງເຄັ່ງຄັດ. ພ້ອມດຽວກັນ, ກໍ່ວາງນະໂຍບາຍຕ່າງໆທີ່ເປັນແຮງຈູງໃຈແລະຊ່ວຍຜັກດັນໃຫ້ປະຊາຊົນທ້ອງຖິ່ນ ຮູ້ຈັກປົກປັກຮັກສາຊັບພະຍາກອນທຳມະຊາດ (ນະໂຍບາຍຍົກເວັ້ນພາສີອາກອນສຳລັບການຂາຍຜະລິດຕະພັນທີ່ປູກເອງເປັນຕົ້ນ). ນອກຈາກນັ້ນ, ກໍ່ຕ້ອງຈັດສັນພື້ນທີ່ ແລະ ສິ່ງເສີມກິດຈະກຳການປູກ ຄປຂດ ໃນເຂດທີ່ເໝາະສົມທີ່ບໍ່ສົ່ງຜົນກະທົບ ຫຼື ທຳລາຍເນື້ອທີ່ປ່າໄມ້.