



Etude de la sensibilité des acheteurs individuels pour des sciages d'origine légale à Kinshasa



Rapport d'identification des demandes privées des sciages légaux

Etude réalisé par APEM¹, Mars 2021

¹ APEM : Actions pour la promotion et la Protection des peuples et Espèces Menacés

Table des matières

I.	CONTEXTE DE L'ÉTUDE.....	6
II.	OBJECTIFS DE L'ÉTUDE	7
III.	MÉTHODOLOGIE DU TRAVAIL	7
	A. Outils et cibles d'enquêtes	7
	B. Préparation des enquêtes	7
	C. Période des enquêtes.....	8
	D. Sites d'enquêtes	8
	E. Analyses des données et rapportage.....	10
IV.	PRÉSENTATION DU MILIEU D'ENQUÊTE.....	10
V.	PRÉSENTATION DES RÉSULTATS DES ENQUÊTES.....	10
	5.1. Caractéristique des demandes privées des sciages légaux dans les marchés de Kinshasa.....	11
	5.1.1. Caractéristiques des acheteurs	11
	5.1.2. Caractéristiques des produits.....	11
	5.1.3. Caractéristiques des demandes privées	15
VI.	OBSERVATIONS GÉNÉRALES	19
VII.	ANNEXES	20
	A. Questionnaire adressé aux acheteurs privés des sciages artisanaux sur le marché de Kinshasa	20
	B. Fiche d'identification du marché.....	23
	C. Fiche d'enquête journalière auprès des vendeurs	24

Listes des figures

Figure 1 : localisation des points de rencontre avec les acteurs privées.....	10
Figure 2 : Proportions des raisons d'achats des sciages.....	11
Figure 3 : volumes unitaires des pièces des sciages.....	13
Figure 4 : Essences les sciages vendus à Kinshasa.....	13
Figure 5 : graphique des prix unitaires des sciages.....	14
Figure 6 : Réponses des acheteurs privés par rapport à la région.....	16
Figure 7 : Réponses des acheteurs privés par rapport à la légalité des sciages.....	16
Figure 8 : La tendance de consentement maximum des acheteurs à l'augmentation de prix des sciages.	17
Figure 9 : le prix maximum des sciages avant la substitution par d'autres.....	17
Figure 10 : La tendance des acheteurs à l'augmentation du revenu de 20%.....	18
Figure 11 : La tendance des acheteurs à l'augmentation du revenu de 50%.....	18
Figure 12 : La tendance des acheteurs à l'augmentation du revenu de 100%.....	19

Listes des tableaux

Tableau 1 : Cibles et outils d'entretiens utilisé.....	7
Tableau 2 : les différentes communes et les marchés avec leur nombre respectif des dépôts.....	9
Tableau 3 : Communes et tailles respectives des marchés suivis pour les ventes journalières.....	9
Tableau 4 : Produits, dimensions, essences et type d'acheteurs	12
Tableau 5 : Résumé de 8 journées de suivi des ventes journalières des 11 marchés.....	14
Tableau 6 : Evolution de la consommation des sciages par analyse de ventes en 2014 & 2021.....	15
Tableau 7 : Province de provenance des sciages vendu à Kinshasa ;	15

I. CONTEXTE DE L'ÉTUDE

En RDC, la gestion des ressources forestières est fortement entravée par un environnement socio-économique difficile et un contexte politique compliqué. L'exploitation artisanale de bois est l'un des secteurs qui opère dans l'informel. Il est parmi les rares à se développer pendant les années de crises et d'insécurité qu'a connues le pays jusqu'à ce jour. Le secteur artisanal du bois d'œuvre repose largement sur des pratiques informelles, allant de l'abattage des arbres à la vente des produits de sciage aux consommateurs finaux.² Le secteur est difficile à contrôler et le volume de bois commercialiser chaque année n'est toujours pas bien quantifié. A Kinshasa, les barges, radeaux et des camions arrivent avec le bois artisanal et les quantités des produits visibles sur les marchés, indique clairement que ce secteur joue un rôle important dans l'économie du pays³. Les pratiques illégales dans la réalisation des activités de bois artisanal semblent devenir de plus en plus comme des règles de fonctionnement à cause de faible niveau de contrôle. Il y a sérieusement des risques de durabilité des ressources, si on n'encourage pas le marché domestique de bois légal dans les grands centres de demande.

Il est aussi visiblement établi que, la consommation intérieure de bois d'œuvre est ignorée parmi les priorités par les autorités politiques et l'administration du secteur forestier. Bien que beaucoup des rapports affirment que l'exploitation forestière artisanale est répandue dans le pays pour la consommation intérieure de bois d'œuvre, mais il existe peu de données pour quantifier correctement son ampleur de cette consommation au niveau de nos centres urbains.

La RDC s'est engagée dans le processus APV-FLEGT depuis 2008 en vue d'assurer la légalité de l'ensemble de la production de bois d'œuvre à travers la mise en place d'un système national de suivi de la légalité et de la traçabilité. Quelques actions ont été posées entre 2009 et 2011 par l'Etat congolais et UE, mais le processus n'a pas avancé comme souhaitée. Il y a eu certainement des avancées importantes par rapport à l'élaboration des grilles de la légalité sur les concessions forestières industrielles et sur l'exploitation forestière artisanale. Le 04 mars 2020, la RDC a lancé officiellement le processus d'élaboration de la politique forestière qui sera suivi par la révision du code forestier de 2002. D'où l'importance d'une étude qui renseignerait sur le besoin local du bois d'œuvre à considérer dans les deux livrables du processus en cours.

Entre 2011 et 2014, le CIFOR à travers le projet PRO-FORMAL a essayé de caractériser le fonctionnement réel de secteur artisanal du bois d'œuvre en RDC et les recommandations ont été formulées afin d'orienter les décideurs pour la légalisation et la sécurisation de ce secteur.

En 2020, un nouveau projet est mis en œuvre par CIFOR (PROFEAAC) pour fournir davantage les éléments pour la légalisation et la formalisation des bois d'origine artisanal. Au niveau de la composante 5 du projet PROFEAAC, il est prévu l'estimation de la sensibilité des acheteurs sur le marché national de bois d'origine légal afin de mieux caractériser la consommation intérieure de bois d'œuvre en RDC.

C'est donc dans le but d'atteindre l'objectif de la composante 5 de ce nouveau projet que APEM a été choisie par le CIFOR pour conduire l'étude au niveau de la ville de Kinshasa.

La mission d'APEM pour ce projet a été de caractériser les demandes privées et publiques de sciages artisanaux afin d'identifier les niches des marchés sensibles des bois d'origine légale au niveau de la ville de Kinshasa.

² Marché domestique de sciage artisanal de bois en RDC, CIFOR, 2014

³ Evaluation du secteur du sciage artisanal dans le bassin du Congo, Chapitre 4, CIFOR.

Le présent rapport présente la démarche et les résultats des enquêtes par rapport à l'identification des « **demandes privées des bois sciés à Kinshasa** ». Les informations fournies dans ce document caractérisent les demandes privées des bois sciés sans aborder les politiques d'approvisionnement en bois en RDC. Mais quelques propositions sont faites pour aider à l'encadrement efficient des domestiques des bois sciés.

II. OBJECTIFS DE L'ÉTUDE

De manière globale, l'**Étude de la sensibilité des demandes domestiques des bois sciés à Kinshasa** vise à établir les caractéristiques des différents types de demande urbaine de bois au niveau de la ville province de Kinshasa.

De manière spécifique, les enquêtes sur les demandes privées visaient le :

- o Déploiement des enquêteurs dans 13 marchés urbains de Kinshasa pour :
 - (1) L'actualisation des informations par rapport aux volumes des bois, les dimensions pièces (Produits), les essences et les prix de vente de débutés ;

III. MÉTHODOLOGIE DU TRAVAIL

Un ou deux questionnaires d'enquêtes ont été soumis pour les entretiens avec les acteurs concernés. Pour se faire, nous nous sommes référés aux outils et méthodologies du projet PROFEAAC pour adapter une méthodologie d'enquêtes en se basant sur les objectifs spécifiques de notre étude à Kinshasa.

A. Outils et cibles d'enquêtes

En se référant à l'approche développée par le projet à Kisangani et au Cameroun, les cibles et outils d'enquêtes ont été identifiés en fonction de différents aspects des enquêtes.

Tableau 1 : Cibles et outils d'entretiens utilisés.

Cible d'enquêtes	Outil d'entretiens
<ul style="list-style-type: none">▪ Vendeurs des bois,▪ Acheteurs privés des bois▪ Acheteurs privés des meubles	<ul style="list-style-type: none">▪ Fiche d'identification du marché,▪ Fiche de vente journalière des dépôts▪ Fiche à l'attention des acheteurs privés des sciages artisanaux

B. Préparation des enquêtes

Le travail avait commencé par la réadaptation de la méthodologie d'enquêtes avec l'assistance d'un membre d'équipe du projet PROFEAAC à Kisangani sur base de la documentation du projet.

Après réadaptation des différentes fiches d'enquêtes, certains questionnaires ont été édités et intégrés dans KoBoToobox⁴ pour un déploiement en ligne. Le déploiement des fiches d'enquête via le logiciel KoboCollect avait pour but de faciliter la saisie des informations à l'aide des smartphones et pour la compilation (centralisation) simultanée des fiches d'enquêtes.

⁴ [Questionnaire à adresser aux acheteurs privés des sciages artisanaux sur le marché de Kinshasa | KoboToolbox](#),

Une fiche des demandes privés avait été déployé en ligne via KoBoToobox et une autre soumise en format papier (Fiche suivi des ventes journalières des dépôts).

L'équipe d'enquêtes était composée de Coordonnateur d'enquêtes (1), de l'assistant Coordonnateur (2), de 6 enquêteurs superviseurs (3) et de 10 enquêteurs des marchés (4).

La formation de l'équipe d'enquêtes était organisée en deux étapes, dont notamment :

- La formation de l'équipe de coordination et de supervision des enquêtes sur terrain : il s'agissait de la formation sur l'approche méthodologique et la gestion des différentes fiches d'enquêtes. Cette session a été facilité par l'Expert de la même étude à Kisangani (collaboration intra-projet),
- La formation des gestionnaires des marchés : il s'agissait de la formation des gestionnaires des dépôts des bois sur la tenue des fiches des ventes journalières. Cette formation a été facilitée par les enquêteurs superviseurs (6 enquêteurs).

C. Période des enquêtes

Les enquêtes pour l'identification des demandes privées des sciages légaux dans les marchés de Kinshasa ont été réalisés pendant 34 jours soit du 6 janvier au 28 février 2021.

- Préenquête et réadaptation des questionnaire d'enquêtes : du 6 au 10 janvier 2021
- Enquête proprement dit : du 11 janvier au 14 février 2021 ;
- Nettoyage et harmonisation des données : du 15 au 28 février 2021

i. Déploiement proprement dit de la collecte des données

☞ **Etape 1** : Délimitation de la zone d'enquêtes (Communes cibles)

Pour le déploiement de nos investigations, à Kinshasa, 12 communes ont été ciblé, à savoir : Kinshasa, Lingwala, Lemba, Limete, Masina, N'sele, Bandalungwa, N'sele, Mont-Ngafula, Ngaliema, Gombe et Kintambo.

☞ **Etape 3** : les enquêteurs ont été déployés dans 13 marchés urbains (1), pour l'actualisation des données sur les volumes, les dimensions des pièces, les différentes essences et les prix de vente de débutés ; ainsi que l'estimation de la sensibilité d'au moins 250 acheteurs individuels.

L'équipe d'enquêtes était composée de 17 personnes dont 6 superviseurs d'enquêtes et 11 gérants des marchés.

Pour les différentes sorties d'enquêtes, l'équipe s'est organisée de la manière suivante :

- 4 sorties d'enquêtes chaque semaine pour une moyenne de 9 entretiens individuels des acheteurs privés de bois (Soit : 54 entretiens individuels des acteurs privés)

☞ **Etape 4** : suivi des ventes journalières dans 11 marchés urbains couvrant 33 petits dépôts, 47 dépôts moyens et 30 grands dépôts. Pour ces différents dépôts, le suivi a été organisé de la manière suivante :

- 2 suivis des ventes journalières par semaine pour une moyenne 10 dépôts par marchés (Soit : 220 fiches des ventes journalières par semaines)

D. Sites d'enquête

Pour rencontrés les acteurs privés, les équipes se sont déployées dans 9 communes : Bandalungwa, Gombe, Kinshasa, Lemba, Limete, Lingwala, Masina, N'sele et Mont-Ngafula.

a. Enquêtes au niveau des marchés

Pour les rencontres avec les acheteurs privés et les vendeurs des sciages, 13 marchés des tailles variées dans 13 marchés ciblés, dans 9 communes.

Tableau 2 : les différentes communes et les marchés avec leur nombre respectif des dépôts.

N°	Marché	Commune	Nombre des dépôts	Taille de dépôt		
				Petit	Moyen	Grand
1	Kangala	Bandalungwa	33	17	9	7
2	Port Nzimbi	Gombe	126	43	26	57
3	Zigida/Pavion bois	Kinshasa	220	65	130	25
4	Wenze ya Mbila/Lemba	Lemba	80	30	40	10
5	Port Maman Ngalu	Limete/Kingabwa	95	30	40	25
6	Port Gigal	Limete/Kingabwa	65	12	35	18
7	Wenze ya Mabaya/Mumbele	Limete/Mombebe	250	45	90	115
8	Wenze ya Lufungula	Lingwala	57	21	27	11
9	Loso/Quartier 3	Masina	46	26	11	9
10	Cité Verte/Deuxième triangle	Mont-Ngafula	43	21	10	12
11	Masikita	Mont-Ngafula	45	18	7	20
12	Bombokin/Kinkole	N'sele	115	15	30	40
13	Mombembe/Kinkole	N'sele	230	45	80	105
TOTAL			1360	380	535	454

Au niveau des marchés, 110 dépôts des tailles variées (petit, moyen et grand dépôts) ont été suivis pendant 4 semaines par les gérants de 11 marchés (Enquêteurs des marchés). Les gérants des marchés ont suivi dans l'ensemble 33 petits dépôts, 47 dépôts moyens et 30 grands dépôts, tels que détaillé dans le tableau ci-dessous.

Tableau 3 : Communes et tailles respectives des marchés suivis pour les ventes journalières

Marché suivi	Commune	Grand	Moyen	Petit	Dépôts suivis
Bombokin/Port Kinkole	N'Sele	3	4	3	10
Loso/Quartier 3	Masina	3	2	5	10
Mombembe/Port Kinkole	N'Sele	5	3	2	10
Port Gigal	Limete	2	5	3	10
Port Maman Ngalu	Limete	3	4	3	10
Port Nzimbi	Gombe	5	3	2	10
Wenze ya Lufungula	Lingwala		7	3	10
Wenze ya Mbila/Lemba	Lemba	1	6	3	10
Wenze ya Mbila/Mumbele	Limete	2	5	3	10
Kangala/Bandalungwa	Bandalungwa	3	4	3	10
Zigida/Pavions Bois	Kinshasa	3	4	3	10
Total général		30	47	33	110

La carte ci-dessous reprend la distribution des points GPS des entretiens individuels avec les acheteurs privés au niveau des marchés.

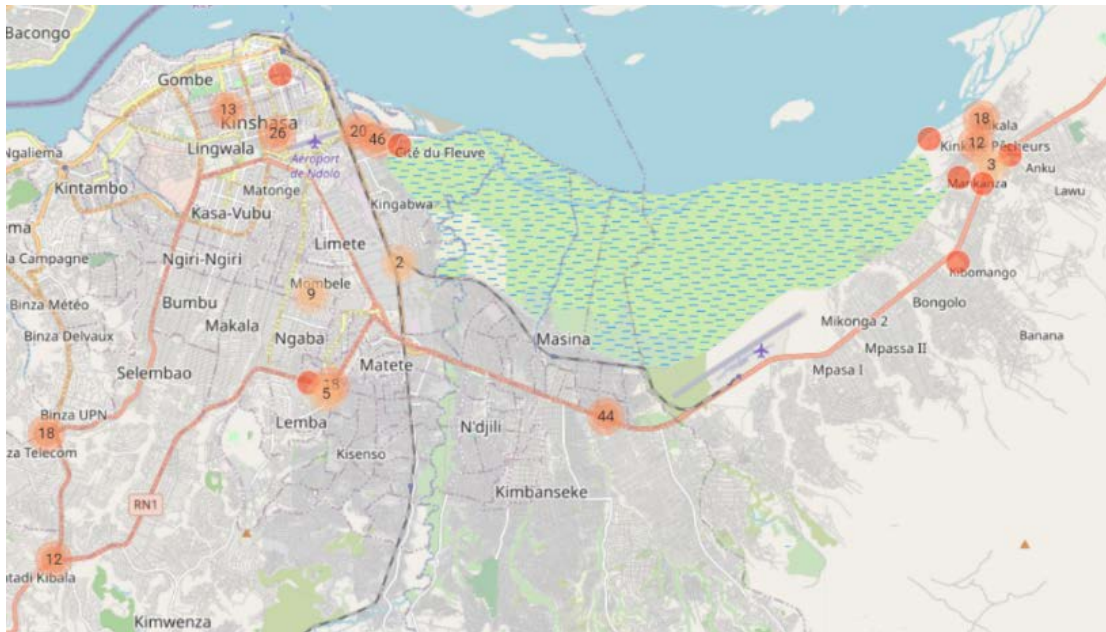


Figure 1 : localisation des points de rencontre avec les acteurs privés

E. Analyses des données et rapportage

Après la collecte des données via l'application KoboToolbox et les fiches papier, un travail de saisie des données avait été fait dans les tableaux Excel 2019. Les analyses ont ensuite été réalisées en Excel 2019 à l'aide des options de « Tableau croisé dynamique » pour la production des graphiques et tableaux de résumé des résultats.

IV. PRÉSENTATION DU MILIEU D'ENQUÊTE

Kinshasa est la capitale de la république démocratique du Congo (RDC) qui s'étend sur 9 965 km². Située au niveau du Pool Malebo, juste en face de Brazzaville, Kinshasa est donc sur la rive gauche du fleuve Congo entre 4° 19' 30" de longitude Sud et 15° 19' 20" latitude Est. Elle a le statut administratif d'une ville et constitue l'une des 26 provinces du pays dont 90 % de son étendue est dans les espaces ruraux (l'entier de la commune de Maluku). La ville de Kinshasa connaît un fort développement économique et une urbanisation anarchique depuis la seconde moitié du XX^e siècle. Le développement économique a été à la base de la première augmentation d'environ un million d'habitants en 1970. Actuellement la ville a 24 communes et une population estimée à 12 641 463 d'habitants (Estimation en 2020)⁵. Avec cette estimation de 2020, Kinshasa est donc classée parmi les agglomérations urbaines les plus peuplées d'Afrique après le Caire et Lagos. Comme la plus grande ville du pays, Kinshasa constitue le cœur économique, politique et culture de la RDC.

V. PRÉSENTATION DES RÉSULTATS DES ENQUÊTES

⁵ [République démocratique du Congo • Fiche pays • PopulationData.net](#)

5.1. Caractéristique des demandes privées des sciages légaux dans les marchés de Kinshasa

5.1.1. Caractéristiques des acheteurs

Au niveau de la ville de Kinshasa, les demandes des sciages dans les marchés urbains sont faites avec les personnes des professions diverses. Nos investigations nous a fait remarquer que la plupart des personnes qui achètent et vendent les produits des sciages sont soit célibataires, soit mariés des tranches d'âges variants entre 20 ans et 75 ans.

On rencontre plusieurs types des acheteurs des sciages au niveau des marchés de Kinshasa que nous avons essayé de les catégoriser en cinq groupes ci-après :

- o Les particuliers : c'est la catégorie des personnes des professions diverses, qui achètent les sciages pour plusieurs types de besoins ;
- o Responsable des structures et institutions publiques : c'est la catégorie des responsables des associations et des établissements publics qui achètent les sciages pour des besoins spécifiques ;
- o Menuiseries : C'est la catégorie des gestionnaires des menuiseries qui achètent les sciages pour les fabrications des meubles, Huisseries etc.
- o Constructeurs : Catégorie des professionnels de construction qui achètent les sciages pour divers types des travaux de constructions (BTP);
- o Revendeurs : catégorie des professionnels de commerce des sciages qui achètent pour la revente (groupe des commerçant sciages).

Au niveau des marchés des bois de Kinshasa, les raisons d'achats des produits des sciages sont diverses. D'après la figure 2, 48 % de bois sont achetés pour les constructions des maisons, 29% sont des raisons de fabrication des meubles, 18% sont pour la revente et 4% sont pour les huisseries. Il est clairement établi ici que les baleinières, les cercueils et carrosseries des véhicules ne représentent que 1% de raison d'achat de bois dans les marchés.

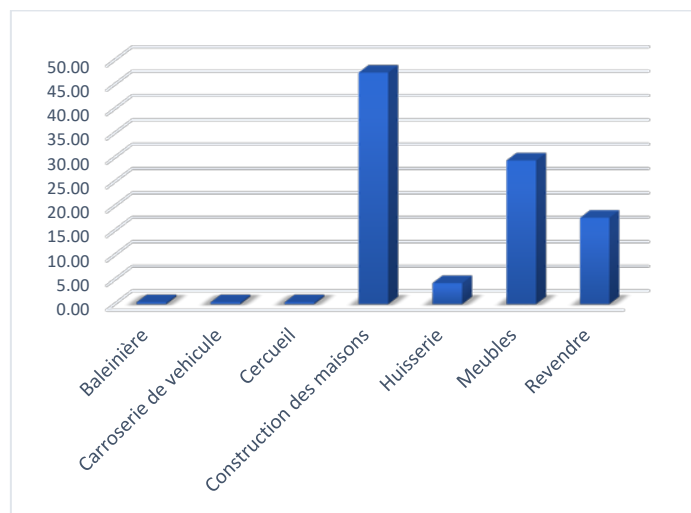


Figure 2 : Proportions des raisons d'achats des sciages

5.1.2. Caractéristiques des produits

A. Dimension des sciages

Les actes d'achats au niveau des sciages sont faits par plusieurs types d'acheteurs pour les produits des essences variées, avec des dimensions et volumes variés. Les différents produits des sciages vendus à Kinshasa, sont dans la plupart composés des Chevrons, Lattes, Coursons, Madriers, Planches, Planchettes, Plateaux, Poutres et Triplex des dimensions (longueur, largeur et épaisseur) variées (Voir tableau).

Tableau 4 : Produits, dimensions, essences et type d'acheteurs

Type de produit	Dimensions de pièce			Volume unitaire	Essences	Type d'acheteur
	L (m)	l (m)	e (m)			
Chevron	4 5	0,05 0,07	0,05 0,07	0,01 - 0,025 m ³	Kambala, Abura, Afrormosia, Bilinga, Bolengu, Bondo, Bosasa, Faro, Fuma, Iroko, Khaya, Kosipo, Lifaki, Limba, Mosaka, Mosenge, Padouk, Sapeli, Sipo, Tiama, Tola, Tshitila, Wenge	Charpentier, Constructeur, institution publique, Menuisier, Particulier, Revendeur, Société
Courson	2 2,5 3	0,15 0,2 0,25 0,3 0,35 0,4 0,5	0,02 0,025 0,03	0,012 - 0,032 m ³	Kambala, Abura, Faro, Iroko, Khaya, Kosipo, Libetu, Lifaki, Mosaka, Sapeli, Sipo, Tola, Tshitola, Wenge	Constructeur, Menuisier, Particulier, Revendeur, Société
Latte	4 1,5 2,5 3 4	0,03 0,04 0,05	0,02 0,025 0,03	0,002 - 0,008 m ³	Abura, Afrormosia, Bilinga, Ebene, Iroko, Kambala, Khaya, Kosipo, Lifaki, Limba, Mosaka, Mosenge, Sapeli, Sipo, Tola, Tshitola, Wenge	Charpentier, Constructeur, Menuisier, Particulier, Revendeur
Madrier	5 4	0,1 0,12 0,15 0,2	0,025 0,03 0,05 0,07	0,013 - 0,070 m ³	abura, Afrormosia, Bolengu, Bomanga, Bondo, Bosasa, Mosenge, Bossé clair, Iroko, Kambala, Khaya, Kosipo, Lifaki, Limba, Longo, Mosaka, Padouk, Sapeli, Sipo, Tiama, Tola, Tshitola, Wenge	Charpentier, Constructeur, Menuisier, Particulier, Revendeur
Planche	5 4	0,25 0,3 0,35 0,4 0,5	0,025 0,03 0,035 0,05 0,07	0,025 - 0,105 m ³	Abura, Afrormosia, Bolengu, Bondo, Faro, Iroko, Kambala, Khaya, Kosipo, Libetu, Lifaki, Mosaka, Mosenge, Sapeli, Sipo, Tola, Tshitola, Wenge	Charpentier, Constructeur, Menuisier, Particulier, Revendeur, Société
Planchette	5 3 4	0,25 0,3	0,02	0,018 - 0,030 m ³	Afrormosia, Kambala, Lifaki, Wenge	Menuisier, Revendeur
Plateau	5 2,5 5	0,25 0,3 0,4 0,45 0,5	0,025 0,05	0,031 - 0,125 m ³	Abura, Afrormosia, Iroko, Kambala, Sapeli, Tiama	Charpentier, Constructeur, Menuisier, Particulier, Revendeur
Poutre	2,5 5	0,15 0,25	0,025 0,05 0,07 0,15	0,016 - 0,113 m ³	Abura, Iroko, Kambala, Khaya, Lifaki, Limba, Mosenge, Sapeli, Tola	Charpentier, Constructeur, Menuisier, Particulier, Revendeur
Triplex	2,4	1,22	0,004	0,012 m ³		Menuisier, Particulier, Revendeur

Dans le tableau ci-dessus, les plateaux, les poutres, les planches et les madriers sont des produits des sciages des volumes importants vendus à Kinshasa. Les volumes des débités varient entre 0,002 m³ (volume minimal) et 0,13 m³ (volume maximal).

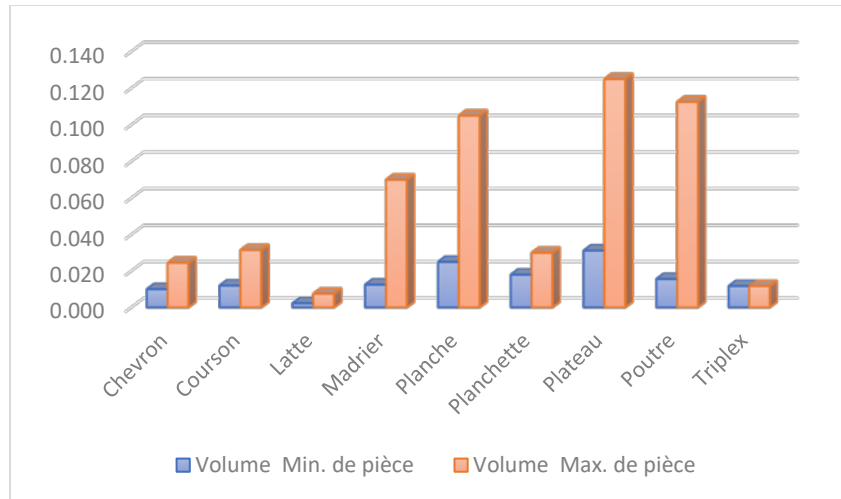


Figure 3 : volumes unitaires des pièces des sciages

D'après le graphique ci-dessous, les sciages vendus dans les marchés de Kinshasa sont visiblement dominés par les produits des essences Abura, Lifaki et Kambala. Les essences moyennement visibles sont : Bolengu, Mosenge, Tola, Sapeli, Khaya, Kosipo, Sipo, Bondo, Tshitola, Afrormosia, Wenge, Mosaka, Iroko et tous les autres dont les proportions sont bien réparties dans le graphique.

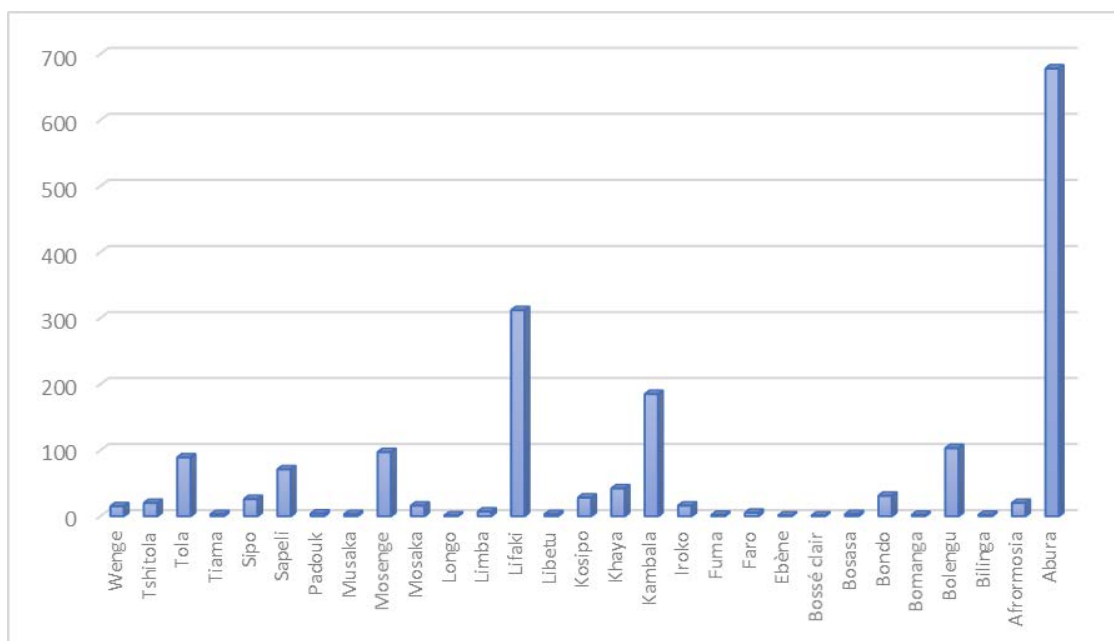


Figure 4 : Essences les sciages vendus à Kinshasa

B. Prix unitaire des débités

Les prix des sciages varient en fonction des pièces, des essences et la qualité. Dans la semble les prix unitaires des sciages dans les marchés de Kinshasa varient entre 0,5\$ à 45\$. D'après le graphique ci-dessous, lattes sont les pièces des sciages les moins cher tandis que les plateaux sont les plus cher.

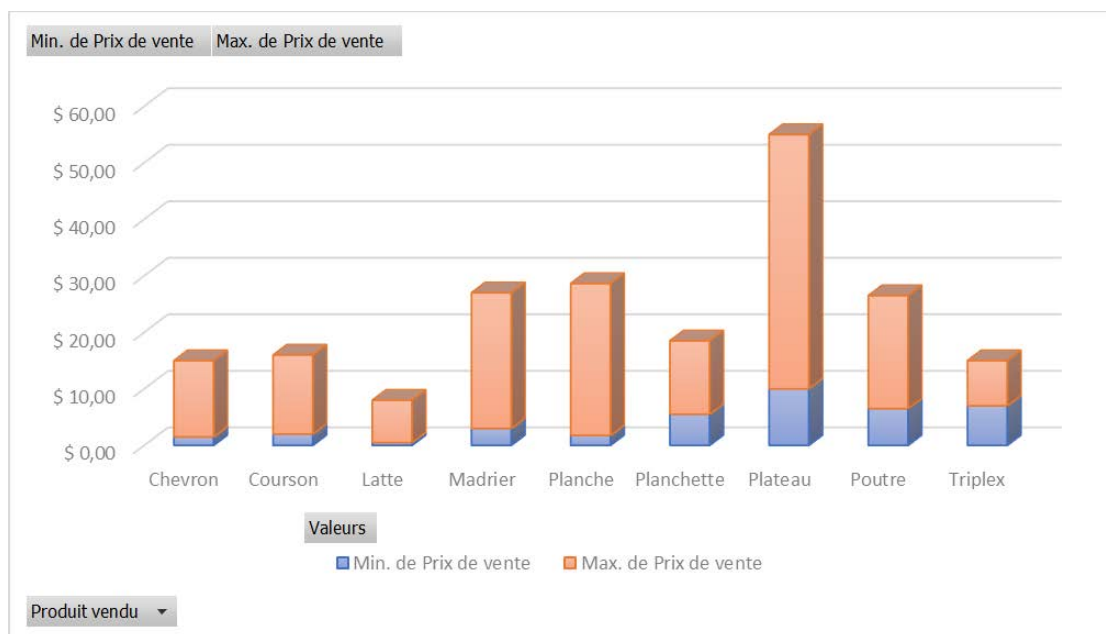


Figure 5 : graphique des prix unitaires des sciages

C. Consommation des sciages par analyse de vente sur le marché de Kinshasa.

D'après le rapport de CIFOR de 2014, Kinshasa constitue le marché dominant pour la vente des sciages artisanaux, principalement en raison de la taille de sa population. La consommation kinoise de sciages représente la moitié de la consommation totale des flux depuis. Une partie significative des sciages vendus à Kinshasa provient toutefois des rebuts d'industries, même si cette part a réduit depuis 20 ans (Gerken et al. 1991)⁶.

Après les enquêtes de suivi des ventes journalières, les volumes d'approvisionnement et des ventes sont respectivement 8684,74 m³ et 2232,98 m³ pour les 110 dépôts. Le volume des sciages vendus représente approximativement 26 % de volume d'approvisionnement des dépôts pour moyenne d'approvisionnement d'environ 4,8 m³ par semaine (Tableau 5).

Tableau 5 : Résumé de 8 journées de suivi des ventes journalières des 11 marchés

Semaine/Dépôt	Approv/Mois/m ³ (110 dépôts)	Moyenne d'approv. Dépôt (m ³)	Approv/Mois/m ³ (1360 dépôts)	Approv/Année/m ³ (1360 dépôts)
Semaine1	2386,38	5,28	7418,34	89020,03
Grand	739,55	6,49	2945,22	35342,63
Moyen	1072,19	5,18	2771,11	33253,37
Petit	574,65	4,39	1702,00	20424,02
Semaine2	3023,05	5,99	8421,11	101053,30
Grand	1284,66	8,98	4078,57	48942,81
Moyen	1246,54	5,37	2874,56	34494,66
Petit	491,85	3,78	1467,99	17615,83
Semaine3	1945,27	4,56	6318,27	75819,22
Grand	778,18	5,76	2616,99	31403,91
Moyen	712,31	3,89	2082,43	24989,21
Petit	454,78	4,17	1618,84	19426,10
Semaine4	1330,04	3,19	4533,73	54404,71

⁶ Le marché domestique du sciage artisanal en République démocratique du Congo, CIFOR 2014

Grand	492,04	4,35	1976,88	23722,62
Moyen	502,44	2,64	1414,76	16977,08
Petit	335,56	2,94	1142,08	13705,02

Avec la moyenne d'approvisionnement hebdomadaire de 4,8 m³ par dépôt, la consommation de la ville de Kinshasa avoisine 26691 m³ de sciages par mois pour environ **320 297 m³** par année.

Tableau 6 : Evolution de la consommation des sciages par analyse de ventes en 2014 & 2021.

Année	Consommation (m ³)	Nombre d'habitants	Consommation par habitant (m ³ /pers/an)
2014	235 972	9 463 000	0,025
2021	320 297	12 641 463	0,025

Le tableau ci-dessus montre qu'il y eu augmentation de la consommation d'au moins 26%, liée à l'augmentation des populations à 25 % entre 2014 à 2021.

5.1.3. Caractéristiques des demandes privées

Les analyses que nous abordons sur ce point se basent sur les informations que nous avons recueillies auprès de 255 acheteurs privés de sciages au niveau des différents marchés qui ont été suivis.

A. Origine des sciages

Les sciages vendus à Kinshasa proviennent des plusieurs provinces de la RDC, dont notamment l'Equateur, Kasai, Kongo central, Kwilu, Maïndombe, Mongala, Sud-Ubangi, Tshopo et Tshuapa (Tableau 7)

Tableau 7 : Province de provenance des sciages vendus à Kinshasa ;

Province	Essences
Equateur	Abura, Afrormosia, Bilinga, Bolengu, Bomanga, Bondo, Bosasa, Faro, Fuma, Iroko, Kambala, Khaya, Kosipo, Libetu, Lifaki, Limba, Longo, Mosaka, Mosenge, Musaka, Padouk, Sapeli, Sipo, Tiama, Tola, Tshitola, Wenge.
Kasai	Abura, Iroko, Kambala, Khaya, Lifaki, Mosaka, Tola, Tshitola.
Kongo central	Abura, Kambala, Khaya, Kosipo, Lifaki, Sipo, Tola, Wenge.
Kwilu	Abura, Bolengu, Iroko, Kambala, Lifaki.
Maindombe	Abura, Bondo, Bossé clair, Ebène, Faro, Iroko, Kambala, Khaya, Kosipo, Libetu, Lifaki, Limba, Mosaka, Mosenge, Musaka, Padouk, Sapeli, Sipo, Tola, Tshitola, Wenge.
Mongala	Abura, Afrormosia, Bolengu, Khaya, Mosaka, Mosenge, Sapeli, Tshitola.
Sud-Ubangi	Abura, Limba, Mosenge
Tshopo	Abura, Afrormosia, Sapeli
Tshuapa	Abura, Mosenge, Sapeli, Tola

Au niveau des marchés de Kinshasa, les acheteurs privés ne connaissent pas bien les origines des sciages qu'ils achètent. Lors des entretiens individuels avec les acheteurs privés, plusieurs acheteurs ont dit qu'ils ne connaissaient pas la provenance des bois qu'ils avaient achetés (Figure 6).

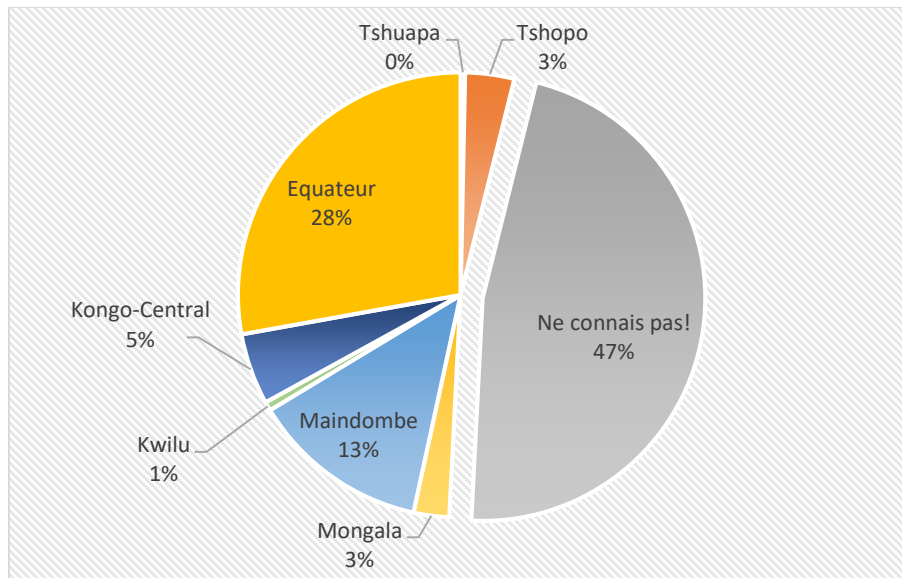


Figure 6 : Réponses des acheteurs privés par rapport à la région géographique d'origine des sciages

B. Légalités des sciages

Du point de vue légalité, les acheteurs privés ont affirmé dans la plupart que les sciages vendus dans les marchés sont d'origine informel. Sur toutes les personnes questionnées, 10 % ont dit n'avoir pas l'idée sur les origines légales des sciages, 30 % ont dit les sciages étaient légaux et 60 % ont dit que les sciages étaient informel (Figure 7).

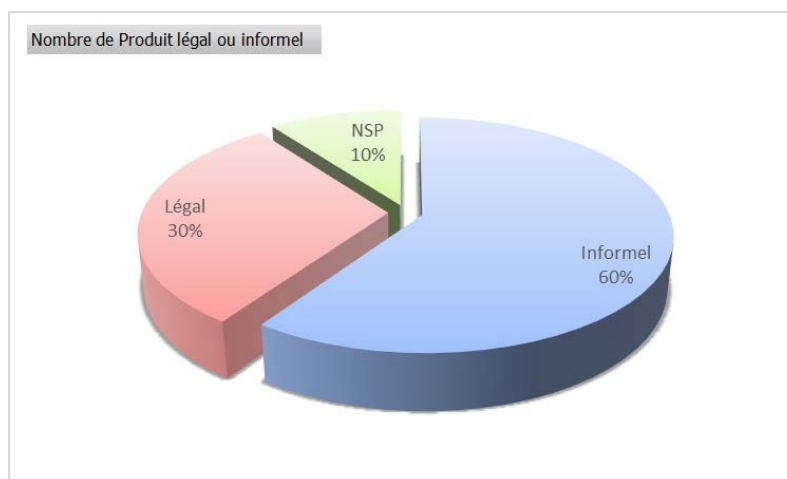


Figure 7 : Réponses des acheteurs privés par rapport à la légalité des sciages

C. Elasticités par rapport aux demandes des sciages

En rapport avec l'augmentation des prix des sciages, les acheteurs privés de Kinshasa sont favorables à l'augmentation de 10 à 50%, de prix des planches, des chevrons et des lattes. Le graphique ci-dessous présente les tendances de consentement maximum des acheteurs sur l'augmentations des prix des différents produits des sciages.

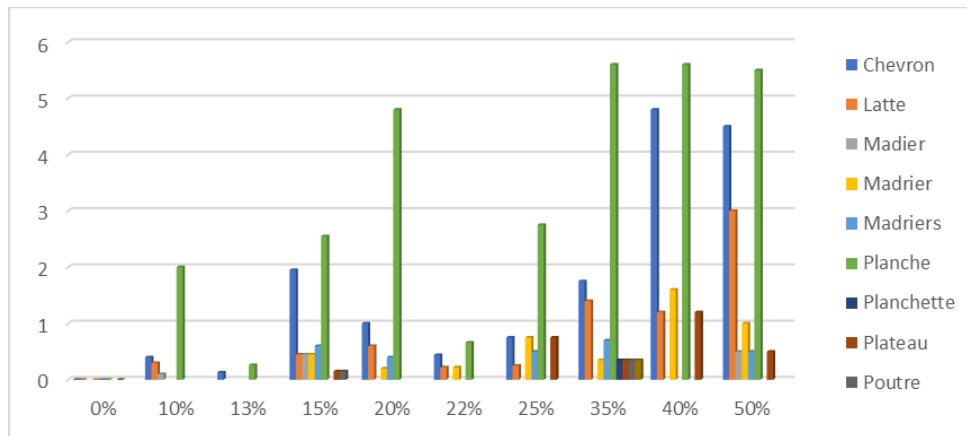


Figure 8 : La tendance de consentement maximum des acheteurs à l'augmentation de prix des sciages.

Sur 100 % des acheteurs questionnés, il n'y a 6 % qui a été pour le consentement nul. Pour justifier les raisons de consentement nul, certains acheteurs estiment que l'augmentation de prix des sciages sera difficile à gérer.

En ce qui concerne la substitution des produits, les acheteurs privés ont proposer des prix maximums des chevrons, dosses, lattes, madriers, planches, planchettes, plateaux et poutres qui varient normalement entre 1,5 et 18\$. La figure 9 ci-dessous, illustre les différents produits et leurs variantes prix maximum avant la substitution par d'autres produits.

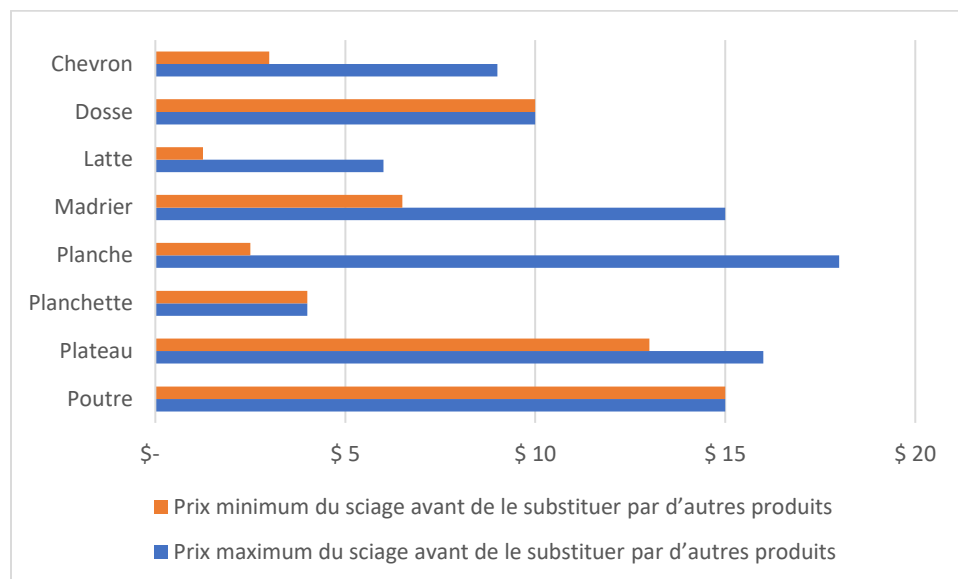


Figure 9 : le prix maximum des sciages avant la substitution par d'autres matériaux.

Le prix minimum et maximum des sciages ci-dessus sont proposés en fonction des qualités de sciages.

D. Elasticités par rapport aux revenus des acheteurs

A l'augmentation du revenu de 20%, les acheteurs privés de Kinshasa sont à 61 % d'accord de ne pas changer ni la quantité, ni la qualité des sciages qu'ils achèteraient. Il y a 15 % des acheteurs qui estiment qu'ils achèteraient la même qualité de sciages, et qu'ils pourraient varier de 12 à 20% la quantité de sciages qu'ils achèteraient. Il y a également 10 % des acheteurs qui souhaitent acheter la même quantité avec un regard sur la qualité des produits qu'ils achèteraient (Figure 10).

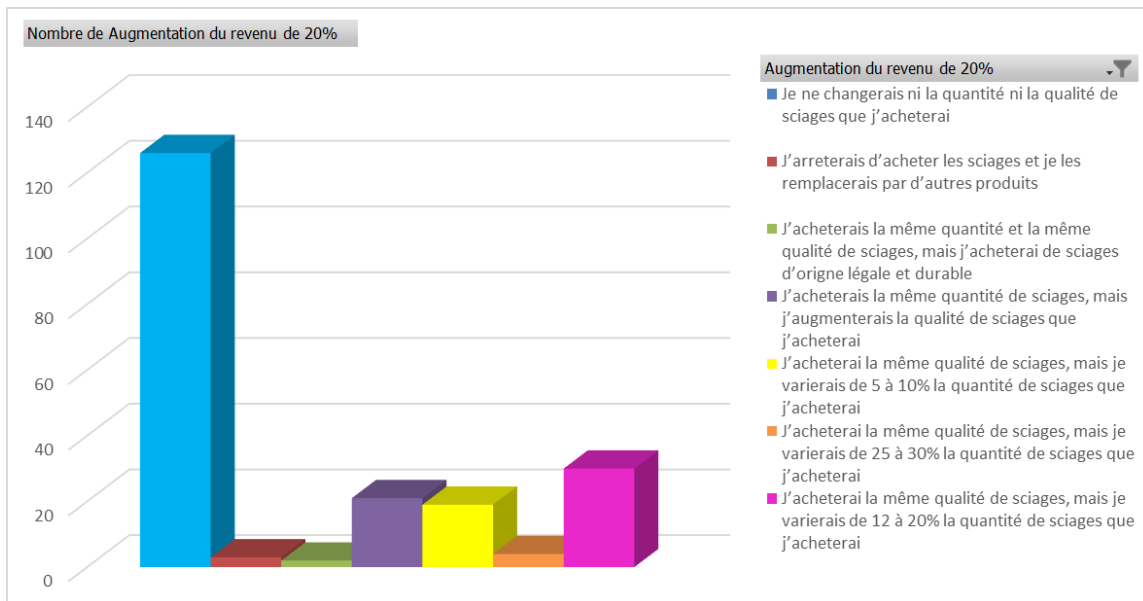


Figure 10 : La tendance des acheteurs à l'augmentation du revenu de 20%

A l'augmentation du revenu de 50%, les acheteurs de Kinshasa sont à 30 % favorables à aucun changement de la qualité ni de la quantité des sciages qu'ils achèteraient. Il y a 26 % des acheteurs qui pensent qu'ils pourraient continuer à acheter les mêmes quantités des sciages mais avec plus de rigueur sur la qualité des produits qu'ils achèteraient. 34 % des acheteurs sont cependant prêts à acheter les mêmes qualités mais avec l'augmentation de la quantité soit de 10 à 20%, soit de 25 à 35% ; soit de 40 à 50%.

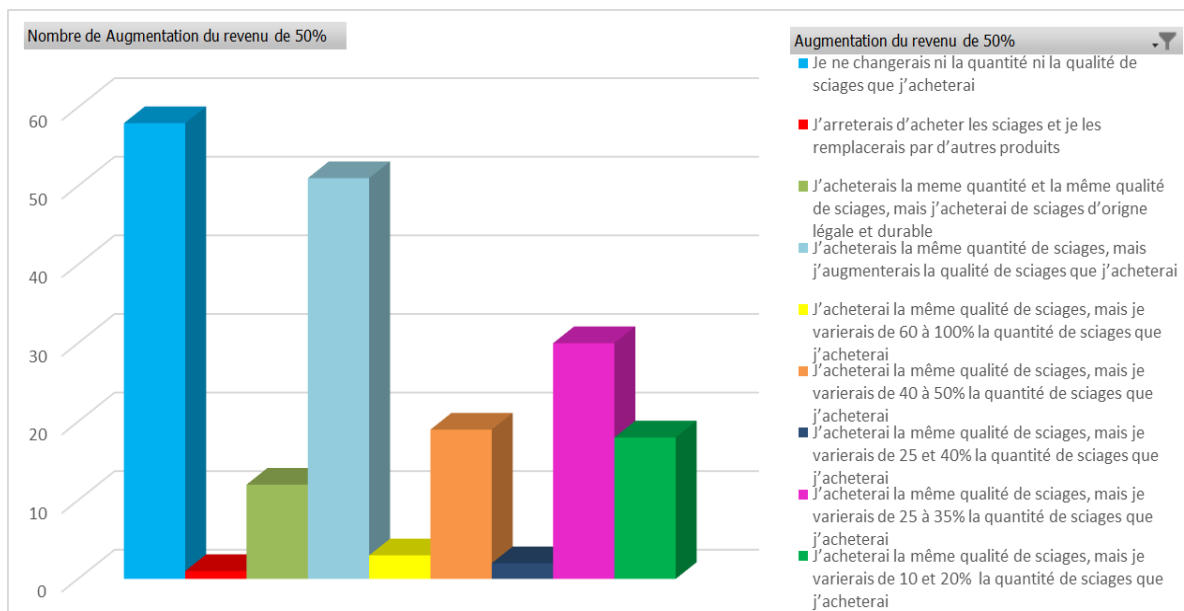


Figure 11 : La tendance des acheteurs à l'augmentation du revenu de 50%

Au total, seuls 6 % des acheteurs estiment qu'avec une augmentation de leurs revenus à 50%, ils achèteront la même quantité et la même qualité des sciages, mais uniquement des sciages d'origine légale et durable. Nous constatons de toute évidence que malgré l'augmentation des revenus de 20 ou de 50%, la tendance des acheteurs est toujours inférieure à 10 % pour aller vers des sciages d'origines légales et durables.

Cependant, à augmentation des revenus de 100% (cf. graphique ci-dessous) montre que les acheteurs sont favorables à 27% pour l'achat des sciages de qualité d'origine légale et durable. Il y a néanmoins à cette augmentation, 20% des acheteurs souhaitent arrêter d'acheter les sciages pour le remplacer avec d'autres produits. Entre temps, à cette même augmentation, 19% des acheteurs affirment de ne pas vouloir changer ni la quantité ni la qualité des sciages.

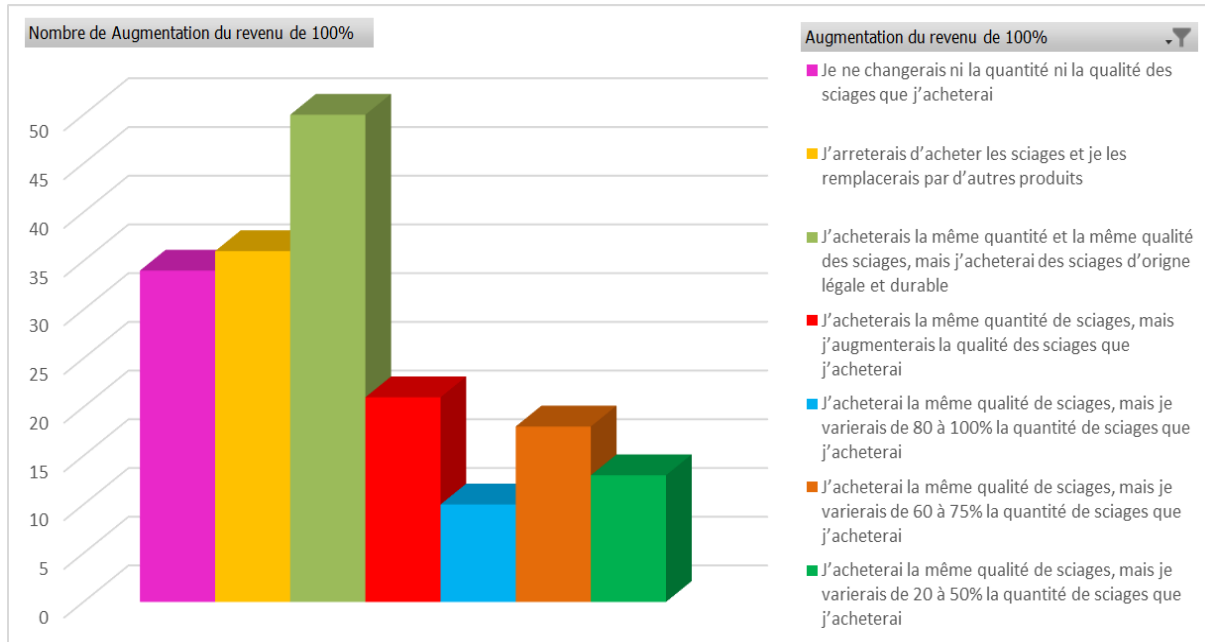


Figure 12 : La tendance des acheteurs à l'augmentation du revenu de 100%

VI. CONCLUSIONS ET RECOMMANDATIONS

Le diagnostic sur les demandes privés des sciages dans la ville de Kinshasa révèle plusieurs réalités dans le fonctionnement des marchés, le prix et volume des sciages. Nous avons constaté que les prix des produits sont adaptés aux moyens et goûts des consommateurs urbains mais il y a juste un problème avec les intervenants intermédiaires dans la chaîne de commercialisation des sciages dans la ville. Les prix des sciages varient non seulement en fonction des essences et dimensions des débités mais aussi avec des intervenants intermédiaires qui doivent augmenter les prix des produits pour un peu de bénéfice. Il faudra peut-être élargir la recherche pour mieux catégoriser les marchés et les intervenants interradiaires qui rendent très complexe le surcuit à Kinshasa.

La population de la ville de Kinshasa a augmenté de 25% (2014 à 2020) et après analyse de données des enquêtes, nous constatons que la consommation annuelle de la ville a évolué de 26%. Ceci montre que l'augmentation de la consommation est proportionnelle à l'augmentation de la population de la ville de Kinshasa. On a aussi remarqué que la listes des essences utilisées a aussi augmentée dans la période.

Certains acheteurs sont conscients que les sciages artisanaux qu'ils achètent sont d'origines informelles et ils semblent être favorable à l'augmentation de prix pour la légalisation des produits et ils estiment que la création des marchés des sciages légaux pourrait mieux décourager la commercialisation des sciages illégaux. Un acheteur confirme cette affirmation en disant : « *Il est si important à l'heure actuelle de légaliser le bois pour diminuer l'exploitation désordonnées de nos ressources* ».

Cependant, bien que certaines personnes aient parlé de la légalisation des sciages, il y a eu quand même, un bon nombre des acheteurs qui n'a pas d'informations sur le bois légal et non légal. Il est donc vrai que les sciages sont disponibles dans les différents marchés urbains de la ville mais nous pensons que la plupart des acheteurs ne savent pas faire la différence entre les produits légaux et non légaux. D'où la nécessité d'une sensibilisation et formation sur les notions de légalités des sciages dans la ville de Kinshasa.

La légalisation des sciages est importante pour certains acheteurs parce qu'elle pourrait standardiser le prix des sciages dans les marchés mais il y a quelques acheteurs qui estiment que la légalisation serait très dangereuse avec le niveau de revenu actuel de la population car cela pourrait avoir des fortes incidences sur le prix des sciages au niveau de marchés.

Au regard de ces observations, nous pensons que la priorité serait d'identifier les associations viables des vendeurs des sciages et établir la liste des catégories potentiels des consommateurs dans la ville de Kinshasa. Il est également nécessaire d'approfondir l'étude sur les essences utilisées dans la consommation des sciages afin de bien établir un canevas d'évaluation d'impact et sensibilité environnement.

VII. ANNEXES

A. Questionnaire adressé aux acheteurs privés des sciages artisanaux sur le marché de Kinshasa

Introduction à l'enquête

De nos jours, la demande domestiques des sciages est en pleine expansion et suscite un intérêt de plus en plus croissant. Cependant, l'activité des sciages artisanaux se déroule dans des conditions portant sérieusement atteinte à la durabilité de la ressource ligneuse et frise également l'illégalité jusqu'au point d'en faire une règle. La légalisation de cette activité aura pour corolaire la hausse de prix des sciages artisanaux. En effet, cette étude s'assigne pour objectif d'évaluer dans quelle mesure êtes-vous sensibles à l'acquisition des sciages artisanaux qui seront dorénavant légalisés.

Pour recueillir vos avis d'orienter les décideurs, nous sollicitons votre collaboration en répondant aux questions suivantes :

Date :

Lieu Enquête :

Nom Enquêteur :

I. Caractéristiques socio-économiques de la personne enquêtée :

Nom de l'enquêté :		
Sexe :		Age :

Profession :		Statut de l'emploi : 1. Salarié ; 2. Informel ; 3. Sans emploi	
Niveau d'étude :		Région d'origine :	
Situation matrimoniale :		Nombre de personnes vivant dans le foyer ;	
Revenu mensuel : 1. Moins de 100 \$ 2. entre 100 - 300 \$ 3. entre 300 – 6 00 \$ 4. Plus 6 00 \$		Nombre d'achat de sciages durant les 2 derniers mois :	
Quartier du logement :		Propriétaire de sa maison ou locataire ?	

II. Caractérisation de l'acte d'achat (quelles sont les caractéristiques du dernier produit que vous venez d'acheter ?)

	Produit
Produits achetés (P1, P2, P3, P4.....)	
Dimension unitaire des produits achetés (m ³) P1 (L x l x E), P2 (L x l x E), P3 (L x l x E),.....	
Essence (EP1, EP2, EP3,)	
Qualité du sciage	1 ^e choix 2 ^e choix 3 ^e choix, Déchet
Nombre de pièces	
Prix unitaire (EP1, EP2, EP3,)	
Prix total	
Usage de ce produit	
Origine géographique du produit	
Produit légal ou informel ?	

III. Evaluation de l'élasticité de la demande par rapport au prix

Actuellement le marché local du bois à Kinshasa est alimenté majoritairement par des sciages artisanaux produits à la tronçonneuse, presque toujours sans permis. Cela entraîne un risque important de diminution des espèces d'arbre aujourd'hui exploitées et une augmentation forte du prix de ces produits à moyen et long terme.

Pour faire face à ce risque, les exploitants de sciages artisanaux envisagent de légaliser leur activité, notamment par l'acquisition des permis d'exploitation. Cette démarche assurerait la pérennité de la ressource exploitée et la légalité de la filière, mais augmenterait le prix des sciages artisanaux dans les marchés. Sur la base du produit que vous venez d'acheter, quelle augmentation maximale du prix seriez-vous prêt à accepter pour être sûr qu'il s'agisse de sciages produits de manière légale et durable ?

A) Nous vous rappelons que l'argent que vous dépenseriez pour faire face à l'augmentation du prix des sciages limiterait vos possibilités de réaliser d'autres dépenses.

Nombre des pièces à acheter si leur prix unitaire augmente de 40 % pour donner suite à la légalisation des sciages artisanaux	
Consentement maximal à payer (en référence au volume total du dernier produit acheté)	
Raisons justifiant d'un CAP nul :	

B) A partir de quel prix remplacerez-vous les sciages que vous venez d'acheter par des produits de substitution ?

Type de sciages achetés	Prix maximum du sciage avant de le substituer par d'autres produits	Produits de substitution
Si autre type de sciages achetés, lequel ?		

IV. Evaluation de l'élasticité de la demande par rapport au revenu

Les projections économiques à moyen et long termes pour Kinshasa indiquent l'émergence d'une classe moyenne et le développement d'une classe supérieure, dont les pouvoirs d'achat vont augmenter de manière significative. Nous voudrions alors savoir comment l'augmentation probable de vos revenus dans les cinq prochaines années va influencer vos achats de sciage dans les marchés urbains.

Augmentation du revenu de 20%		Je ne changerais ni la quantité ni la qualité des sciages que j'achèterai
		J'achèterai la même qualité de sciages, mais je varierai de__% la quantité de sciages que j'achèterai
		J'achèterais la même quantité de sciages, mais j'augmenterais la qualité des sciages que j'achèterai
		J'achèterais la même quantité et la même qualité de sciages, mais j'achèterai des sciages d'origine légale et durable
		J'arrêterais d'achèterai des sciages et je les remplacerais par d'autres produits
De combien de pourcent (%) tu varierais la quantité des sciages que tu achèterais à l'augmentation de 20 % du revenu ?		

Augmentation du revenu de 50%		Je ne changerais ni la quantité ni la qualité des sciages que j'achèterai
		J'achèterai la même qualité de sciages, mais je varierai de__% la quantité de sciages que j'achèterai
		J'achèterais la même quantité de sciages, mais j'augmenterais la qualité des sciages que j'achèterai

	J'achèterais la mème quantité et la même qualité de sciages, mais j'achèterai des sciaes d'origine légale et durable
	J'arrèterais d'achèter des sciages et je les remplacerais par d'autres produits
De combien de pourcent (%) tu varierais la quantité des sciages que tu achèterais à l'augmentation de 50 % du revenu ?	

Augmentation du revenu de 100%	Je ne changerais ni la quantité ni la qualité des sciages que j'achèterai
	J'achèterai la même qualité de sciages, mais je varierais de__% la quantité de sciages que j'achèterai
	J'achèterais la même quantité de sciages, mais j'augmenterais la qualité des sciages que j'achèterai
	J'achèterais la mème quantité et la même qualité e sciages, mais j'achèterai des sciaes d'origine légale et durable
	J'arrèterais d'achèterais des sciages et je les remplacerais par d'autres produits
De combien de pourcent (%) tu varierais la quantité des sciages que tu achèterais à l'augmentation de 100 % du revenu ?	

V. Avez-vous un dernier commentaire ou une dernière question sur ce travail ?

Je vous remercie de votre participation à cette enquête.

B. Fiche d'identification du marché

(Diagnostic des sites de vente du sciage artisanal)

De nos jours, la demande domestique des sciages est en pleine expansion et suscite un intérêt de plus en plus croissant. Cependant, l'activité des sciages artisanaux se déroule dans des conditions portant sérieusement atteinte à la durabilité de la ressource ligneuse et frise également l'illégalité jusqu'au point d'en faire une règle.

En effet, cette étude s'assigne pour objectif d'établir une revue des politiques des entreprises du BTP (bâtiment et travaux publics) pour s'approvisionner en bois d'origine légale dans la ville de Kinshasa.

Pour recueillir vos avis afin d'orienter les décideurs, nous sollicitons votre collaboration en répondant aux questions ci-dessous :

- o Date :
 - o Nom de la structure :
 - o Commune :
 - o Coordonnées GPS :
 - o Nom du propriétaire :
 - o Numéro de téléphone :
 - o Nombre d'employés permanents :
 - o Nombre d'employés temporaires :
 - o Est-ce un simple dépôt de sciages ou une quincaillerie qui vend aussi d'autres matériaux ?
- N° :
 - Référence :
 - Quartier :
 - Année de démarrage de l'activité :
 - Origine du propriétaire :
 - Hommes
 - Femmes
 - Hommes
 - Femmes
 - Salaire moyen :
 - Salaire moyen :

- o Le dépôt est-il isolé ou entouré d'autres dépôts ?
- o Quel est le volume du site de vente de sciage (longueur, largeur, hauteur) ?
- o Quel est le volume moyen (ou le nombre de pièces) vendu chaque jour ?
- o Quels sont les jours de marché (jours ouvrables sur 7 jours de la semaine) ?

1. Quelles sont les principales sources d'approvisionnement ?

	Origine géographique			
Sciages industriels				
Sciages artisanaux				

2. Quels sont les principales essences et les produits les plus vendus et leurs prix moyens ?

Essences	Produits				Prix moyen de m3
	Appellation	Longueur	Largeur	Epaisseur	

3. Quelles sont les taxes payées pour exercer cette activité ?
4. Quelles sont les principales difficultés rencontrées pour développer cette activité ?
5. Quelles seraient les solutions à ces problèmes ?

C. Fiche d'enquête journalière auprès des vendeurs

Date : _____ Marché : _____ Enquêteur : _____ Nom du vendeur ou numéro du dépôt : _____

Produit	Dimension			Espèces	Nombre acheté	Prix d'achat unitaire	Origine	Sciage artisanal ou industriel	Prix de vente	Nombre vendu	Type d'acheteur
	L(m)	l(m)	e(m)								