



ଉନ୍ନତ ମାନର ରୋପଣ ସାମଗ୍ରୀ ପ୍ରସ୍ତୁତି ନିମନ୍ତେ ଉତ୍ତମ ନର୍ସରୀ ପରିଚାଳନା:

ପରିବେଷ୍ଟନୀ ଓ ଅର୍ଥନୈତିକ ପରିସଂସ୍ଥାରେ
ସଫଳତାର ଚାବିକାଠି ହେଉଛି କୃଷି ବନୀକରଣ



ସୂଚୀପତ୍ର

କୃଷିବନୀକରଣ ଉପରେ ଉପକ୍ରମଣିକା	୩
ନର୍ସରୀ : ଉନ୍ନତ ମାନର ରୋପଣ ସାମଗ୍ରୀ ପ୍ରସ୍ତୁତିର ଚାବିକାଠି	୪
ଉନ୍ନତ ମାନର ନର୍ସରୀ ପରିଚାଳନା	୬
ନର୍ସରୀରେ ଚାରାଗଛ ସ୍ଥାନାନ୍ତର ପାଇଁ ନିୟମାବଳୀ	୧୦
ଉନ୍ନତ ମାନର ରୋପଣ ସାମଗ୍ରୀ ପ୍ରସ୍ତୁତି ପ୍ରଣାଳୀ	୧୨
ବୃକ୍ଷରୋପଣ ସଫଳ ହେବାର ଉପାୟ	୧୪
ଅଙ୍ଗଜ ବଂଶବିସ୍ତାର ପାଇଁ ମାଆଗଛ ଚୟନ	୧୬
ଫଳବୃକ୍ଷରେ ସଫଳ ଭାବେ ଅଲିଙ୍ଗୀ ବଂଶବିସ୍ତାର ପ୍ରଣାଳୀ	୧୮
ଗ୍ରାଫ୍ଟିଙ୍ଗ୍ କରିବା ପଦ୍ଧତି	୨୦
ଭାରତରେ ଜଙ୍ଗଲ ବାହାରେ ବୃକ୍ଷ (TOFI) କାର୍ଯ୍ୟକ୍ରମ	୨୪
ପରିଶିଷ୍ଟ	୨୬
କୃତଜ୍ଞତା	୩୦



କୃଷି ବନୀକରଣର ପରିବେଷ୍ଟନୀ ଓ ଅର୍ଥନୈତିକ ପରିସଂସ୍ଥା

କୃଷି ବନୀକରଣ ବିଷୟରେ ଉପକ୍ରମଣିକା ଏବଂ ଉନ୍ନତ ମାନର ରୋପଣ ସାମଗ୍ରୀର ଆବଶ୍ୟକତା

ପରିବେଶଗତ, ଅର୍ଥନୈତିକ ଏବଂ ସାମାଜିକ ଦୃଷ୍ଟିରୁ ଲାଭ ହାସଲ ନିମନ୍ତେ ଉଦ୍ଦେଶ୍ୟମୂଳକ ଭାବେ ବୃକ୍ଷ ଓ ବୁଦାଜାତୀୟ ଉଦ୍ଭିଦ (ଶୁବ୍)କୁ ଫସଲ ଚାଷ ଏବଂ ପ୍ରାଣୀ ପାଳନ ପଦ୍ଧତି ସହିତ ସମନ୍ୱୟ କରିବାକୁ କୃଷି ବନୀକରଣ କୁହାଯାଇଥାଏ । ତେବେ କୃଷି ବନୀକରଣ ପଦ୍ଧତିର ସଫଳତା ନିମନ୍ତେ ଉପଯୁକ୍ତ ପ୍ରକାରର ଏବଂ ଉନ୍ନତ ମାନର ବୃକ୍ଷ ଓ ଶୁବର ଚୟନ କରାଯିବା ଗୁରୁତ୍ୱପୂର୍ଣ୍ଣ ଅଟେ । ଫଳରେ ଏହି ସଂଯୋଗରୁ ସମ୍ପୂର୍ଣ୍ଣ ଭାବେ ଲାଭ ହାସଲ କରାଯାଇପାରିବ ।

ପୃଥିବୀରେ ଜଳବାୟୁ ଏବଂ ବଜାର ବ୍ୟବସ୍ଥାର ବାରମ୍ବାର ପରିବର୍ତ୍ତନ ଘଟିବା ପରିପ୍ରେକ୍ଷୀରେ କୃଷି ବନୀକରଣ କାର୍ଯ୍ୟ ଆୟ ବୃଦ୍ଧି ଏବଂ ପରିବେଷ୍ଟନୀର ଦୀର୍ଘସମୟିକ ପାଇଁ ସୁଯୋଗ ପ୍ରଦାନ କରିଥାଏ । ଏଥିସହିତବୃକ୍ଷ, ବୁଦାଳିଆ ଗଛ, ଫସଲ ଏବଂ ପ୍ରାଣୀ ସମ୍ପଦର ସମାହାରରେ ସୁଦୃଢ଼ ଏବଂ ସ୍ଥିତିସ୍ଥାପକ ସମାଧାନର ପଛା ବାହାରିଥାଏ । ତେବେ ଗୋଟିଏ କୃଷି ବନୀକରଣ ବ୍ୟବସ୍ଥାର ସଫଳତା ନିମନ୍ତେ ଉପଯୁକ୍ତ ବୃକ୍ଷ ଏବଂ ବୁଦାଳିଆ ଗଛ ଚୟନ କରିବା ଦରକାର । ଫଳରେ ଏସବୁର ସମାହାରରୁ ମିଳୁଥିବା ଲାଭର ଉପଯୁକ୍ତ ବିନିଯୋଗ କରାଯାଇପାରିବ ।

ଉନ୍ନତମାନର ରୋପଣ ସାମଗ୍ରୀ କହିଲେ ବିହନ, ଚାରା ଗଛ ଏବଂ ଉଦ୍ଭିଦର ବଂଶ ବିଷ୍ଣାର ପାଇଁ ବ୍ୟବହାର କରାଯାଉଥିବା ଅନ୍ୟାନ୍ୟ ସାମଗ୍ରୀକୁ ବୁଝାଇଥାଏ । ସୁସ୍ଥ ଫସଲ ଉତ୍ପାଦନ ନିମନ୍ତେ ଏହି ରୋପଣ ସାମଗ୍ରୀରେ ଆବଶ୍ୟକୀୟ ଗୁଣାବଳୀ ରହିଥାଏ । ଫସଲ ଅନୁସାରେ ରୋପଣ ସାମଗ୍ରୀର ଗୁଣ ଭିନ୍ନ ଭିନ୍ନ ହୋଇପାରେ । କିନ୍ତୁ ସାଧାରଣ ଭାବେ ଏହା ରୋଗ ପ୍ରତିରୋଧି ଅଧିକ ଅମଳକ୍ଷମ ଏକ ପ୍ରକାରର, ହୃଷ୍ଟପୁଷ୍ଟ ଏବଂ ଆନୁବଂଶିକା ଦୃଷ୍ଟିରୁ ବିଶୁଦ୍ଧ ହୋଇଥିବା ଦରକାର । ଅଧିକ ଅମଳ ପାଇବା, ରୋଗ ଆକ୍ରମଣ ଆଶଙ୍କା ହ୍ରାସ ହେବା ଏବଂ କୃଷି ବନୀକରଣ ପ୍ରୟାସର ମୋଟାମୋଟି ସଫଳତା ପାଇଁ ଉନ୍ନତ ମାନର ରୋପଣ ସାମଗ୍ରୀ ବ୍ୟବହାର କରାଯିବା ଗୁରୁତ୍ୱପୂର୍ଣ୍ଣ ଅଟେ ।

ଏହି ପୁସ୍ତିକାରେ ଉନ୍ନତ ମାନର ରୋପଣ ସାମଗ୍ରୀ ପ୍ରସ୍ତୁତି ଓ ତାହାର ପରିଚାଳନା ପାଇଁ ବିସ୍ତୃତ ଭାବେ ଆଲୋଚନା କରାଯାଇଛି । ଏହା କୃଷକ, ନର୍ସରୀ କାର୍ଯ୍ୟ ସହିତ ସମ୍ପୃକ୍ତ ବ୍ୟକ୍ତି, କୃଷି ସଂପ୍ରଦାରଣ କର୍ମୀ ଏବଂ ଅନ୍ୟମାନଙ୍କ ପାଇଁ ଉପଯୋଗୀ ହୋଇପାରିବ । କୃଷି ବନୀକରଣର ସଫଳତା ପାଇଁ ଉନ୍ନତମାନର ରୋପଣ ସାମଗ୍ରୀର ଗୁରୁତ୍ୱ ବିଷୟ ଏଠାରେ ଉଲ୍ଲେଖ କରାଯାଇଛି । ଏଥିସହିତ ଉନ୍ନତମାନର ରୋପଣ ସାମଗ୍ରୀ ପ୍ରସ୍ତୁତି ପାଇଁ ନର୍ସରୀମାନଙ୍କ ଭୂମିକା ଉପରେ ଗୁରୁତ୍ୱ ପ୍ରଦାନ କରାଯାଇଛି । ଉନ୍ନତମାନର ରୋପଣ ସାମଗ୍ରୀ ବ୍ୟବହାର ଦ୍ୱାରା ଏକା ପ୍ରକାରର, ସୁସ୍ଥ ଏବଂ ରୋଗମୁକ୍ତ ଉଦ୍ଭିଦ ସୃଷ୍ଟି ସମ୍ଭବ ହୋଇପାରିବ । ତାଲିମପ୍ରାପ୍ତ ଦକ୍ଷ କର୍ମଚାରୀ ଏବଂ ନିର୍ଦ୍ଦିଷ୍ଟ ମାନଦଣ୍ଡ ପୂରଣ କରୁଥିବା ନର୍ସରୀରେ ଚାରା ଗଛକୁଏହା ରୋପଣ ହେବା ପର୍ଯ୍ୟନ୍ତ ଉତ୍ତମ ଭାବେ ପରିଚାଳନା କରାଯାଇଥାଏ । ଏହି ପୁସ୍ତିକାରେ ଉତ୍ତମ ନର୍ସରୀ ପରିଚାଳନା ଉପରେ ବିଶଦ ଭାବେ ବର୍ଣ୍ଣନା କରାଯାଇଛି ।



ନର୍ସରୀ :

ଉନ୍ନତ ମାନର ରୋପଣ ସାମଗ୍ରୀ ପ୍ରସ୍ତୁତିର ଚାବିକାଠି

ମଞ୍ଜି ବା ଅଙ୍ଗଜ ବଂଶ ବିସ୍ତାର ପଦ୍ଧତିରେ ଉନ୍ନତମାନର ରୋପଣ ସାମଗ୍ରୀ ପ୍ରସ୍ତୁତ ହୋଇଥାଏ ।

ଏହି ସାମଗ୍ରୀ ଏକା ପ୍ରକାରର, ମଜବୁତ ଏବଂ ରୋଗବିହୀନ ହୋଇପାରିଲେ କୃଷି ବନୀକରଣରେ ସଫଳତା ହାସଲ କରାଯାଇପାରିବ । ଏଠାରେ ପ୍ରମୁଖ ଆଭିମୁଖ୍ୟ ହେଉଛି ଉଦ୍ଭିଦର ସ୍ୱାସ୍ଥ୍ୟରକ୍ଷା ଓ ମାନବୃଦ୍ଧି ଦ୍ୱାରା ଅଧିକ ଉତ୍ପାଦନ କରିବା । ସ୍ୱତନ୍ତ୍ର ଭାବେ କରାଯାଇଥିବା ଲେ ଆଉଟ, ଭିଡିଭୁମି ଏବଂ ଆବଶ୍ୟକୀୟ ସୁବିଧା ରହିଥିବା ନର୍ସରୀଗୁଡ଼ିକ ଏହି ଲକ୍ଷ୍ୟ ପୂରଣ କରିବା ଦିଗରେ ପ୍ରମୁଖ ଭୂମିକା ଗ୍ରହଣ କରିଥାନ୍ତି । ତାରା ଗଛଗୁଡ଼ିକ ମୁଖ୍ୟ ଜମିରେ ରୋପଣ କରାଯିବା ପର୍ଯ୍ୟନ୍ତ ଏହି ନର୍ସରୀରେ ଥିବା ଦକ୍ଷ ଓ ତାଲିମପ୍ରାପ୍ତ କର୍ମଚାରୀମାନେ ସେସବୁର ଯତ୍ନ ନେଇଥାନ୍ତି ।

ମୋଟାମୋଟି ଭାବେ କୁହାଯାଇପାରେ ଯେ **ଉନ୍ନତମାନର ରୋପଣ ସାମଗ୍ରୀ** ବ୍ୟବହାର ଦ୍ୱାରା ଉଦ୍ଭିଦର ମାନ ଓ **ଉତ୍ପାଦନ କ୍ଷମତା** ବୃଦ୍ଧି ପାଇଥାଏ । ଏଥିରେ ନିମ୍ନ ପ୍ରକ୍ରିୟାମାନ ସଂପୂର୍ଣ୍ଣ ଥିବାରୁ ଏଥିସହିତ ପକ୍ଷମାନେ ଉପକୃତ ହୋଇଥାନ୍ତି ।

ଅଙ୍ଗଜ ବଂଶବିସ୍ତାର ପଦ୍ଧତିରେ ଚାରାଗଛ ସୃଷ୍ଟି କରାଯିବା

ଏହାଦ୍ୱାରା ଗୋଟିଏ ଉଦ୍ଭିଦର **ଶରୀରତତ୍ତ୍ୱ ଗୁଣରେ** ବିକାଶ ହେବା ସହିତ ଏହାର ଅଭିବୃଦ୍ଧି କ୍ଷମତା ବୃଦ୍ଧି ପାଇଥାଏ

ଗୋଟିଏ ଉଦ୍ଭିଦକୁ ଜୀବାଣୁ ଠାରୁ ମୁକ୍ତ ରଖି ଏହାର ପ୍ରତିରୋଧି କ୍ଷମତା ବଜାୟ ରଖିବା ।

ଉନ୍ନତ ମାନର ରୋପଣ ସାମଗ୍ରୀ ଉତ୍ପାଦନ ପାଇଁ ପ୍ରମୁଖ ସୋପାନ



୧. ଜ୍ଞାନ :

- କୃଷି ବନୀକରଣ କାର୍ଯ୍ୟରେ ସଫଳତା ହାସଲ ପାଇଁ ଉନ୍ନତ ମାନର ରୋପଣ ସାମଗ୍ରୀ ବିଷୟକ ଜ୍ଞାନର ପ୍ରସାରଣ କରାଯିବା ଗୁରୁତ୍ୱପୂର୍ଣ୍ଣ ଅଟେ ।



୨. ଠିକ୍ ସମୟରେ ମଞ୍ଜି ଲଗାଇବା ଓ ଚାରାଗଛ ଉତ୍ପାଦନ :

- ବିହନ ଲଗାଇବା ଏବଂ ଚାରା ଗଛ ଉତ୍ପାଦନ ପାଇଁ ଉପଯୁକ୍ତ ସମୟରେ କାର୍ଯ୍ୟ କରାଯିବା ଗୁରୁତ୍ୱପୂର୍ଣ୍ଣ ଅଟେ
- ଚାରାଗଛର ଅଭିବୃଦ୍ଧି ଘଟି ଉପଯୁକ୍ତ ସମୟରେ ଏହା ନିର୍ଦ୍ଦିଷ୍ଟ ଆକାରର ହେବା ଦରକାର । ଉତ୍ତମର ପ୍ରକାରି, ସ୍ଥାନୀୟ ଅବସ୍ଥା ଏବଂ ରୋପଣର ଉଦ୍ଦେଶ୍ୟ ଅନୁସାରେ ଏଥିରେ ପ୍ରଭେଦ ଦେଖାଯାଇଥାଏ ।



୩. ରୋପଣ ପାଇଁ ପ୍ରସ୍ତୁତି

- ସଫଳ ଭାବେ ରୋପଣ କରିବା ପାଇଁ ଚାରାଗଛକୁ ମୌସୁମୀ ବର୍ଷା ଆସିବା ପୂର୍ବରୁ ପ୍ରସ୍ତୁତ କରିବା ଦରକାର ।
- ଦକ୍ଷିଣ-ପଶ୍ଚିମ ମୌସୁମୀ ବର୍ଷା ଜୁଲାଇ ମାସରେ ଆରମ୍ଭ ହୋଇଥିବାବେଳେ ଉତ୍ତର-ପୂର୍ବ ମୌସୁମୀ ବର୍ଷା ଅକ୍ଟୋବର ମାସରେ ଆରମ୍ଭ ହୋଇଥାଏ ।

ଦଶ ହଜାର ଚାରା ଗଛ ଉତ୍ପାଦନ ପାଇଁ ନିର୍ମୂଲ୍ୟ କରିବା ନିମନ୍ତେ ପ୍ରାୟ ଏକ ହେକ୍ଟର ସ୍ଥାନ ଦରକାର ହୋଇଥାଏ । ପ୍ରତି ୧୦୦୦ ଚାରା ଗଛ ପାଇଁ ପ୍ରତି ଦିନ ପ୍ରାୟ ୨୦୦ ଲିଟର ଜଳ ଆବଶ୍ୟକ ହୋଇଥାଏ ।

ନର୍ସରୀ ପରିଚାଳନା

ଉନ୍ନତ ମାନର ରୋପଣ ସାମଗ୍ରୀ ପ୍ରସ୍ତୁତ କରିବା ପାଇଁ ନର୍ସରୀରେ ଉତ୍ତମ ଭାବେ ପରିଚାଳନା କାର୍ଯ୍ୟ ଅନୁସରଣ କରାଯିବା ଆବଶ୍ୟକ । ଏଥିପାଇଁ ନର୍ସରୀର ପରିକଳ୍ପନା, ଭିଡିଭୁମି, କର୍ମଚାରୀ, ପରିଚାଳନା ପଦ୍ଧତି, ଚାରାଗଛ ପ୍ରସ୍ତୁତି, ଚାରାଗଛର ବିକ୍ରି ଓ ବଣ୍ଟନ ଆଦି ଉପରେ ସ୍ୱତନ୍ତ୍ର ଭାବେ ଧ୍ୟାନ ଦେବାକୁ ହେବ । ଫଳପ୍ରସ୍ତୁତ ଭାବେ ନର୍ସରୀ ପରିଚାଳନା ପାଇଁ କୌଣସି ନିୟନ୍ତ୍ରିତ ସଂସ୍ଥା ଅଥବା ସରକାରୀ ସଂସ୍ଥାରେ ନର୍ସରୀର ପଞ୍ଜୀକରଣ ବା ସ୍ୱୀକୃତି ହାସଲ କରାଯିବା ଦରକାର । ଉଦାହରଣ ସ୍ୱରୂପ, ଉଦ୍ୟାନ ନର୍ସରୀଗୁଡ଼ିକ ଜାତୀୟ ଉଦ୍ୟାନ ବୋର୍ଡ଼ ନିକଟରେ ପଞ୍ଜୀକରଣ ହୋଇଥିବା ଦରକାର । ନିକଟରେ ଆଇସିଏର-କାଫ୍ରୀ ପକ୍ଷରୁ କୃଷି ବନୀକରଣ ନର୍ସରୀମାନଙ୍କ ପାଇଁ ସ୍ୱୀକୃତି ପ୍ରଦାନ କରାଯିବା ଆରମ୍ଭ ହୋଇଛି (ଓଉଇଜ-ଉଇଉଜଓ, ୨୦୨୩) । ଏହି ପ୍ରକ୍ରିୟାରେ ନର୍ସରୀଗୁଡ଼ିକ କ୍ଷେତ୍ରରେ ସାଧାରଣ କାର୍ଯ୍ୟ, ମଞ୍ଜି ଲଗାଇବା ଏବଂ ଚାରା ରୋପଣ ଆଦି ବିଷୟରେ ବିଭିନ୍ନ ନିୟମାବଳୀ ଓ ମାର୍ଗଦର୍ଶିକା ସମ୍ପର୍କିତ ତଥ୍ୟ ହାସଲ କରିପାରିବେ । ଏଥିସହିତ ନର୍ସରୀଗୁଡ଼ିକ ସ୍ଥାନୀୟ ଭାବେ ଉପଲବ୍ଧ ଥିବା ଜ୍ଞାନ ହାସଲ କରିପାରିବେ । ଏହା ମଧ୍ୟରେ ସ୍ଥାନୀୟ ପ୍ରଜାତି ଉଦ୍ଭିଦର ଅଭିବୃଦ୍ଧି ପ୍ରକ୍ରିୟା, ମୃତ୍ତିକାର ପ୍ରକାର, ଅଙ୍ଗଜ ବଂଶବୃଦ୍ଧି ପାଇଁ ଉଦ୍ଭିଦର ଅଂଶ, ପାରମ୍ପରିକ ରୋପଣ କୌଶଳ ଆଦି ବିଷୟକ ତଥ୍ୟ ଅନ୍ତର୍ଭୁକ୍ତ ଅଟେ ।

ନର୍ସରୀ ଏବଂ ଚାରାଗଛ ଉତ୍ପାଦନ ପାଇଁ ସାଧାରଣ ମାନଦଣ୍ଡ



୧. ସ୍ୱତନ୍ତ୍ର ଧାନ :

- ପରିବେଷ୍ଟନୀକୁ ସୁହାଉଥିବା ଏବଂ ଜୈବ ବିବିଧତାକୁ ସୁଦୃଢ଼ କରୁଥିବା ସ୍ଥାନୀୟ ଓ ଆଞ୍ଚଳିକ ଭିତ୍ତିରେ ଉପଲବ୍ଧ ଉଦ୍ଭିଦ ଚୟନ କରିବା ଉପରେ ପ୍ରାଥମିକତା ଦିଅନ୍ତୁ । ତେବେ ଅଧିକ ପରିମାଣରେ ଚାରା ଗଛ ଉତ୍ପାଦନ କରିବାକୁ ଥିଲେ ବିଦେଶୀଗତ ପ୍ରଜାତି ଚୟନ କରାଯାଇପାରେ ।



୨. ସାଧାରଣ ନିୟମାବଳୀ :

- ସର୍ବଦା ନିର୍ଦ୍ଧାରିତ ମାନ ବଜାୟ ରଖିବା ପାଇଁ ସମସ୍ତ ନର୍ସରୀକୁ ନିର୍ଦ୍ଦିଷ୍ଟ ମାର୍ଗଦର୍ଶିକା ଅନୁସାରେ ନିୟନ୍ତ୍ରଣ କରାଯିବା ଆବଶ୍ୟକ ।

୩. ମୂଳ ଉତ୍ପାଦ ଲିପିବଦ୍ଧ କରିବା :

- ଚାରା ଗଛର ଉତ୍ପତ୍ତି ବିଷୟରେ ଜାଣିବା ଏବଂ ଉନ୍ନତ ମାନ ବଜାୟ ରଖିବା ନିମନ୍ତେ ଏହାର ମୂଳ ଉତ୍ପାଦନ କେଉଁଠୁ ଆସିଛି ତାହା ଲିପିବଦ୍ଧ କରି ରଖନ୍ତୁ ।

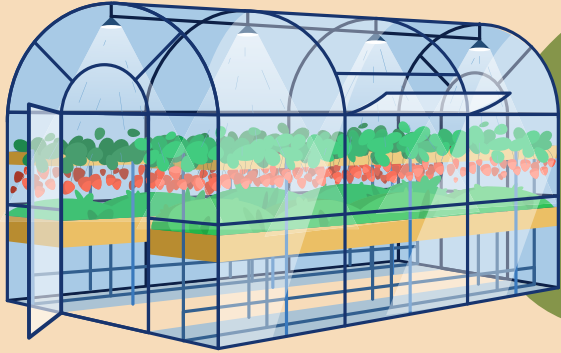


୪. ନର୍ସରୀ ପାଇଁ ୱେବ୍ ପୋର୍ଟାଲ :

- ନର୍ସରୀ ବିଷୟରେ ବିଭିନ୍ନ ତଥ୍ୟ ଉଲ୍ଲେଖ କରି ଏକ ୱେବ୍ ପୋର୍ଟାଲ ସୃଷ୍ଟି କରନ୍ତୁ । ଏଥିରେ ପଞ୍ଜିକୃତ ନର୍ସରୀ, ଉନ୍ନତମାନର ରୋପଣ ସାମଗ୍ରୀର ଉପଲବ୍ଧତା, ଏହାର ମୂଲ୍ୟ ଏବଂ ଆନୁବଂଶିକା ସମ୍ପର୍କିତ ତଥ୍ୟ ରହିଥିବା ଦରକାର ।



ସୁସ୍ଥ ଓ ଉନ୍ନତ ମାନର ଚାରାଗଛ ପ୍ରସ୍ତୁତି



୧. ଚେର ହେବା ପାଇଁ ମାଧ୍ୟମ ଓ ଅନ୍ୟାନ୍ୟ ସୁବିଧା :

- ଭଲ ଭାବେ ଚେର ହେବା ପାଇଁ ଉପଯୁକ୍ତ ମାଧ୍ୟମ ଏବଂ ଚାରା ପ୍ରସ୍ତୁତ କରିବା କୌଶଳ ଉପରେ ଗୁରୁତ୍ୱ ଆରୋପ କରନ୍ତୁ । ଅଧିକ ସୁଫଳ ପାଇବା ନିମନ୍ତେ ଉପଯୁକ୍ତ ପରାମର୍ଶର ଅନୁପାଳନ କରିବା ସହିତ ମିଷ୍ଟ ଚାମ୍ପର, ଶୀତଳ ଫ୍ରେମ, ଛାୟାଗୃହ ଏବଂ ଚେର ସୃଷ୍ଟିକାରୀ କୌଶଳ ବ୍ୟବହାର କରିବା ଦରକାର ।

୨. ପତ୍ରର ଆକୃତି ଏବଂ ଉତ୍ତମ ଅଭିବୃଦ୍ଧି :

- ସୁସ୍ଥ ପତ୍ର ସହିତ ଚଳନା କରି ବିକୃତ ହୋଇଥିବା ଏବଂ ବିରଙ୍ଗୀ ପତ୍ର ରହିଛି କି ନାହିଁ ତଦାବଧି କରନ୍ତୁ ।



୩. କାଣ୍ଡ ଓ ଚେରର ସୁସମ ଅନୁପାତ :

- ଚାରା ଗଛର ଉନ୍ନତ ସ୍ୱାସ୍ଥ୍ୟ ଏବଂ ରୋପଣ ପରେ ସଫଳତା ପାଇବାପାଇଁ କାଣ୍ଡ ଏବଂ ଚେର ମଧ୍ୟରେ ସୁସମ ଅନୁପାତ ବଜାୟ ରଖିବା ଆବଶ୍ୟକ ।



୪. ରୋଗଯୋଜ ପ୍ରତିରୋଧି କ୍ଷମତା :

- ଚାରା ଗଛକୁ ରୋଗ ଓ କୀଟ ଆକ୍ରମଣରୁ ସୁରକ୍ଷିତ ରଖିବା ପାଇଁ ଉପଯୁକ୍ତ ପଦକ୍ଷେପ ଗ୍ରହଣ କରିବା ଦରକାର ।



୫. ସୁସମ ଖାଦ୍ୟସାର ଓ ଜୈବିକ ସାର :

- ଭଲ ଭାବେ ଗଛର ଅଭିବୃଦ୍ଧି ହେବା ପାଇଁ ଉପଯୁକ୍ତ ପରିମାଣରେ ଏବଂ ସୁସମ ଭାବେ ଖାଦ୍ୟସାର ପ୍ରୟୋଗ କରିବା ଉଚିତ୍ ।



୬. ଉପଯୁକ୍ତ ବଂଶ ବିସ୍ତାର ପଦ୍ଧତି :

- ନିର୍ଦ୍ଦିଷ୍ଟ ପ୍ରକାରି ଓ ଚାରାଗଛ ପ୍ରସ୍ତୁତିର ଉଦ୍ଦେଶ୍ୟ ଅନୁସାରେ ଉପଯୁକ୍ତ ଭାବେ ବଂଶବିସ୍ତାର ପଦ୍ଧତି ଅବଲମ୍ବନ କରିବା ଉଚିତ୍ ।
- ଫଳପ୍ରଦ ଓ ଦକ୍ଷ ଭାବେ ବଂଶବିସ୍ତାର ପଦ୍ଧତି ବିଷୟରେ ଯଥେଷ୍ଟ ଜ୍ଞାନ ରହିଥିବା ନିହାତି ଦରକାର ।
- ବଂଶବିସ୍ତାରରେ ସଫଳତା ହାସଲ କରିବା ପାଇଁ ଗଛର ଉପଯୁକ୍ତ ଅଂଶ ଚୟନ କରିବା ଦରକାର ।

୭. ଫଳର ରୁଚକ୍ଷୁକରେ ସମାନତା :

- ଅଙ୍ଗୁଳ ପଦ୍ଧତିରେ ଅଥବା ଟିସୁ କଲଚର ଦ୍ଵାରା ଉତ୍ତମର ବଂଶବିସ୍ତାର କରାଗଲେ ଚାରାଗଛଗୁଡ଼ିକ ଏକାପରି ହୋଇଥାଏ ।
- ଚାରାଗଛର ଗୁଣାବଳୀ ସମାନ ହେବା ପାଇଁ ଅଙ୍ଗୁଳ ବଂଶ ବିସ୍ତାର ପଦ୍ଧତି ବା ଟିସୁ କଲଚର ପଦ୍ଧତି ଅନୁକୂଳ ହୋଇଥାଏ ।



୮. ଉତ୍ତମ କଲମ୍ପା କରିବା କୌଶଳ :

- କୃଷି ବନୀକରଣରେ ସଫଳତା ହାସଲ ପାଇଁ ଉନ୍ନତ ମାନର ରୋପଣ ସାମଗ୍ରୀ ପ୍ରସ୍ତୁତି ବିଷୟରେ ଜ୍ଞାନର ପ୍ରସାରଣ ହେବା ଗୁରୁତ୍ଵପୂର୍ଣ୍ଣ ଅଟେ ।

୯. ଟିସୁ କଲଚର ପଦ୍ଧତିରେ ପ୍ରସ୍ତୁତ ଚାରା ଗଛର ପରିବେଶ ସହିତ ଖାପ ଖୁଆଇବା :

- ଟିସୁ କଲଚର ପଦ୍ଧତିରେ ଉତ୍ପାଦିତ ଚାରା ଗଛକୁ ଠିକ୍ ଭାବେ ପରିବେଶ ସହିତ ଖାପ ଖୁଆଇ ପାରିଲେ ରୋଇବା ପରେ ଏହାସଫଳତାର ସହିତ ବଞ୍ଚିପାରେ ।



ନର୍ସରୀରେ ଚାରାଗଛ ସ୍ଥାନାନ୍ତର ପାଇଁ ନିୟମାବଳୀ

ଚାରାଗଛରେ ଚେରର ବିକାଶ ପାଇଁ ଏହାକୁ ବାରମ୍ବାର ରୋପଣ କରିବା ଦରକାର । ଏହାଦ୍ୱାରା ଚାରାଗଛକୁ ଫଳପ୍ରସ୍ତ ଭାବେ ସ୍ଥାନାନ୍ତର କରାଯାଇପାରିବ । ଚାରାଗଛର ଚେରକୁ ଅଳ୍ପ କାଟିଦେଲେ ଏହା ପଲିଥିନ୍ ମୁଖାକୁ ଫୁଟାଇପାରିବ ନାହିଁ । ଉଦ୍ଭିଦ ଅନୁସାରେ ସ୍ଥାନାନ୍ତର ପାଇଁ ରହିଥିବା ନିୟମ ପାଳନ କରିବା ସହିତ ଚାରାଗଛ ସ୍ଥାନାନ୍ତର ପରେ ଏହା ସୁସ୍ଥ ଦେଖାଯିବା ଆବଶ୍ୟକ । ଏହାଦ୍ୱାରା ଚାରାଗଛ ନୂତନ ପରିବେଶରେ ସହଜରେ ବଞ୍ଚିପାରେ ଏବଂ ଉତ୍ତମ ଭାବେ ଏହାର ଅଭିବୃଦ୍ଧି ହୋଇଥାଏ ।



୧. ବାରମ୍ବାର ଚାରା ଗଛ ସ୍ଥାନାନ୍ତର କରିବା:

- ଚାରା ଗଛକୁ ଦୁଇରୁ ତିନି ଥର ସ୍ଥାନାନ୍ତର କରାଗଲେ ଏହାର ଚେର ବୃଦ୍ଧିରେ ଉନ୍ନତି ପରିଲକ୍ଷିତ ହେବା ସହିତ ଏହି ଗଛ ଭଲ ବଢ଼ିଥାଏ ।



୨. ଚାରାଗଛ ଉପାଡ଼ିବା ପାଇଁ ମାପଦଣ୍ଡ :

- ଚାରା ଗଛର ବୟସ ଓ ଆକାର ସହିତ ଜଳବାୟୁ ଅବସ୍ଥାକୁ ନଜରରେ ରଖି ଉପଯୁକ୍ତ ଭାବେ ଏହାକୁ ଉପାଡ଼ିବା ଦରକାର ।



୩. ଚେର କାଟିଦେବା କରିବା:

- ପଲିଥିନ୍ ମୁଖାରେ ଅଥବା ଚେର କାଟିବା ଉପକରଣ ସାହାଯ୍ୟରେ ଚେରକୁ ଅଳ୍ପ କରି କାଟିଦେଲେ ଏହା ମାଟିରେ ପ୍ରବେଶ କରିପାରେ ନାହିଁ ।



୪. ସୁସ୍ଥ ଦେଖାଯିବା :

- ଚାରାଗଛକୁ ଗୋଟିଏ ସ୍ଥାନରୁ ଅନ୍ୟ ସ୍ଥାନକୁ ନେବା ପରେ ଏହା ସୁସ୍ଥ ଦେଖାଯିବା ଦରକାର । ପରିବହନ ପରେ ଚାରାଗଛ ଶୁଖିଲା, ହଳଦିଆ ବା ରୁଗ୍ଣ ଦେଖାଯିବା ଉଚିତ୍ ନୁହେଁ ।



ଚାରାଗଛର ପରିବହନ :

ଚାରାଗଛକୁ ପରିବହନ କରିବାବେଳେ ନିରାପଦ ଭାବେ ଏବଂ ଦୂରତ ଯାତ୍ରା ଉପରେ ଗୁରୁତ୍ୱ ଦେବାକୁ ହେବ । ଚାରାଗଛର ସ୍ୱାସ୍ଥ୍ୟ ଭଲ ରହିବା ପାଇଁ ଏହାରମୂଳରେ ଥିବା ମାଟି ପିଣ୍ଡୁଳା ଅକ୍ଷୁଣ୍ଣ ରଖାଯିବା ଦରକାର ।

୧. ପରିବହନ ପଦ୍ଧତି ନିର୍ଣ୍ଣୟ :

- ସଫଳ ଭାବେ ଚାରାଗଛ ସ୍ଥାନାନ୍ତର ପାଇଁ ଗଛର ପ୍ରକାର, ପଠାଯିବାକୁ ଥିବା ସ୍ଥାନ, ପ୍ରେରଣ ମାଧ୍ୟମ, ସମୟର ଆବଶ୍ୟକତା ଏବଂ ଉପଯୁକ୍ତ ପ୍ୟାକିଂ ଉପରେ ଧ୍ୟାନ ଦିଆଯିବା ଦରକାର ।



୨. ପରିବହନବେଳେ ଉପଯୁକ୍ତ ଭାବେ ରଖାଯିବା:

- ପରିବହନ ପାଇଁ କୌଣସି ଯାନ ଅଥବା ଡବା ମଧ୍ୟରେ ଚାରା ଗଛଗୁଡ଼ିକୁ ଗୋଟିକ ଉପରେ ଗୋଟିଏ ଭାବେ ଜମା କରି ରଖିବାକୁ ନାହିଁ । ଏହାଦ୍ୱାରା ଚାରା ଗଛ ନଷ୍ଟ ହୋଇପାରେ । ନିରାପଦ ଭାବେ ଚାରାଗଛ ନେବା ଉପରେ ଗୁରୁତ୍ୱ ଦିଅନ୍ତୁ ।



୩. ମୂଳରେ ଥିବା ମାଟି ପିଣ୍ଡୁଳା ଅକ୍ଷୁଣ୍ଣ ରହିବା:

- ପରିବହନବେଳେ ଚାରାଗଛ ମୂଳରେ ରହିଥିବା ମାଟି ପିଣ୍ଡୁଳା ଅକ୍ଷୁଣ୍ଣ ରହିବା ଦରକାର । ଏହାଦ୍ୱାରା ରୋପଣ ପରେ ଚାରାଗଛ ସହଜରେ ବଞ୍ଚିଯାଏ ଏବଂ ଏହାର ଅଭିବୃଦ୍ଧି ଭଲ ହୋଇଥାଏ ।

୪. ଦୂରତ ପରିବହନ ଏବଂ ସାଇତିବା :

- ଯଥାସମ୍ଭବ ଚାରାଗଛକୁ ଖୁବ୍ ଶୀଘ୍ର ନିର୍ଦ୍ଧାରିତ ସ୍ଥାନରେ ପହଞ୍ଚାଇବା ଦରକାର । ପରିବହନବେଳେ ଏହାର ଯେପରି ନଷ୍ଟ ନହେବ, ସେଥିପାଇଁ ଉପଯୁକ୍ତ ଯନ୍ତ୍ର ନେବା ଆବଶ୍ୟକ ।



ଉନ୍ନତ ମାନର ରୋପଣ ସାମଗ୍ରୀ ପ୍ରସ୍ତୁତି ପ୍ରଣାଳୀ

କୃଷି ବନୀକରଣ ପଦ୍ଧତିର ସଫଳତା ପାଇଁ ଉନ୍ନତ ମାନର ଚାରାଗଛ ଚୟନ କରିବା ଦରକାର । ଉନ୍ନତମାନର ଚାରାଗଛ ପାଇଁ ପାଇଁ କର୍ମଚାରୀଙ୍କ ଉପଯୁକ୍ତ ତାଲିମ, ଭରସାଯୋଗ୍ୟ ଉତ୍ସରୁ ବିହନ ସଂଗ୍ରହ, ଯଥା ସମୟରେ ଛୁଇଁ ବା ମଞ୍ଜି ଅମଳ କରିବା ଏବଂ ହୁଷ୍ଟପୁଷ୍ଟ ଚାରାଗଛ ପାଇବା ପାଇଁ ସଦ୍ୟ ସଂଗୃହୀତ ବିହନର ବ୍ୟବହାର କରାଯିବା ଏକାନ୍ତ ଦରକାର । ଉଚିତ ବେଗରେ ଅଙ୍ଗୁଳ ବଂଶ ବିହାର କରାଗଲେ ଏବଂ ଅଧିକ ସଂଖ୍ୟାରେ ଚାରାଗଛ ମୁଖ୍ୟ ଜମିରେ ଡିସ୍ପି ରହିପାରିଲେ ଏକ ସବୁଜ ଭବିଷ୍ୟତ ପାଇଁ ପଥପରିଷ୍କାର ହୋଇଥାଏ ।



୧. କର୍ମଚାରୀଙ୍କ ତାଲିମ୍ :

- ନିର୍ଦ୍ଦେଶରେ କାର୍ଯ୍ୟ କରୁଥିବା ଶ୍ରମିକମାନଙ୍କୁ ଉନ୍ନତ ମାନର ତାଲିମ ପ୍ରଦାନ କରିବା ଉଚିତ୍ । ସେମାନଙ୍କୁ ଉନ୍ନତମାନର ରୋପଣ ସାମଗ୍ରୀ ପ୍ରସ୍ତୁତି ଏବଂ ଏହାର ନିୟମାବଳୀ ଉପରେ ଶିକ୍ଷା ପ୍ରଦାନ କରିବା ଦରକାର ।



୨. ବିହନ ଚୟନ :

- ସ୍ୱୀକୃତିପ୍ରାପ୍ତ ବିହନ ବିକ୍ରେତାଙ୍କ ଠାରୁ ବିହନ କିଣିଲେ ଆନୁବଂଶିକୀ ବିଶୁଦ୍ଧତାକୁ ନିଶ୍ଚିତ କରାଯାଇପାରିବ ।
- ବିହନ ସଂଗ୍ରହ ପାଇଁ ବ୍ୟବସ୍ଥା ନଥିଲେ, ଉପଯୁକ୍ତ ବୃକ୍ଷ ଚୟନ କରିବା ନିମନ୍ତେ ନିର୍ଦ୍ଦେଶମାନେ ବୈଜ୍ଞାନିକ ପଦ୍ଧତି ଅବଲମ୍ବନ କରିବା ଉଚିତ୍ ।



୩. ପାକଳ ହୋଇଥିବା ଛୁଇଁ/ଫଳ ଅମଳ :

- ଛୁଇଁ ବା ଫଳ ପାକଳ ହେବା ପରେ ଏହା ଗଛରୁ ପଡ଼ିବା ପୂର୍ବରୁ ସଂଗ୍ରହ କରିବା ଦରକାର । ଏଥିରୁ ଯଥାଶୀଘ୍ର ମଞ୍ଜିକୁ ଅଲଗା କରାଗଲେ ତାହାର ଗଜା ହେବା କ୍ଷମତା ଅଧିକ ହୋଇଥାଏ ।

୪. ସଦ୍ୟ ସଂଗୃହୀତ ବିହନର ଉପଯୋଗ :

- ଚାରାଗଛର ଆଶାମୁରୁପ ଅଭିବୃଦ୍ଧି ନିମନ୍ତେ ସଦ୍ୟ ସଂଗୃହୀତ ମଞ୍ଜି ବ୍ୟବହାର କରିବା ଆବଶ୍ୟକ ।
- ଅବଶ୍ୟ ଅଧିକ ଦିନ ଧରି ଗଜା ହେବା କ୍ଷମତା ରହୁଥିବା ବିହନ (ନୈଷ୍ଠିକ ବିହନ)କୁ ଭବିଷ୍ୟତରେ ବ୍ୟବହାର ପାଇଁ ସାଇତି ରଖାଯାଇପାରେ ।



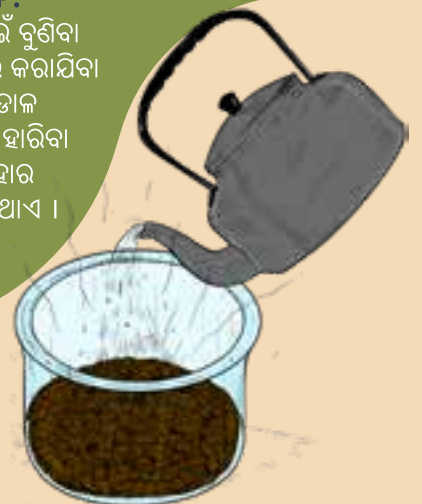
୫. ତୁରିତ ଭାବେ ଅଙ୍ଗଜ ବଂଶ ବିସ୍ତାର :

- ସିଅନ ବା କଳିକା ସଂଗ୍ରହର ୧୨ ଘଣ୍ଟା ମଧ୍ୟରେ କଲମୀ (ଗ୍ରାଫଟିଙ୍ଗ୍) ବା କଳିକା ନ୍ୟସନ (ବଡିଙ୍ଗ୍) କରାଗଲେ ଅଧିକ ସଫଳତା ହାସଲ କରାଯାଇପାରେ ।



୬. ସଫଳତା ହାରରେ ବୃଦ୍ଧି :

- ବିହନ ଗଜା ହେବା ପାଇଁ ବୁଣିବା ପୂର୍ବରୁ ଏହାର ଉପଚାର କରାଯିବା ଦରକାର । ଏଥିସହିତ ତାଳ ଖଣ୍ଡରୁ ଅଧିକ ତେର ବାହାରିବା ପାଇଁ ହରମୋନ୍ ବ୍ୟବହାର କରାଗଲେ ସୁଫଳ ମିଳିଥାଏ ।



ବୃକ୍ଷରୋପଣ ସଫଳ ହେବାର ଉପାୟ

ଫଳ ସଂଗ୍ରହ, ମଞ୍ଜି ନିଷ୍କାସନ ଏବଂ ସାଇତି ରଖିବା

ସଫଳ ଭାବେ ରୋପଣ ପାଇଁ ଉତ୍କୃଷ୍ଟ ବିହନ ସଂଗ୍ରହ କରିବା ଅତ୍ୟନ୍ତ ଗୁରୁତ୍ୱପୂର୍ଣ୍ଣ ଅଟେ । ଭରସାଯୋଗ୍ୟ ଉତ୍ସରୁ ପାକଳ ହୋଇଥିବା ବିହନ ସଂଗ୍ରହ କରି ଏହାକୁ ଉପଯୁକ୍ତ ଭାବେ ପରିଷ୍କାର ଓ ଗ୍ରେଡ଼ିଂ କରାଗଲେ ବିହନର ମାନ ବୃଦ୍ଧି ହୋଇପାରିବ । ରୋପଣ କରାଯାଇଥିବା ବୃକ୍ଷକୁ ଦୀର୍ଘ କାଳ ପାଇଁ ସୁସ୍ଥ ରଖିବା ନିମନ୍ତେ ଏହା ହେଉଛି ପ୍ରଥମ ପଦକ୍ଷେପ ।

ପ୍ରତ୍ୟେକ ପ୍ରଜାତି ପାଇଁ ଉତ୍ତମ ବିହନ ଉତ୍ସ ଠାବ କରିବା ଦରକାର । ଏହି ବିହନଗୁଡ଼ିକ ବିଶୁଦ୍ଧ ହୋଇଥିବା ଅତ୍ୟନ୍ତ ଗୁରୁତ୍ୱପୂର୍ଣ୍ଣ ଅଟେ । ଏହି ବିହନକୁ ବିଶ୍ୱାସଯୋଗ୍ୟ ପ୍ରତିଷ୍ଠାନ, ବିହନ ବିକ୍ରେତା, ସରକାରୀ କାର୍ଯ୍ୟାଳୟ (ଜଙ୍ଗଲ ବିଭାଗ ବା ରାଜ୍ୟ କୃଷି ବିଶ୍ୱବିଦ୍ୟାଳୟ) ଅଥବା ଭରସାଯୋଗ୍ୟ ସଂସ୍ଥାରୁ ଅଣାଯିବା ଦରକାର ।



୧. ଆନୁକଂଶିକୀ ବିବିଧତା :

- ବିଭିନ୍ନ ମାଆ ଗଛରୁ ମଞ୍ଜି ସଂଗ୍ରହ କରାଗଲେ ଏହା ଉଦ୍ଭିଦର ବିବିଧତା ରକ୍ଷା କରିବା ସହିତ ହୃଷ୍ଟପୁଷ୍ଟ ଚାରାଗଛ ସୃଷ୍ଟି କରିଥାଏ ।



୨. ଉପଯୁକ୍ତ ବିହନ ସଂଗ୍ରହ :

- ପାକଳ ହୋଇଥିବା ବିହନ ସଂଗ୍ରହ କରାଗଲେ ଏହାକୁ ଅନେକ ଦିନ ଧରି ସାଇତି ରଖାଯାଇ ପାରିବ ।

୩. ବୃକ୍ଷରୁ ସିଧାସଳଖ ସଂଗ୍ରହ :

- ଯେଉଁଠି ସମ୍ଭବ ମଞ୍ଜି ପାଇବା ପାଇଁ ବୃକ୍ଷରୁ ସିଧାସଳଖ ଭାବେ ଫଳ ବା ଛୁଇଁ ତୋଳିବା ଦରକାର । ଏହା ଫଳରେ ମଞ୍ଜି ମାଟିରେ ଥିବା ଜଳୀୟ ଅଂଶ ବା ଅଣୁଜୀବ ସଂସ୍ପର୍ଶରେ ଆସି ନଷ୍ଟ ହୋଇ ନଥାଏ ଅଥବା ବୀଜ ବିକ୍ଷେପ ପ୍ରକ୍ରିୟାରେ ଦୂରକୁ ଚାଲିଯାଏ ନାହିଁ ।



୪. ମଞ୍ଜି ସଂଗ୍ରହ ସମୟ ଜାଣିବା :

- ବିଭିନ୍ନ ପ୍ରଜାତି ପାଇଁ ବିହନ ସଂଗ୍ରହ ସମୟ ଗୁରୁତ୍ୱପୂର୍ଣ୍ଣ ଅଟେ । ବିଭିନ୍ନ ବହୁମୁଖୀ ବୃକ୍ଷରୁ ମଞ୍ଜି ସଂଗ୍ରହ ସମୟ ବିଷୟରେ ସାରଣୀ ୧ ରେ ଉଲ୍ଲେଖ କରାଯାଇଛି ।



୫. ଭଲ ଭାବେ ସଫା କରିବା ଓ ଗ୍ରେଡ଼ିଂ :

- ବିହନକୁ କୁଲିଆରେ ଉଡ଼ାଇବା, ଚାଲୁଣିରେ ତଳାଇବା ଏବଂ ଧୋଇବା ଦ୍ୱାରା ଏଥିରେ ମିଶି ରହିଥିବା ଅଦରକାରୀ ପଦାର୍ଥ ଅଲଗା ହୋଇଯାଏ । ଫଳରେ ଉନ୍ନତ ମାନର ବିହନ ମିଳିଥାଏ ।



୬. ବିହନକୁ ଶୁଖାଇବା :

- ବିହନକୁ ଭଲ ଭାବେ ଶୁଖାଇଲେ ଏହାର ଗୁଣା ହେବା କ୍ଷମତା ଅଧିକ ଦିନ ପାଇଁ ରହିଥାଏ ।

୭. ବୁଣିବା ପୂର୍ବରୁ ବିହନ ଉପଚାର :

- କେତେକ ବିହନ ସଂଗ୍ରହ ପରେ ସୁସ୍ଥ ରହିଥାନ୍ତି । ତେଣୁ ବୁଣିବା ପୂର୍ବରୁ ଏହାର ଉପଚାର କରାଯିବା ଆବଶ୍ୟକ । ବିହନକୁ ଭିଜାଇବା ଦ୍ୱାରା ଅଥବା ଏହାର ଉପର ଆବରଣକୁ ଆଞ୍ଚୁଡ଼ିବା ଦ୍ୱାରା ଏଥିରୁ ଶୀଘ୍ର ଗଜା ବାହାରିଥାଏ ।



ବିବିଧ ଉତ୍ପରୁ ଯତ୍ନ ଭାବେ ବିହନ ସଂଗ୍ରହ କରି ଉତ୍କୃଷ୍ଟ ସହକାରେ ପରିଷ୍କାର କରାଗଲେ ଦୃଷରୋପଣ କାର୍ଯ୍ୟ ସଫଳ ହେବା ସହିତ ଆନୁବଂଶିକୀ ଶୁଦ୍ଧତା ପରିପୁଷ୍ଟ ହୋଇଥାଏ

ଅଙ୍ଗଜ ବଂଶବିସ୍ତାର ପାଇଁ ମାଆ ଗଛ ଚୟନ

ପ୍ରକୃତି ଅନୁସାରେ ବୃକ୍ଷର କେଉଁ ଅଂଶ ବଂଶବିସ୍ତାର ପାଇଁ ଅଧିକ ଉପଯୋଗୀ ଏ ବିଷୟରେ ଜ୍ଞାନ ହାସଲ କରିବା ନିହାତି ଆବଶ୍ୟକ । ବିହନ ସଂଗ୍ରହ ପାଇଁ ମାଆ ଗଛ ଚୟନ କରିବାବେଳେ ନିମ୍ନ ଦିଗମାନଙ୍କ ପ୍ରତି ଦୃଷ୍ଟି ଦିଆଯିବା ଦରକାର ।



୧. ସୁସ୍ଥ ବୃକ୍ଷ ଚୟନ :

- ବୃକ୍ଷର ରୋଗଯୋକ ମୁକ୍ତ ଏବଂ ସୁସ୍ଥ ସବଳ ଅଂଶକୁ ଚୟନ କରାଗଲେ ଭବିଷ୍ୟତରେ ସୁସ୍ଥ ବୃକ୍ଷ ମିଳିପାରିବ ।



୨. ଡାଳ ଖଣ୍ଡ ପ୍ରସ୍ତୁତି :

- ଡାଳଖଣ୍ଡ ପ୍ରସ୍ତୁତି ପାଇଁ ନରମ, ଅର୍ଦ୍ଧ ଟାଣ ବା ଟାଣ ଶାଖା ଚୟନ କରାଯାଏ । ପ୍ରତି ଡାଳଖଣ୍ଡରେ ଅନ୍ତତଃ ଚାରିଗୋଟି ଆଖୁ ବା କଳିକା ରହିଥିବା ଦରକାର ।

୩. ତୀକ୍ଷ୍ଣ ଭାବେ କାଟିବା କୌଶଳ :

- ଗୋଟିଏ ଧାରୁଆ ଛୁରୀ ବା ପୁନିଂ ଉପକରଣ ସାହାଯ୍ୟରେ ଉପର ଭାଗରେ ସିଧା ଭାବେ ଏବଂ ତଳ ପଟରେ ଢାଲୁ ଭାବେ କଟାଯିବା ଦରକାର ।



୪. ପତ୍ରହାରା ବଂଶ ବିସ୍ତାର :

- ପତ୍ର ହାରା ବଂଶ ବିସ୍ତାର ପାଇଁ ଡେମ୍ଫ ସହିତ ପତ୍ର ଚୟନ କରାଯାଇଥାଏ ।
- ସାଧାରଣତଃ ଏକ ସୁସ୍ଥ ପତ୍ରକୁ ଛୋଟ ଡାଳଖଣ୍ଡ ସହିତ କାଟି ବଂଶବିସ୍ତାର ପାଇଁ ବ୍ୟବହାର କରାଯାଇଥାଏ ।



୫. ଚେରଖଣ୍ଡ :

- ପାଞ୍ଚରୁ ଆଠ ସେଣ୍ଟିମିଟର ଲମ୍ବ ଓ ୦.୫ ସେଣ୍ଟିମିଟର ବ୍ୟାସ ବିଶିଷ୍ଟ ଚେର ଖଣ୍ଡ ନିଆଯାଏ ଏବଂ ଚେର ବଢ଼ିବା ପାଇଁ କିଛି ଦିନ ଏହାକୁ ସାଇତି ରଖାଯାଏ । ପୁଣି ହେଉଥିବା ଗଛ ପାଇଁ ଏହା ବିଶେଷ ଉପଯୋଗୀ ଅଟେ ।

୬. ବ୍ୟାଚ ଚିହ୍ନଟିକରଣ :

- ଗଛରୁ କଟା ହୋଇଥିବା ଖଣ୍ଡକୁ ଚିହ୍ନଟ କରି ଅଲଗା ରଖାଯାଏ । ସମାନ ପ୍ରକାରିର ପ୍ରତି ବ୍ୟାଚ ଉଦ୍ଭିଦ ଅଂଶକୁ ଅଲଗା କରି ରଖିଲେ ଚିହ୍ନଟ କରିବାରେ ସୁବିଧା ହୋଇଥାଏ ।



୭. ପରିବହନବେଳେ ସଜନୀ :

- ପରିବହନବେଳେ ତାଳ ଖଣ୍ଡଗୁଡ଼ିକୁ ଭୂ ସମାନ୍ତର ଭାବରେ ରଖାଗଲେ ଏଥିରୁ ରସ ନିର୍ଗତ ହୋଇ ନଥାଏ ଏବଂ ତାଳର ସ୍ୱାସ୍ଥ୍ୟ ବଜାୟ ରହିଥାଏ ।

୮. ପତ୍ର ପରିଚାଳନା :

- କଟା ହୋଇଥିବା ତାଳ ସହିତ କେତେକ ପତ୍ର ରହିଥିଲେ ଏହା ଖାଦ୍ୟ ପ୍ରସ୍ତୁତିରେ ସହାୟକ ହୋଇଥାଏ ।
- ଚେର ହେବା ପାଇଁ ବ୍ୟବହୃତ ମାଧ୍ୟମ ସହିତ ପତ୍ର ଲାଗି ଯାଇଥିଲେ ଏହାକୁ ବାହାର କରିଦେବା ଆବଶ୍ୟକ ।



୧୦. ଚେର ହେବା ମାଧ୍ୟମ :

- ଚେର ହେବା ପାଇଁ ବ୍ୟବହୃତ ସାମଗ୍ରୀ ହାଲୁକା, ଆର୍ଦ୍ର, ନିଗିଡ଼ା ହେବା ସହିତ ଏଥିରେ ଭଲ ଭାବେ ବାୟୁ ଚଳାଚଳ ହେଉଥିବା ଦରକାର । ଫଳରେ ଚେରର ଅଭିବୃଦ୍ଧି ଭଲ ଭାବେ ହୋଇଥାଏ ।

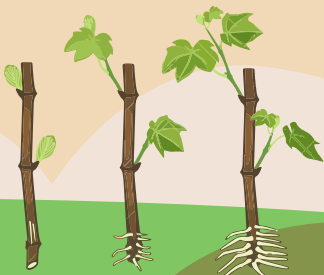


୯. ରୋପଣ କୌଶଳ :

- କଟା ଯାଇଥିବା କାଣ୍ଡକୁ ୪୫ ଡିଗ୍ରୀ କୋଣ କରି ମାଟିରେ ପୋତିବା ଦରକାର । ଦେଖିବା କଥା, ଯେପରି କାଣ୍ଡର ଦୁଇ-ତୃତୀୟାଂଶ ଭାଗ ମାଟିରେ ପୋତି ହୋଇ ରହିବ ଏବଂ ଦୁଇଟି ଗଣ୍ଠି ମାଟି ଉପରକୁ ରହିଥିବ

୧୧. ଚେର ହେବାକୁ ପ୍ରୋତ୍ସାହିତ କରିବା :

- ମଝିରେ ମଝିରେ ଜଳକଣା ପ୍ରୟୋଗ, ହରମୋନ (ଆଇଏଏ, ଆଇବିଏ, ଏନଏଏ) ବ୍ୟବହାର ଏବଂ ନିମ୍ନ ଭାଗରୁ ଉତ୍ତାପ ବୃଦ୍ଧି କଲେ ଚେର ହେବା ପ୍ରକ୍ରିୟା ଦ୍ୱରାଦ୍ୱିତ ହୁଏ ଏବଂ ଚେର ଶୁଖିଯାଏ ନାହିଁ ।



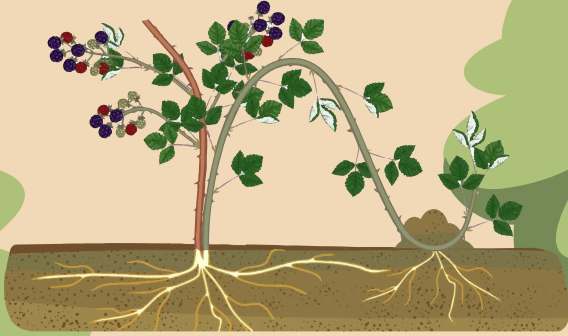
ଅଙ୍ଗୁଳ ପଦ୍ଧତିରେ ବଂଶବିସ୍ତାର କରାଯାଇଥିବା ବୃକ୍ଷର ଶାଖା ଓ ଚେରର ଅଭିବୃଦ୍ଧି ଭଲ ଭାବେ ହୋଇଥାଏ । ତେବେ ଉଦ୍ଭିଦର ସମସ୍ତ ଅଂଶ ବଂଶବିସ୍ତାର ପାଇଁ ଉପଯୁକ୍ତ ହୋଇ ନଥାଏ । କୃଷି ବନୀକରଣ ନିମନ୍ତେ ବ୍ୟବହାର କରାଯାଉଥିବା ପ୍ରମୁଖ ପ୍ରଜାତିର ବଂଶବିସ୍ତାର ପଦ୍ଧତି ଏବଂ ଏହାର ମାନ ବିଷୟରେ ସାରଣୀ ୨ ରେ ଉଲ୍ଲେଖ କରାଯାଇଛି ।

ଫଳବୃକ୍ଷରେ ସଫଳ ଭାବେ ଅଲିଙ୍ଗୀ ବଂଶବିସ୍ତାର ପ୍ରଣାଳୀ

ଅଲିଙ୍ଗୀ ବଂଶବିସ୍ତାର ପାଇଁ ଉଦ୍ୟାନ ଭିତ୍ତିକ କୌଶଳ ଅବଲମ୍ବନ କରିବା ଗୁରୁତ୍ୱପୂର୍ଣ୍ଣ ଅଟେ । ଅଲିଙ୍ଗୀ ମଞ୍ଜି ଏବଂ ସ୍ୱତନ୍ତ୍ର ବଂଶବିସ୍ତାର ଉପାୟ ଯଥା ଡାଳଖଣ୍ଡ ବ୍ୟବହାର, ଲେୟାରିଂ, ଗ୍ରାଫଟିଙ୍ଗ୍, ଏବଂ କଳିକା ନ୍ୟସନ (ବଡ଼ିଙ୍ଗ୍) ଦ୍ୱାରା ନୂତନ ଚାରା ଗଛ ସୃଷ୍ଟି କରାଯାଇଥାଏ । ଲେୟାରିଂ ଦ୍ୱାରା ତେର ବୃକ୍ଷି ହେଉଥିବା ବେଳେ ଗ୍ରାଫଟିଙ୍ଗ୍ ଦ୍ୱାରା ମୂଳଗଛର ଗୁଣାବଳୀ ବଜାୟ ରହିବା ସହିତ ଅଧିକ ଫଳ ଉତ୍ପାଦନ ହୋଇଥାଏ । ମାଲକୋ ବଂଶବିସ୍ତାର ପଦ୍ଧତିରେ ନିୟନ୍ତ୍ରିତ ପରିବେଶରେ ଚାରାଗଛ ଉତ୍ପାଦନ କରାଯାଇଥାଏ । ବିଭିନ୍ନ କଲମୀ କରିବା (ଗ୍ରାଫଟିଙ୍ଗ୍) ପଦ୍ଧତିର ବ୍ୟବହାର ଦ୍ୱାରା ଏହା ଅଧିକ ଉତ୍ପାଦନକ୍ଷମ ହୋଇଥାଏ । ତେବେ ଉପଯୁକ୍ତ ଯନଠି ନିଆଗଲେ ଚାରା ଗଛ ଭଲ ବଢ଼ିପାରେ ।

ଲେୟାରିଂ : ନୂତନ ଗଛରେ ତେର ହେବାକୁ ପ୍ରୋତ୍ସାହିତ କରେ

- ଲେୟାରିଂ ଏକ ବଂଶ ବିସ୍ତାର ପଦ୍ଧତି ଯାହାଦ୍ୱାରା ମୂଳ ଗଛର କାଣ୍ଡ ବା ଡାଳରେ ତେର ହେବାକୁ ପ୍ରୋତ୍ସାହିତ କରାଯାଇଥାଏ ।
- ତେର ହେବା ପରେ ଡାଳକୁ ମୂଳ ଗଛରୁ ଅଲଗା କରି ନୂତନ ଗଛ ଭାବେ ରୋପଣ କରାଯାଇଥାଏ ।
- ଏହି ପଦ୍ଧତିରେ ଡାଳକୁ ନୁଆଇଁ ଅଗଭୀର ଗାତରେ ରଖି ଏହା ଉପରେ ମାଟି ଘୋଡ଼େଇ ଦିଆଯାଇଥାଏ । ଏହାଛଡ଼ା ଗୁଟିକଲମୀ ପଦ୍ଧତିରେ ମଧ୍ୟ ଡାଳରୁ ତେର ବାହାରିଥାଏ ।
- ଲେୟାରିଂ ପଦ୍ଧତିରେ ଡାଳଗୁଡ଼ିକୁ ବାନ୍ଧି ଏହା ଉପରୁ ଯନଠି ସହକାରେ ବନ୍ଧନ ବାହାର କରି ଦିଆଯାଏ । ଏହା ଉପରେ ଆର୍ଦ୍ର ସାମଗ୍ରୀ ରଖି ତା ଉପରେ ପ୍ଲାଷ୍ଟିକ ଆବରଣ ଦିଆଯାଏ । ବନ୍ଧା ଯାଇଥିବା ଅଂଶରେ ତେର ହେବା ପାଇଁ ହରମୋନ୍ (ଆଇଏଏ, ଆଇବିଏ ଓ ଏନଏଏ) ପ୍ରୟୋଗ କଲେ ତେରର ବିକାଶ ତ୍ୱରାନ୍ୱିତ ହୋଇଥାଏ ।
- ଏହି ପଦ୍ଧତିରେ ପିକ୍ୱଳି ଓ କମଳା ପରି ଫଳଗଛମାନଙ୍କୁ ସଫଳତାର ସହିତ ବଂଶବିସ୍ତାର କରାଯାଇପାରିବ ।



କଲମୀ କରିବା (ଗ୍ରାଫଟିଙ୍ଗ୍): ଗୁଣାବଳୀର ଉନ୍ନତିକରଣ

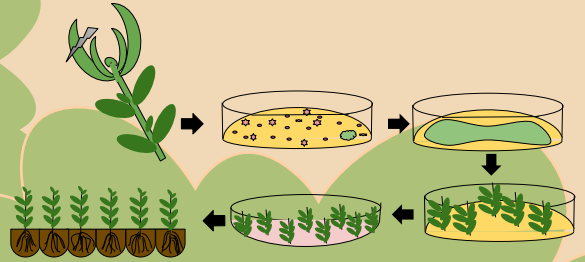
କଲମୀ କରିବା (ଗ୍ରାଫଟିଙ୍ଗ୍) ମାଧ୍ୟମରେ ଦୁଇଟି କିସମର ଉଦ୍ଭିଦର ଗୁଣାବଳୀକୁ ମିଶାଇ ଗୋଟିଏ ନୂତନ ଉଦ୍ଭିଦ ସୃଷ୍ଟି କରାଯାଇଥାଏ । ଏଥିପାଇଁ ଦୀର୍ଘକାଳ ଚାଲୁଥିବା ପ୍ରଜନନ ପ୍ରକ୍ରିୟା ବା କ୍ରସିଂ କରିବା ପଦ୍ଧତି ଆବଶ୍ୟକ ହୁଏ ନାହିଁ ।

- ବିଭିନ୍ନ କିସମର ଗଛରେ ଥିବା ଅଲଗା ଅଲଗା ଗୁଣାବଳୀକୁ ଏକତ୍ରିତ କରିବା ଦ୍ୱାରା ଶୀଘ୍ର ଫଳ ଧରିବା ଓ ଉଚିତ ବଂଶବିସ୍ତାର କାର୍ଯ୍ୟ ସମ୍ଭବ ହୋଇଥାଏ ।
- ଏହି ପଦ୍ଧତିରେ ରୁଟ୍ ଷ୍ଟକ୍ ତେର ପ୍ରଦାନ କରୁଥିବା ବେଳେ ସିଅନ ଗଛର ଉପରି ଭାଗ ସୃଷ୍ଟି କରିଥାଏ ।
- ଆବଶ୍ୟକତା ଓ ଉଦ୍ଦେଶ୍ୟ ଅନୁସାରେ ବିଭିନ୍ନ ପ୍ରକାରର କଲମୀ କରିବା (ଗ୍ରାଫଟିଙ୍ଗ୍) ପଦ୍ଧତି ଯଥା କ୍ଲେଫ୍ଟ ଗ୍ରାଫ୍ଟିଙ୍ଗ୍, ବନ୍ଧନ ଗ୍ରାଫ୍ଟିଙ୍ଗ୍, ସାଇଡ୍ ଭିନିଅର, ସ୍କାଲସ୍, ହିପ୍ ଓ ଟଙ୍ଗ୍, ସାଡଲ, ବ୍ରିଜ୍ ଏବଂ ଇନଆର୍ଟ୍ ଗ୍ରାଫ୍ଟିଙ୍ଗ୍ ଆଦି ଅବଲମ୍ବନ କରାଯାଇପାରିବ ।
- ଏହି ପଦ୍ଧତିରେ ଉଦ୍ଭିଦର ଅଭିବୃଦ୍ଧି ତ୍ୱରାନ୍ୱିତ ହେବା ସହିତ ଫଳର ଗୁଣାବଳୀ ଆଶାନ୍ୱରୁପ ହୋଇଥାଏ ।

ବଡ଼ିଙ୍ଗୁ : ସରଳ କଲମି କରିବା ପଦ୍ଧତି

ବଡ଼ିଙ୍ଗୁ କଲମି ନ୍ୟସନ ମଧ୍ୟ କୁହାଯାଇଥାଏ । କେତେକ ପ୍ରଜାତିର ଉଦ୍ଭିଦ ଏବଂ ପ୍ରତିକୂଳ ପରିସ୍ଥିତିରେ ବଙ୍କଳ ସହିତ ଗୋଟିଏ ଆଖୁକୁ ସିଅନ ଭାବେ ବ୍ୟବହାର କରି କଲମି କରିବା ପାଇଁ ବ୍ୟବହାର କରାଯାଇଥାଏ ।

- ନିର୍ଦ୍ଦିଷ୍ଟ ପ୍ରଜାତିର ଉଦ୍ଭିଦରେ କଲମି କରିବା ପାଇଁ ବଙ୍କଳ ସହିତ ଗୋଟିଏ ଆଖୁ ଥିବା ଅଂଶ ବେଶ୍ ଉପଯୋଗୀ ହୋଇଥାଏ ।
- ଏହା ଗ୍ରୀଫିଙ୍ଗୁ ବିକଳ୍ପ ପଦ୍ଧତି ଅଟେ ଏବଂ ଗ୍ରୀଫିଙ୍ଗୁ ପଦ୍ଧତି ତୁଳନାରେ ସରଳ ଅଟେ । ଏହି ପଦ୍ଧତିରେ ସିଲ୍ଡ, ଟି, ପ୍ୟାର୍ ଏବଂ ରିଙ୍ଗୁ ବଡ଼ିଂ ଆଦି କୌଶଳ ଅବଲମ୍ବନ କରାଯାଇଥାଏ ।
- ଖରାରେ ଶୀଘ୍ର ଶୁଖି ଯାଇଥିବା ଏବଂ ଅଧିକ ତାଳ ହେଉଥିବା ଉଦ୍ଭିଦ ପାଇଁ ଏହା ବିଶେଷ ଉପଯୋଗୀ ଅଟେ ।



ଅଣୁ ବଂଶବିସ୍ତାର : ହାଇଡ୍ରୋଜେଲ୍ କ୍ଲୋନିଙ୍ଗ୍

ନିୟନ୍ତ୍ରିତ ପରିବେଶରେ ଟିସୁ କଲଚର ପଦ୍ଧତିରେ ଉଦ୍ଭିଦର ବଂଶବିସ୍ତାର କରିବା ଦ୍ଵାରା ରୋଗପୋକ ମୁକ୍ତ ଉଦ୍ଭିଦ ମିଳିବା ସହିତ ଭୃତ ବେଗରେ ବଂଶବୃଦ୍ଧି ହୋଇଥାଏ । ଏହି ପଦ୍ଧତି ସ୍ଵତନ୍ତ୍ର ପ୍ରକାରର ଉଦ୍ଭିଦ କିମ୍ବା ବିରଳ ଭାବେ ଉପଲବ୍ଧ ଥିବା ଉଦ୍ଭିଦ ପାଇଁ ଉପଯୋଗୀ ଅଟେ ।

- ଏହି ପଦ୍ଧତିରେ ଜୀବାଣୁମୁକ୍ତ ଅଭିବୃଦ୍ଧି ଚାମ୍ପର ମଧ୍ୟରେ କ୍ଲୋନିଙ୍ଗ୍ କରାଯାଇଥାଏ ।
- ଏହା ଭୃତ ବେଗରେ ଅନେକ ସଂଖ୍ୟାରେ ସୁସ୍ଥ ଗଛ ସୃଷ୍ଟି କରି ପାରୁଥିଲେ ମଧ୍ୟ ଏଥିପାଇଁ ସ୍ଵତନ୍ତ୍ର ଦକ୍ଷତା ଏବଂ ଅଧିକ ବ୍ୟୟ ଆବଶ୍ୟକ ହୋଇଥାଏ । ଏଥିପାଇଁ ଜୀବାଣୁ ମୁକ୍ତ ପରିବେଶ ଆବଶ୍ୟକ ହୋଇଥାଏ ।
- ସ୍ଵତନ୍ତ୍ର ଗୁଣ ଥିବା ଉଦ୍ଭିଦ ଅଥବା ବଂଶବିସ୍ତାର ପାଇଁ ବିଶେଷ ସୁଯୋଗ ନଥିବା ଉଦ୍ଭିଦ ପାଇଁ ଏହି ପଦ୍ଧତି ଉପଯୁକ୍ତ ଅଟେ ।





ଗ୍ରାଫ୍ଟିଙ୍ଗ୍ କରିବା ପଦ୍ଧତି

ଗ୍ରାଫ୍ଟିଙ୍ଗ୍ ମାଧ୍ୟମରେ ଦୁଇ ବା ଏହାଠାରୁ ଅଧିକ ଉଦ୍ଭିଦର ଅଂଶକୁ ସମ୍ମିଳିତ କରି ନୂତନ ଉଦ୍ଭିଦ ସୃଷ୍ଟି କରାଯାଇଥାଏ । ବିଭିନ୍ନ ଉଦ୍ଭିଦ ପ୍ରଜାତି ଅନୁସାରେ ଅନେକ ପ୍ରକାରର ଗ୍ରାଫ୍ଟିଙ୍ଗ୍ ପଦ୍ଧତି ଅବଲମ୍ବନ କରାଯାଇଥାଏ । ପ୍ରତ୍ୟେକ ଗ୍ରାଫ୍ଟିଙ୍ଗ୍ ପଦ୍ଧତିର ନିଜସ୍ୱ କୌଶଳ, ଉପକାରିତା ଏବଂ ଅପକାରିତା ରହିଛି । ସାଧାରଣ ଭାବେ ବ୍ୟବହୃତ କେତେକ ଗ୍ରାଫ୍ଟିଙ୍ଗ୍ ପଦ୍ଧତି ବିଷୟରେ ନିମ୍ନରେ ଆଲୋଚନା କରାଗଲା ।

ହିପ୍ ଓ ଟଙ୍ଗ୍ ଗ୍ରାଫ୍ଟିଙ୍ଗ୍:

- ହିପ୍ ଓ ଟଙ୍ଗ୍ ଗ୍ରାଫ୍ଟିଙ୍ଗ୍ ପଦ୍ଧତିରେ ରୁଟ୍ ଷ୍ଟକ୍ ଏବଂ ସିଅନକୁ ଏପରି ଭାବେ କଟାଯାଏ, ଯେମିତି ଗୋଟିଏ ସହିତ ଅନ୍ୟଟି ଲାଗି ରହିବ । ଏହାକୁ ସଂଯୋଗ କରି ଭଲ ଭାବେ ବାନ୍ଧି ଦିଆଯାଏ ।
- ରୁଟ୍ ଷ୍ଟକ୍ ଓ ସିଅନ ପରସ୍ପର ସହିତ ଛନ୍ଦାଛନ୍ଦି ହୋଇ ରହିଥିବାରୁ ଗୋଟିକର କ୍ୟାମିଅମ୍ ସ୍ତର ଅନ୍ୟ ସହିତ ମିଶିଯାଇ ତାହାର ଅଭିବୃଦ୍ଧି ହୋଇଥାଏ ।
- ସାଧାରଣତଃ ସେଓ, ନାସପାତି, କିଞ୍ଚି ଓ ଅନ୍ୟାନ୍ୟ ଫଳଗଛ ଏବଂ ଆଳଙ୍କାରିକ ଉଦ୍ଭିଦରେ ଏହି ପଦ୍ଧତି ବ୍ୟବହାର କରାଯାଇଥାଏ ।
- କ୍ଷେତ୍ରରେ ଥିବା ନର୍ସରୀ, ଘରୋଇ ଫଳ ବଗିଚା ଏବଂ କୁଣ୍ଡରେ ରଖାଯାଇଥିବା ଗଛରେ ମଧ୍ୟ ଏହି ଗ୍ରାଫ୍ଟିଙ୍ଗ୍ ପଦ୍ଧତିର ଉପଯୋଗ କରାଯାଇପାରିବ ।



ସ୍ଥାଇପ୍ ଗ୍ରାଫ୍ଟିଙ୍ଗ୍:

- ସ୍ଥାଇପ୍ ଗ୍ରାଫ୍ଟିଙ୍ଗ୍ ହିପ୍ ଓ ଟଙ୍ଗ୍ ଗ୍ରାଫ୍ଟିଙ୍ଗ୍ ପରି । କିନ୍ତୁ ଏଥିରେ ଟଙ୍ଗ୍ ଗ୍ରାଫ୍ଟିଙ୍ଗ୍ ପରି ଦୁଇଟି କଟାଦାଗ ରହି ନଥାଏ ।
- ଏହି ପଦ୍ଧତିରେ ତୀର୍ଯ୍ୟକ ଭାବେ ଡାଳକୁ କଟାଯାଇ ବା ସ୍ଥାଇପ୍ ଦ୍ୱାରା ସିଅନ ଓ ରୁଟ୍ ଷ୍ଟକ୍ ସଂଯୋଗ କରାଯାଇଥାଏ ।
- ଉଭୟ ସିଅନ ଓ ରୁଟ୍ ଷ୍ଟକ୍ ଏକା ପରି କୋଣ କରି କଟାଯାଏ । ଫଳରେ ଏହା ସୁବିଧାରେ ପରସ୍ପର ସହିତ ସଂଯୁକ୍ତ ହୋଇରହେ ଏବଂ ପରସ୍ପର ସହିତ ମିଶି ଦୃଢ଼ ଭାବେ ରହିପାରେ ।
- ଏହି ପଦ୍ଧତି ସାଧାରଣତଃ କ୍ଷୁଦ୍ର ଆକାରର ଉଦ୍ଭିଦ ଯଥା ପନିପରିବା ଫସଲ ଓ ଆଳଙ୍କାରିକ ଉଦ୍ଭିଦ କ୍ଷେତ୍ରରେ ଉପଯୋଗ କରାଯାଇଥାଏ ।



ଝେଜ୍ / କ୍ଲେଫ୍ଟ୍ ଗ୍ରାଫ୍ଟିଙ୍ଗ୍:

- ଝେଜ୍ ବା କ୍ଲେଫ୍ଟ୍ ଗ୍ରାଫ୍ଟିଙ୍ଗ୍ ପଦ୍ଧତିରେ ରୁଟ୍ ଷ୍ଟକ୍ ଅଳ୍ପ ଫାଳ କରି ତା ମଧ୍ୟରେ ସିଅନକୁ ପ୍ରବେଶ କରାଯାଇଥାଏ ।
- ରୁଟ୍ ଷ୍ଟକ୍ ଭୁଲମ୍ବ ଭାବେ କାଟି ଏହା ମଧ୍ୟରେ ଫାଙ୍କା ସ୍ଥାନ ସୃଷ୍ଟି କରାଯାଏ । ଗୋଟିଏ ସିଅନର ମୂଳକୁ ଗୋଜିଆ କରି ଏହା ମଧ୍ୟରେ ପ୍ରବେଶ କରାଯାଏ ଯେପରି ଉଭୟର କ୍ୟାମିଅମ୍ ସ୍ତର ପରସ୍ପର ସହିତ ଭଲ ଭାବେ ସଂଯୁକ୍ତ ହୋଇପାରିବ ।
- ସାଧାରଣତଃ ଅଧିକ ମୋଟା ରୁଟ୍ ଷ୍ଟକ୍ ପାଇଁ ଏହି ଗ୍ରାଫ୍ଟିଙ୍ଗ୍ ପଦ୍ଧତି ଅନୁସରଣ କରାଯାଇଥାଏ । ସେସବୁ ମଧ୍ୟରେ ସେଓ, ଚେରି, ପିର୍, ପ୍ଲମ୍ ଆଦି ବୃକ୍ଷ ପ୍ରମୁଖ ଅଟେ ।

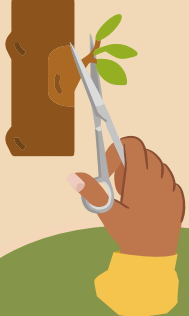


ସଫଳ ଗ୍ରାଫ୍ଟିଙ୍ଗ୍ ପାଇଁ ପ୍ରମୁଖ ପଦକ୍ଷେପ



୧. କ୍ୟାମ୍ପିଅମ୍ ସ୍ତରରେ ସଂଯୋଗ :

- ରୁଟ୍ ଷ୍ଟକ୍ ଓ ସିଅନ୍କୁ ଏପରି ଭାବେ ଯୋଡ଼ିବା ଦରକାର ଯେମିତି ଉଭୟର କ୍ୟାମ୍ପିଅମ୍ ସ୍ତର ମଧ୍ୟରେ ସଂଯୋଗ ଦୃଢ଼ ହୋଇପାରିବ । କାରଣ କ୍ୟାମ୍ପିଅମ୍ ଥିବା ଜୀବକୋଷମାନେ ବୃଦ୍ଧି ପାଇବା ଦ୍ଵାରା ଗ୍ରାଫ୍ଟିଙ୍ଗ୍ ସଫଳ ହୋଇଥାଏ ।

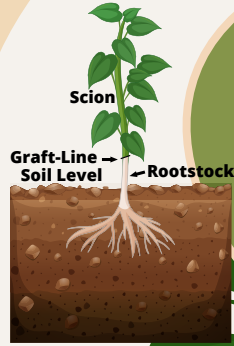


୩. ଗ୍ରାଫ୍ଟିଙ୍ଗ୍ ସଂଯୋଗ ସ୍ଥଳର ସୁରକ୍ଷା :

- ଗ୍ରାଫ୍ଟିଙ୍ଗ୍ ହୋଇଥିବା ସ୍ଥାନ ଉପରେ ମହମ ଲଗାଇବା ଅଥବା ଏହାକୁ ପ୍ଲାଷ୍ଟିକ୍ ଜରି ବା ଗ୍ରାଫ୍ଟିଙ୍ଗ୍ ଟେପ୍ ଦ୍ଵାରା ବାନ୍ଧି ଦେଲେ ଏହା ଶୁଖିଯାଏ ନାହିଁ । ଏଥିସହିତ ଦୁଇଟି ଅଂଶ ଭଲ ଭାବେ ମିଶିଯିବା ପର୍ଯ୍ୟନ୍ତ ସଂଯୋଗ ସ୍ଥଳ ଦୃଢ଼ ହୋଇ ରହିଥାଏ ।

୨. ଗ୍ରାଫ୍ଟ୍ ସଂଯୋଗ ତଳ ତାଳ କାଟିବା :

- ଗ୍ରାଫ୍ଟିଙ୍ଗ୍ ହୋଇଥିବା ସ୍ଥାନର ତଳକୁ ରହିଥିବା ତାଳ ମାନ କାଟିଦେବା ଦରକାର । ଏହା ଫଳରେ ପରବର୍ତ୍ତୀ ସମୟରେ ରୁଟ୍ ଷ୍ଟକ୍ ତାଳ ବାହାରି ମୁଖ୍ୟ ଉଦ୍ଭିଦ ସହିତ ପ୍ରତିଯୋଗିତା କରିପାରିବ ନାହିଁ ।



୪. କଲମୀ ଚାରାଗଛ ରୋପଣ ଓ ତାହାର ସନ୍ତୁ :

- ଗ୍ରାଫ୍ଟିଙ୍ଗ୍ ସଫଳତା ପାଇବା ପାଇଁ ରୋଇବାବେଳେ କଲମୀ ହୋଇଥିବା ସ୍ଥାନକୁ ଭୂମି ସ୍ତରରୁ ଉପରେ ରଖିବା ଦରକାର ।

ଅଣୁ କଲମୀ ପଦ୍ଧତିରେ ତାଳର ଅଗ୍ରଭାଗକୁ ଆଣି ଚାରାଗଛରେ କଲମୀ କରାଯାଏ । ଫଳରେ ସୁସ୍ଥ ଓ ରୋଗମୁକ୍ତ ଉଦ୍ଭିଦ ସୃଷ୍ଟି ହୋଇଥାଏ । ଅଣୁ ବଂଶବିସ୍ତାର ନିମନ୍ତେ ନିୟନ୍ତ୍ରିତ ପରିବେଶରେ ଅଣୁ କଲମୀ କରିବା ଗୁରୁତ୍ଵପୂର୍ଣ୍ଣ ଅଟେ । ବିଶେଷ କରି ଟାଣ କାଣ୍ଡ ବା ବୃକ୍ଷ, କାଣ୍ଡର ପୁନଃସର୍ଜନରେ ସୁବିଧା ଏବଂ ଉଦ୍ୟାନ ଭିତ୍ତିକ ଉଦ୍ଭିଦର ପରିବେଶ ସହିତ ଖାପ ଖୁଆଇବା ପ୍ରକ୍ରିୟା ଉପରେ ଗୁରୁତ୍ଵ ଆରୋପ କରିବାକୁ ହେବ ।

ଫଳପ୍ରଦ ଭାବେ ଚାରାଗଛ ରୋପଣ ପାଇଁ ଉନ୍ନତ ମାନର ସାମଗ୍ରୀ ବ୍ୟବହାର

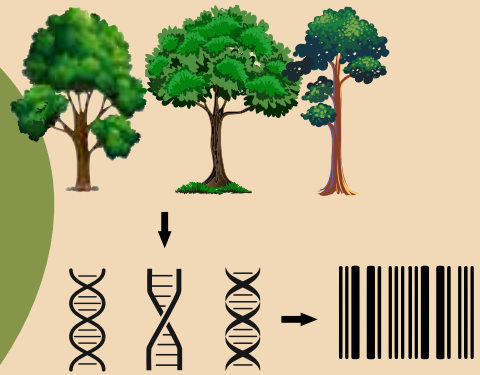
ଫଳପ୍ରଦ ଭାବେ ବଂଶ ବିସ୍ତାର ପାଇଁ ଗୋଟିଏ ବୃକ୍ଷ ଆନୁବଂଶିକୀ ଦୃଷ୍ଟିରୁ ଉତ୍ତମ ମାନର ହୋଇଥିବା ଦରକାର । ପୂର୍ଣ୍ଣ ବଢ଼ି ସମୟରେ ଏହାର ଫୁଲ ହେବା ପ୍ରକ୍ରିୟାକୁ ଲିପିବଦ୍ଧ କରାଯିବା ଦରକାର । ବ୍ୟାପକ ଭାବେ ଉଦ୍ଭିଦର ବଂଶବିସ୍ତାର ପାଇଁ ପରୀକ୍ଷିତ ବିହନ ଏବଂ ଟିସୁ କଲଚର ପଦ୍ଧତିରେ ପ୍ରସ୍ତୁତ ଚାରାଗଛ ପାଇବା ନିମନ୍ତେ ସ୍ୱୀକୃତିପ୍ରାପ୍ତ ନର୍ସରୀ, ରାଜ୍ୟ ବନ ବିଭାଗ, ଗବେଷଣା ପ୍ରତିଷ୍ଠାନ ଏବଂ କୃଷି ବିଶ୍ୱବିଦ୍ୟାଳୟରେ ରହିଥିବା ଟିସୁ କଲଚର କେନ୍ଦ୍ର ଏବଂ ବିହନ ଉଦ୍ୟାନ ସ୍ଥାପନ କରିବା ଗୁରୁତ୍ୱପୂର୍ଣ୍ଣ ଅଟେ ।

ଫଳପ୍ରଦ ଉତ୍ପାଦନ ଏବଂ ପ୍ରମାଣୀକରଣ

ଉନ୍ନତ ମାନର ଦ୍ରବ୍ୟ ଉତ୍ପାଦନ କରିବା ନିମନ୍ତେ ରୋପଣ ସାମଗ୍ରୀର ଗୁଣବତ୍ତା ଏବଂ ବିଶ୍ୱସନୀୟତାକୁ ନିଶ୍ଚିତ କରିବା ଗୁରୁତ୍ୱପୂର୍ଣ୍ଣ ଅଟେ । ଏହି ବିଭାଗରେ ରୋପଣ ସାମଗ୍ରୀର ଫଳପ୍ରଦ ଉତ୍ପାଦନ ଏବଂ ପ୍ରମାଣୀକରଣ ନିମନ୍ତେ ପ୍ରମୁଖ ପଦକ୍ଷେପମାନଙ୍କ ବିଷୟରେ ଆଲୋଚନା କରାଯାଇଛି ।

୧. ରୋପଣ ସାମଗ୍ରୀ ଉତ୍ପାଦନ ଚିହ୍ନଟିକରଣ :

- ଉନ୍ନତମାନର ରୋପଣ ସାମଗ୍ରୀ ପ୍ରସ୍ତୁତି ପାଇଁ ଉକ୍ତ କ୍ଷେତ୍ରର ବିହନ ଅଥବା ଉଦ୍ଭିଦ ଅଂଶ ଚୟନ କରିବା ।
- ନିର୍ଭୁଲ ଭାବେ ପ୍ରଜାତିମାନଙ୍କର ଚିହ୍ନଟିକ ପାଇଁ ଆଧୁନିକ ଜ୍ଞାନକୌଶଳ ଯଥା ଡିଏନ୍ଏ ବାକୋଡିଂ ଉପଯୋଗ କରାଯିବା ଦରକାର ।





୨. ବ୍ୟାପକ ଭାବେ ଉତ୍ପାଦନ ଓ ପ୍ରମାଣୀକରଣ ବ୍ୟବସ୍ଥା ସ୍ଥାପନ :

- ଆନୁବଂଶିକୀ ଦୃଷ୍ଟିରୁ ଉନ୍ନତ ମାନର ଉଦ୍ଭିଦର ଅଂଶବିଶେଷ ଏବଂ ନିର୍ଭୁଲ ଭାବେ ଚିହ୍ନଟ କରାଯାଇଥିବା କିସମର ବିହନ ସଂଗ୍ରହ କରିବା
- ଏହାର ମୂଳ ଉତ୍ସ ସମ୍ପର୍କରେ ଆବଶ୍ୟକୀୟ ପ୍ରମାଣପତ୍ର ସଂଗ୍ରହ
- ନର୍ସରୀକୁ ପ୍ରମାଣୀକୃତ କରିବା ଏବଂ ଏହା ଗୋଟିଏ ପ୍ରମାଣୀକୃତ ସଂସ୍ଥାର ନିୟମାବଳୀ ପାଳନ କରୁଛି ବୋଲି ନିଶ୍ଚିତ କରିବା
- ଗୁଣବତ୍ତା ମାନଦଣ୍ଡ ଅନୁସାରେ ରୋପଣ ସାମଗ୍ରୀରେ ଲେବୁଲ୍ ଲଗାଇବା ଯଥା “”ପ୍ରମାଣୀକୃତ ରୋପଣ ସାମଗ୍ରୀ” ।

୩. ଖୋଜି ପାଇବାକୁ ନିଶ୍ଚିତ କରିବା :

- ସ୍ୱୀକୃତିପ୍ରାପ୍ତ ନର୍ସରୀମାନ ସେମାନଙ୍କ ପାଖରେ ରହିଥିବା ରୋପଣ ସାମଗ୍ରୀକୁ ପ୍ରତି ପଦକ୍ଷେପରେ ଲିପିବଦ୍ଧ କରି ରଖିଥାନ୍ତି
- ପ୍ରମାଣୀକୃତ ମାଆ ଗଛରୁ ମଞ୍ଜି ଅଥବା ଉଦ୍ଭିଦର ଅଂଶବିଶେଷ ସଂଗ୍ରହ କରାଯିବା ଦରକାର
- ବ୍ୟାପକ ଭାବେ ବଂଶ ବିସ୍ତାରର ପ୍ରତ୍ୟେକ ସୋପାନର କାର୍ଯ୍ୟକୁ ବିକ୍ରି ହେବା ପର୍ଯ୍ୟନ୍ତ ଅଟକି ରଖିବା
- ରୋପଣ ପାଇଁ ସାମଗ୍ରୀକୁ କୃଷକଙ୍କ ଦ୍ୱାରା ସଂଗ୍ରହ ପାଇଁ ସୁବିଧା କରିବା



କୃଷରୋପଣରେ ସଫଳତାର ମୂଳଭିତ୍ତି ହେଉଛି ଦକ୍ଷ ଉତ୍ପାଦନ ଓ ପ୍ରମାଣୀକରଣ ବ୍ୟବସ୍ଥା । ଏହା ଉତ୍କୃଷ୍ଟ ରୋପଣ ସାମଗ୍ରୀକୁ ନିଶ୍ଚିତ କରିବା ସହିତ ମୂଳ ଉତ୍ସ ସହିତ ପ୍ରମାଣୀକୃତ ଉତ୍ପାଦକୁ ଚିହ୍ନଟ କରିଥାଏ ।



ଭାରତରେ ଜଙ୍ଗଲ ବାହାରେ ବୃକ୍ଷ (TOFI) କାର୍ଯ୍ୟକ୍ରମ

ଭବିଷ୍ୟତରେ ପରିବେଷ୍ଟନୀର ସମ୍ବଳନ ପାଇଁ ପରିବେଶର ବିକାଶ

ଭାରତ ସରକାରଙ୍କ ତରଫରୁ ପତିତ ଜଙ୍ଗଲର ପୁନରୁଦ୍ଧାର ଏବଂ ଜଙ୍ଗଲ ବାହାରେ ବୃକ୍ଷ ସଂଖ୍ୟା ବୃଦ୍ଧି ପାଇଁ ମିଳିତ ଭାବେ ପ୍ରୟାସ କରାଯାଉଛି । ଏହା ପରିବେଷ୍ଟନୀର ସୁରକ୍ଷା ଏବଂ ଏକ ସୁନ୍ଦର ଓ ଦୀର୍ଘସ୍ଥାୟୀ ପରିସଂସ୍କାର ବିକାଶ ନିମନ୍ତେ ସ୍ପଷ୍ଟ ବାର୍ତ୍ତା ପ୍ରଦାନ କରିଥାଏ । ଏହି ଦ୍ଵିମୁଖୀ କୌଶଳ ଜାତୀୟ ବିକାଶ ପରିଷଦର (NDC) ୬୦ ପ୍ରତିଶତ ଲକ୍ଷ୍ୟ ହାସଲ କରିବା ସହିତ ପ୍ରକୃତି ଓ ମାନବୀୟ ବିକାଶ ମଧ୍ୟରେ ସମ୍ବଳନ ବଜାୟ ରଖିଥାଏ । ଏଥିସହିତ ଉଚ୍ଚ ରାଜ୍ୟ ଓ କେନ୍ଦ୍ର ସ୍ତରରେ କାର୍ଯ୍ୟପଦ୍ଧା ଗ୍ରହଣ ନିମନ୍ତେ କୌଶଳ ନିର୍ଦ୍ଧାରଣ ପାଇଁ ପ୍ରୋତ୍ସାହିତ କରିଥାଏ ।

ଏହି ରୂପାନ୍ତରଣ ପ୍ରୟାସର କେନ୍ଦ୍ର ସ୍ଥଳରେ ରହିଛି ଭାରତରେ ଜଙ୍ଗଲ ବାହାରେ ବୃକ୍ଷ (TOFI) କାର୍ଯ୍ୟକ୍ରମ । ଏହା ବହୁବିଧ ଲକ୍ଷ୍ୟ ହାସଲ ଏବଂ ବିଭିନ୍ନ ପରିସଂସ୍କାରେ ସମ୍ବଳନ ବଜାୟ ରଖିବା ନିମନ୍ତେ ଏକ ପ୍ରୟାସ । ଏହି କାର୍ଯ୍ୟକ୍ରମ ଆନ୍ତ୍ରପ୍ରଦେଶ, ଆସାମ, ହରିଆନା, ଓଡ଼ିଶା, ରାଜସ୍ଥାନ, ତାମିଲନାଡୁ ଏବଂ ଉତ୍ତର ପ୍ରଦେଶରେ କାର୍ଯ୍ୟକାରୀ ହେଉଛି । ଜଙ୍ଗଲ ବାହାରେ ବୃକ୍ଷର ଉପସ୍ଥିତିକୁ ସୁଦୃଢ଼ କରି ଏହି କାର୍ଯ୍ୟକ୍ରମ ଜୀବିକାର ଉନ୍ନତି କରିବା ସହିତ ପରିସଂସ୍କାର ସେବାକୁ ବୃଦ୍ଧି କରିଥାଏ । ଏହି କାର୍ଯ୍ୟକ୍ରମ ଅଙ୍ଗାର ବାଜ୍ୟାପ୍ତ କରିବା ପ୍ରକ୍ରିୟାକୁ ଅନ୍ତର୍ଭୁକ୍ତ କରି ପରିବେଷ୍ଟନୀକୁ ସକ୍ରିୟ କରିବା ପାଇଁ ଏହାର ପ୍ରତିବନ୍ଧକକୁ ଦର୍ଶାଇଥାଏ ।

ଭାରତରେ ଜଙ୍ଗଲ ବାହାରେ ବୃକ୍ଷ କାର୍ଯ୍ୟକ୍ରମର ପ୍ରମୁଖ ଉଦ୍ଦେଶ୍ୟ ହେଉଛି :

ଏକ ଉତ୍ତମ ପରିବେଶ ସୃଷ୍ଟି

ଏହି କାର୍ଯ୍ୟକ୍ରମ ଉତ୍ପାଦର ପ୍ରମାଣୀକରଣ, ବାଣିଜ୍ୟର ନିୟନ୍ତ୍ରଣ ଏବଂ ନୀତି ନିର୍ଦ୍ଧାରଣ ଉପରେ ଗୁରୁତ୍ଵ ପ୍ରଦାନ କରିଥାଏ । ଏହା ବୃକ୍ଷର ଉପସ୍ଥିତିକୁ ସୁଦୃଢ଼ କରି ପରିବେଷ୍ଟନୀରେ ସମ୍ବଳନ ଆଣିବା ଏବଂ ସାମଗ୍ରିକ ଭାବେ ଅର୍ଥନୈତିକ ଅଭିବୃଦ୍ଧି ଉପରେ ଗୁରୁତ୍ଵ ଆରୋପ କରିଥାଏ ।

ଅର୍ଥନୈତିକ ନମନୀୟତା ସ୍ଥାପନ :

ଭାରତରେ ଜଙ୍ଗଲ ବାହାରେ ବୃକ୍ଷ (ଟୋଫି) କାର୍ଯ୍ୟକ୍ରମର କେତେକ ପଦକ୍ଷେପ ହେଉଛି ବୃକ୍ଷ ଭିତ୍ତିକ ଉଦ୍ୟୋଗର ପ୍ରୋତ୍ସାହନ, ଉନ୍ନତ ମାନର ବିହନ ଓ ଚାରା ଗଛ ଉପଲବ୍ଧ କରାଇବା, ରିହାତି ପ୍ରଦାନ ଏବଂ ମୂଲ୍ୟଯୁକ୍ତ ଶୃଙ୍ଖଳକୁ ସହାୟତା କରିବା । ପରିସଂସ୍କାର ସେବା ବୃଦ୍ଧି କରିବା ଏବଂ ସ୍ଥାନୀୟ ବାସିନ୍ଦାଙ୍କର ଉନ୍ନତି କରିବା ମଧ୍ୟ ଏହାର ଅନ୍ୟତମ ଉଦ୍ଦେଶ୍ୟ ଅଟେ ।





ଜ୍ଞାନ ମାଧ୍ୟମରେ ସଶକ୍ତିକରଣ :

ବୈଷୟିକ ଜ୍ଞାନର ପ୍ରସାର ଏବଂ ବୈଷୟିକ ଉପାୟରେ ସମସ୍ୟାର ସମାଧାନ ନିମନ୍ତେ ଟୋପି ସୁଯୋଗ ପ୍ରଦାନ କରିଥାଏ । ଏହାଦ୍ୱାରା ସମ୍ପୃକ୍ତ ପକ୍ଷମାନେ ତଥ୍ୟ ଆଧାରିତ ନିଷ୍ପତ୍ତି ନେବାରେ ସମର୍ଥ ହୋଇଥାନ୍ତି । କାର୍ଯ୍ୟକାରୀ କରାଯିବା ଯୋଗ୍ୟ ତଥ୍ୟର ବ୍ୟାପକ ପ୍ରସାରଣ ଫଳରେ କୃଷକ, ନୀତି ନିର୍ଦ୍ଧାରକ, ସ୍ୱେଚ୍ଛାସେବୀ ସଂଗଠନ ଏବଂ ବିଭିନ୍ନ ଉପାଦାନ ଗୋଷ୍ଠୀ ଫଳପ୍ରସୂତ ଭାବେ ଦୀର୍ଘସ୍ଥାୟୀ କାର୍ଯ୍ୟପଦ୍ଧା ଗ୍ରହଣ କରିବାରେ ସକ୍ଷମ ହୋଇଥାନ୍ତି ।

ଟୋପିର ଏହି ଉଚ୍ଚାଭିଳାଷୀ କାର୍ଯ୍ୟକ୍ରମ ସବୁଜିମା ଭରା, ସମୂହଶାଳୀ ଓ ପରିବେଷ୍ଟନୀ ଦୃଷ୍ଟିରୁ ସଚ୍ଚୁଳିତ ଭବିଷ୍ୟତ ଗଠନ ପାଇଁ ଆଶାର ଆଲୋକ ସଦୃଶ ଅଟେ । କୌଶଳପୂର୍ଣ୍ଣ ପଦକ୍ଷେପ ଏବଂ ବିଭିନ୍ନ ପକ୍ଷମାନଙ୍କ ସହଯୋଗରେ ଟୋପି ଏକ ସମୂହ ଏବଂ ସ୍ଥିତିସ୍ଥାପକ ପରିବେଷ୍ଟନୀ ଗଠନ ପାଇଁ ପଥ ନିର୍ଦ୍ଧାରଣ କରିଛି । ଏହା ଅର୍ଥନୈତିକ ବିକାଶ ସହିତ ସାଲିସ ନକରି ଦୀର୍ଘସ୍ଥାୟୀ ପରିବେଷ୍ଟନୀ ବକାୟ ରଖିବା ନିମନ୍ତେ ଭାରତର ପ୍ରତିବନ୍ଧତାକୁ ଦର୍ଶାଇଥାଏ ।

ପରିଶିଷ୍ଟ

ସାରଣୀ ୧. କୃଷି-ବନ୍ୟାଜରଣ ପାଇଁ କେତେକ ଗୁରୁତ୍ୱପୂର୍ଣ୍ଣ ଦୃଷ୍ଟର ବିହୀନ ସଂଗ୍ରହ ସମୟ, ବୁଣିବା ପୂର୍ବ ଉପଚାର ଏବଂ ଅନ୍ୟାନ୍ୟ ଗୁଣାବଳୀ

କ୍ର. ନ.	ସାଧାରଣ ନାମ	ବୈଜ୍ଞାନିକ ନାମ	କି.ଗ୍ରା. ପ୍ରତି ମଞ୍ଜି ସଂଖ୍ୟା	ମଞ୍ଜି ସଂଗ୍ରହ ପାଇଁ ସର୍ବୋତ୍ତମ ସମୟ	ବୁଣିବା ପୂର୍ବ ଉପଚାର	କେତେ ମାସ ପର୍ଯ୍ୟନ୍ତ ଗଜା ହେବା ଖମତା ରହେ	ଗଜା ହେବା ଖମତା (%)
୧	ଯୁକାଲିପତ୍ର	ଯୁକାଲିପତ୍ର ଟେରେଟିକୋର୍ନସ	>୩୫୭୦୦୦	ସେପ୍ଟେମ୍ବର- ଡିସେମ୍ବର	ସନ୍ଧ୍ୟା ସଂଗୃହୀତ, ପାଉଁଶ/ବାଲି ସହିତ ମିଶାଯାଇ	୨୪	୯୦
୨	ସୁବାବୁଲ	ଲିଉସାଏନା ଲିଉକୋସେଫାଲା	୮୦୦୦- ୧୦୦୦୦	ଏପ୍ରିଲ	୨-୩ ମିନିଟ୍ ପର୍ଯ୍ୟନ୍ତ ଉଷ୍ମ ପାଣିରେ ଉପଚାର	୨୪	୯୦
୩	ଆଲଡୁର, କୋଷ	ଆଲନସ୍ ନେପାଲେନସିସ୍	୧୮ ଲକ୍ଷ	ନଭେମ୍ବର-ଡିସେମ୍ବର	ସ୍ତର ବିନ୍ୟାସ କରି	୩	୫୮
୪	ଝାଉଁ	କାକୁଆରିନା ଇକ୍ସସେଟିଫୋଲିଆ	୭୭୦୦୦୦	ଜୁନ୍-ଡିସେମ୍ବର	ସନ୍ଧ୍ୟା ସଂଗୃହୀତ, ପାଉଁଶ ସହିତ ମିଶାଯାଇ	୧୨	୭୦
୫	ନିମ	ଆକାଡାରାଚା ଇଣ୍ଡିକା	୧୭୫୦- ୪୦୦୦	ଜୁନ୍- ଜୁଲାଇ	ସନ୍ଧ୍ୟା ସଂଗୃହୀତ, ଶସ ବାହାର କରି ବୁଣିବା	୨ ସପ୍ତାହ	୫୦
୬	କଦମ୍ବ	ଆଲୋସେଫାଲସ୍ କଦମ୍ବ	୧୭ ଲକ୍ଷ	ଜାନୁଆରୀ-ଫେବ୍ରୁଆରୀ, ଅକ୍ଟୋବର-ନଭେମ୍ବର	ରାତିସାରା ପାଣିରେ ବତୁରାଇବା	୬	୭୬
୭	ମହାଲ	ଆଲାକ୍ସସ ଏକ୍ସଲେସା	୯୫୦୦	ଏପ୍ରିଲ- ମେ	୧୨-୨୪ ଘଣ୍ଟା ପାଣିରେ ବତୁରାଇବା	୬	୭୦
୮	ଶାଗୁଆନ୍	ଟେଲୋନା ଗ୍ରାଣ୍ଡିସ୍	୨୫୦୦- ୩୦୦୦	ନଭେମ୍ବର-ଜାନୁଆରୀ	୭-୧୦ ଦିନ ପର୍ଯ୍ୟନ୍ତ ଅଦଳବଦଳ କରି ବତୁରାଇବା ଓ ଶୁଖାଇବା	୨୪	୩୦-୬୦
୯	ଶିରିଶ	ଆଲବିଜିଆ ଲେବେକ୍	୯୨୦୦	ନଭେମ୍ବର-ଫେବ୍ରୁଆରୀ	୨୪ ଘଣ୍ଟା ପାଣିରେ ବତୁରାଇବା	୪୮-୬୦	୪୦-୬୦
୧୦	ଅଞ୍ଜନ	ହାବିଜିଆ ବିନାଟା	୩୯୦୦	ଏପ୍ରିଲ-ମେ	ସନ୍ଧ୍ୟା ସଂଗୃହୀତ, ଉପଚାର ଅନାବଶ୍ୟକ	୧୨	୬୦-୮୦
୧୧	ବଗୁଲ୍	ଆକାସିଆ ନିଲୋଟିକା	୭୦୦- ୧୧୦୦୦	ଏପ୍ରିଲ-ଜୁନ୍	ସନ୍ଧ୍ୟା ସଂଗୃହୀତ, ୪୦-୫୦ ମିନିଟ୍ ହାଇଡ୍ରୋଜେନ ସଲଫାଇଡ୍ରେ ବୁଡ଼ାଇବା	>୨୪	୮୮
୧୨	ମାଞ୍ଜିଅମ୍	ଆକାସିଆ ମାଞ୍ଜିଅମ୍		ଜାନୁଆରୀ-ଜୁନ୍	୨-୫ ମିନିଟ୍ ଉଷ୍ମ ପାଣିରେ ବତୁରାଇବା, ପରେ ଦିନକ ପାଇଁ ଥଣ୍ଡା ପାଣିରେ ବତୁରାଇବା	୨୪	୬୦-୮୦
୧୩	କରଞ୍ଜ	ପୋଜାମିଆ ପିନାଟା	୮୦୦-୧୫୦୦	ମାର୍ଚ୍ଚ-ମେ	ସନ୍ଧ୍ୟା ସଂଗୃହୀତ, ଉପଚାର ଅନାବଶ୍ୟକ	୧୨	୮୦
୧୪	ଡେକ୍ସଲି	ଡାମାରିକ୍ସସ ଇଣ୍ଡିକା	୧୦୦୦- ୧୨୦୦	ଅକ୍ଟୋବର-ଡିସେମ୍ବର	ସନ୍ଧ୍ୟା ସଂଗୃହୀତ, ୧୫ ମିନିଟ୍ ହାଇଡ୍ରୋଜେନ ସଲଫାଇଡ୍ରେ ବୁଡ଼ାଇବା	୩୬	୬୦
୧୫	ଜାମୁ	ସିକିଜିଅମ୍ କୁମିନି	୧୨୦୦	ଜୁନ୍-ଅଗଷ୍ଟ	ସନ୍ଧ୍ୟା ସଂଗୃହୀତ, ଉପଚାର ଅନାବଶ୍ୟକ	୧	୫୦

ସାରଣୀ ୨. କୃଷି-ବନୀକରଣ ପାଇଁ କେତେକ ଗୁରୁତ୍ୱପୂର୍ଣ୍ଣ ଦୃଷର ବଂଶବିସ୍ତାର କୌଶଳ ଏବଂ ରୋପଣ ସାମଗ୍ରୀର ମାପଦଣ୍ଡ

କ୍ର. ନ.	ସାଧାରଣ ନାମ	ବୈଜ୍ଞାନିକ ନାମ	ନର୍ଷରୀରେ ରହିବା ସମୟ	ବୟସ (ମାସ)	ଉଚ୍ଚତା (ସେ. ମି.)	କାଣ୍ଡର ବ୍ୟାସ (ସେ.ମି.)	ପ୍ରକାର
୧	ପୋପଲାର	ପପୁଲସ୍ ଡେଲଟଇଡେସ୍	ଜାନୁଆରୀ/ଫେବୃଆରୀରୁ ଜାନୁଆରୀ/ଫେବୃଆରୀ	୧୨	୩୦୦-୪୦୦	୩.୪	ସମଗ୍ର ରୋପଣ
୨	ଶୁକାଲିପତ୍ର	ଶୁକାଲିପତ୍ର (ବିଭିନ୍ନ ପ୍ରକାରି ଏବଂ ସଙ୍କର କିସମ)	ବର୍ଷସାରା (ନିୟନ୍ତ୍ରିତ ପରିବେଶରେ)	୩	୩୦	୦.୩-୦.୫	କ୍ଲୋନ୍ ସ୍ତ୍ରୀରା
୩	ସଫେଦା	ଶୁକାଲିପତ୍ର ଟେରେଟିକର୍ନସ୍	ଫେବୃଆରୀ-ଅଗଷ୍ଟ	୫	୪୦	୦.୩-୦.୫	ଚାରାଗଛ
୪	ମହାନିମ୍ବ	ମେଲିଆ କମ୍ପୋଜିଟା	ଫେବୃଆରୀ-ଅଗଷ୍ଟ	୮	୫୦-୬୦	୦.୫-୦.୬	ଚାରାଗଛ
୫	ବିଲାଡି ନିମ୍ବ	ମେଲିଆ ଆଡେଡାରାଡ	ଫେବୃଆରୀ-ଅଗଷ୍ଟ	୮	୫୦-୬୦	୦.୫-୦.୬	ଚାରାଗଛ
୬	ମାଲାବାର ନିମ୍ବ	ମେଲିଆ ଡୁବିଆ	ଫେବୃଆରୀ-ଅଗଷ୍ଟ	୮	୫୦-୬୦	୦.୫-୦.୬	ଚାରାଗଛ
୭	ସୁବାବୁଲ	ଲିଉସାଏନା ଲିଉକୋସେଫାଲା	ଫେବୃଆରୀ-ଜୁଲାଇ	୫-୬	୪୦-୫୦	୦.୪-୦.୫	ଚାରାଗଛ
୮	ଆଲତର, କୋଶ	ଆଲନଓ ନେପାଲେନ୍ସିସ	ଜାନୁଆରୀ-ଫେବୃଆରୀ	୧୩	୪୦-୫୦	୦.୪-୦.୫	ଚାରାଗଛ
୯	ଝାଉଁ	କାକ୍ତୁଆରିନା ଇକ୍ସସେଟିଫୋଲିଆ	ଡିସେମ୍ବର-ମେ	୫-୬	୪୦-୫୦	୦.୩-୦.୪	କ୍ଲୋନ୍ ସ୍ତ୍ରୀରା ବଂଶବିସ୍ତାର
୧୦	ଶିଶୁ	ଡାଲବର୍ଜିଆ ଶିଶୁ	ଫେବୃଆରୀ-ଜୁଲାଇ	୪-୫	୪୦	୦.୫-୦.୬	ଚାରାଗଛ/ କ୍ଲୋନ୍ ସ୍ତ୍ରୀରା ବଂଶବିସ୍ତାର
୧୧	ରୋବିନିଆ	ରୋବିନିଆ ସ୍ୱିଡୋ ଆକାସିଆ	ମାର୍ଚ୍ଚ-ଡିସେମ୍ବର	୯-୧୦	୦.୫-୦.୮	୦.୫-୦.୬	ଚାରାଗଛ/ କଲମୀ
୧୨	ଧଳାଓଲୋ	ସାଲାକ୍ସ ଆଲବା	ଜାନୁଆରୀ-ଡିସେମ୍ବର	୧୨	୮୦-୧୨୦	୦.୬-୦.୮	କ୍ଲୋନ୍ ସ୍ତ୍ରୀରା ବଂଶବିସ୍ତାର
୧୩	ଏଲମ	ଉଲ୍ମସ ଭିଲୋସା	ମାର୍ଚ୍ଚ-ଫେବୃଆରୀ	୧୨	୫୦-୬୦	୦.୪-୦.୫	ଚାରାଗଛ
୧୪	ନିମ୍ବ	ଆଜାଡାରାଗା ଇଣ୍ଡିକା	ଜୁନ୍-ଫେବୃଆରୀ	୭-୮	୩୦-୪୦	୦.୩-୦.୪	ଚାରାଗଛ
୧୫	ବୁଏଲ	ଗ୍ରେଡିଆ ଅପ୍ଟିଭା	ମାର୍ଚ୍ଚ-ଜୁନ୍	୧୫	୬୦-୮୦	୦.୪-୦.୫	ଚାରାଗଛ
୧୬	ସାମି	ପ୍ରୋସୋପିସ୍ ସିନେରାରିଆ	ଜୁନ୍-ଜୁଲାଇ	୧୨	୩୦-୪୦	୦.୩-୦.୪	ଚାରାଗଛ/କଲମୀ
୧୭	କଦମ୍ବ	ଆକ୍ଟୋସେଫାଲସ୍ କଦମ୍ବ	ଫେବୃଆରୀ-ଜୁଲାଇ	୪-୫	୩୫-୫୦	୦.୪-୦.୬	ଚାରାଗଛ
୧୮	ଚୁନ୍	ଚୁନା ସିଲିଆଟା	ଜୁନ୍-ଫେବୃଆରୀ	୭-୮	୩୦-୪୦	୦.୫-୦.୬	ଚାରାଗଛ
୧୯	ତୁଡକୋଳି	ମୋରସ ଆଲ୍ଫା	ଜାନୁଆରୀ-ଜୁଲାଇ	୬	୦.୬-୦.୮	୦.୫-୦.୬	କ୍ଲୋନ୍ ସ୍ତ୍ରୀରା ବଂଶବିସ୍ତାର/ ଡାକଖଣ୍ଡ

କ୍ର. ନ.	ସାଧାରଣ ନାମ	ବୈଜ୍ଞାନିକ ନାମ	ନର୍ସରୀରେ ରହିବା ସମୟ	ବୟସ (ମାସ)	ଉଚ୍ଚତା (ସେ. ମି.)	କାଣ୍ଡର ବ୍ୟାସ (ସେ.ମି.)	ପ୍ରକାର
୨୦	ଚନ୍ଦନ	ସାତ୍ତାଲମ୍ ଆଲବମ୍	କୁନ୍-ଫେବୁଆରୀ/ ଫେବୁଆରୀ- ଅଗଷ୍ଟ	୭-୮	୩୦	୦.୩-୦.୪	ଚାରାଗଛ
୨୧	ମଞ୍ଜୁଆଡି	ରସୋନିଆ ଇନରମିସ୍	ମାର୍ଚ୍ଚ- ଜୁଲାଇ	୪	୩୦	୦.୨-୦.୩	ଚାରାଗଛ
୨୨	ମହାଲ	ଆଲାଛସ୍ ଏକ୍ସଲେସା	ଡିସେମ୍ବର-ଜୁଲାଇ	୬	୪୦	୦.୪-୦.୫	ଚାରାଗଛ
୨୩	ମାହୋଗାନି	ସ୍ପିଟେନିଆ ମାହୋଗାନ	ଡିସେମ୍ବର-ଜୁଲାଇ	୬-୮	୪୦	୦.୪-୦.୫	ଚାରାଗଛ
୨୪	ମହୁଲ	ମଧୁକା ଇଣ୍ଡିକା	ଜୁଲାଇ-ଜାନୁଆରୀ	୬-୭	୩୦	୦.୩-୦.୪	ଚାରାଗଛ
୨୫	ପିଲୁ	ସାଲଭାଡୋରା ଓଲିଓଡେସ୍	ଜୁଲାଇ-ମେ	୧୦-୧୨	୨୦-୩୦	୦.୩-୦.୪	ଚାରାଗଛ
୨୬	ଅର୍ଜୁନ	ଚରମିନାଲିଆ ଅର୍ଜୁନ	କୁନ୍-ଏପ୍ରିଲ	୧୦	୩୦-୪୦	୦.୩-୦.୪	ଚାରାଗଛ
୨୭	ବେହେଡ଼ା	ଚରମିନାଲିଆ ବେଲିରିକା	ମାର୍ଚ୍ଚ-ଜୁଲାଇ	୩-୪	୨୦-୩୦	୦.୫	ଚାରାଗଛ
୨୮	ହରିଡ଼ା	ଚରମିନାଲିଆ ଚେବୁଲା	କୁନ୍-ମେ	୧୨	୪୦	୦.୪	ଚାରାଗଛ
୨୯	ଶିମିଳି	ବମ୍ବାକ୍ସ ସିବା	କୁନ୍-ମେ	୧୨	୫୦	୦.୪	ଚାରାଗଛ
୩୦	ଶାଗୁଆନ	ଚେକ୍ବେନା ଗ୍ରାଣ୍ଡିସ୍	ଜାନୁଆରୀ-ଅଗଷ୍ଟ	୬-୭	୩୦-୪୦	୦.୫	ମୂଳକାଣ୍ଡ ରୋପଣ
୩୧	ଗନ୍ଧାରୀ	ମେଲିନା ଆର୍ବୋରିଆ	ଜାନୁଆରୀ-ଅଗଷ୍ଟ	୬-୭	୩୦-୪୦	୦.୫	ଚାରାଗଛ
୩୨	ପାଟଳସେତାର	ଆକ୍ରୋପା ପ୍ରାକ୍ଟିନିଫୋଲିଅସ	ମେ-ଫେବୁଆରୀ	୮	୪୦	୦.୩	ଚାରାଗଛ
୩୩	ଶିରିଶ	ଆଲ୍ଡିଜିଆ ଲେବେକ୍	ଜାନୁଆରୀ-କୁନ୍	୪-୫	୩୫	୦.୩-୦.୫	ଚାରାଗଛ
୩୪	ଆଲବିଜିଆ	ଆଲ୍ଡିଜିଆ ସାଇନେନ୍ସିସ	ଜାନୁଆରୀ-କୁନ୍	୪-୫	୩୫	୦.୩-୦.୫	ଚାରାଗଛ
୩୫	ଶରପତ୍ରୀ	ଆଲ୍ଡିଜିଆ ପ୍ରୋସେରା	ଜାନୁଆରୀ-କୁନ୍	୪-୫	୩୫	୦.୩-୦.୫	ଚାରାଗଛ
୩୬	ଅଞ୍ଜନ	ହାଡ଼଼୍୍ିକିଆ ବିନାଗା	ମେ-କୁନ୍	୧୨	୪୦-୫୦	୦.୪-୦.୬	ଚାରାଗଛ
୩୭	ବବୁଲ	ଆକାସିଆ ନିଲାଗା	ଜାନୁଆରୀ-କୁନ୍	୪-୫	୩୦-୪୦	୦.୩-୦.୪	ଚାରାଗଛ
୩୮	ଖଇର	ଆକାସିଆ କାଟେଡୁ	ଜାନୁଆରୀ-କୁନ୍	୪-୫	୩୦-୪୦	୦.୩-୦.୪	ଚାରାଗଛ
୩୯	ମାଞ୍ଜିଅମ	ଆକାସିଆ ମାଞ୍ଜିଅମ୍	ଜାନୁଆରୀ-କୁନ୍	୪-୫	୩୦-୪୦	୦.୩-୦.୪	ଚାରାଗଛ
୪୦	ଆକାଶିଆ	ଆକାସିଆ ଅରିକୁଲୋଫର୍ମିସ୍	ଜାନୁଆରୀ-କୁନ୍	୪-୫	୩୦-୪୦	୦.୩-୦.୪	ଚାରାଗଛ
୪୧	ଅଁଳା	ଫାଇଲାଛସ୍ ଏମ୍ଲିକା	ଫେବୁଆରୀ-ଏପ୍ରିଲ (ଫେବୁଆରୀରେ ବିହନ ଲଗାଇବା)	୪-୫	୩୦-୪୦	୦.୫	କଲମୀ ଗଛ

କ୍ର. ନ.	ସାଧାରଣ ନାମ	ବୈଜ୍ଞାନିକ ନାମ	ନର୍ସରୀରେ ରହିବା ସମୟ	ବୟସ (ମାସ)	ଉଚ୍ଚତା (ସେ. ମି.)	କାଣ୍ଡର ବ୍ୟାସ (ସେ.ମି.)	ପ୍ରକାର
୪୨	ଚେକ୍ଚୁଳି	ତାମାରିଶ୍ଵ ଇଣ୍ଡିକା	ମାର୍ଚ୍ଚ-ଜୁଲାଇ	୩-୪	୩୦-୪୦	୦.୮-୧.୨	ଚାରାଗଛ
୪୩	ଜାମୁ	ସିକିକିଆମ୍ କୁମିନି	ବିହନ ବୁଣାଯିବା: ଜୁନ୍-ଜୁଲାଇ	୧୨-୧୮	୩୦-୪୦	୦.୮-୧.୨	ଚାରାଗଛ
୪୪	ନଡ଼ିଆ	କୋକୋସ୍ ନୁସିଫେରା	ଫେବୃଆରୀ-ଅଗଷ୍ଟ	୮-୧୨	୫୦-୭୫	୦.୫-୦.୮	ଚାରାଗଛ
୪୫	ବେଲ	ଆଜେଲ ମାର୍ମେଲୋସ	ଜୁନ୍-ଜୁଲାଇ	୧୨	୩୦-୪୦	୦.୫-୦.୮	ଚାରାଗଛ
୪୬	ବରକୋଳି	ଜିକିଫୋସ୍ ଜୁଜୁବେ	ମାର୍ଚ୍ଚ-ଏପ୍ରିଲ ବିହନ ବୁଣାଯିବା ଜୁନ୍-ସେପ୍ଟେମ୍ବର ବର୍ତ୍ତିକରିବା	୮-୧୫	୩୦-୪୦	୦.୮-୧.୨	କଲମୀ ଗଛ
୪୭	ବାଉଁଶ	ବାମୁସା ସ୍ଵେସିସ	ଜାନୁଆରୀ- ଜୁନ୍	୬	୬୦-୮୦	୦.୨-୦.୪	ଚାରାଗଛ/ କ୍ଲୋନ୍ ସ୍ଵାରା

*ଚାରାଗଛକୁ ବିଭିନ୍ନ ଆକାରର ଡେର ଟ୍ରେନର ବା ପଲିଥିନ୍ ମୁଖାରେ ରଖି ବତ୍ତା ଯାଇପାରେ



କୃତଜ୍ଞତା

ଉଦ୍ଦେଶ୍ୟ:

ସିଫର- ଆଇକ୍ରାଫ - କାଫ୍ରୀ. ୨୦୨୪. କ୍ୱାଲିଟି ପ୍ଲାନିଂ ମ୍ୟାଚେରିଆଲ ଥି ଗୁଡ଼ ନର୍ସରୀ ମାନେଜମେଣ୍ଟ: କି ଫର୍ ସକ୍ସେସଫୁଲ୍ ଇକୋଲୋଜିକାଲ ଆଣ୍ଡ ଇକୋନୋମିକ ଇକୋସିଷ୍ଟମ ଅଫ୍ ଆଗ୍ରୋଫରେଷ୍ଟ୍ରୀ. ଭାରତ

ସର୍ବସ୍ୱତ୍ୱ ସଂରକ୍ଷିତ ୨୦୨୪, ସିଫର- ଆଇକ୍ରାଫ ଏବଂ କାଫ୍ରୀ

ଏହି ପୁସ୍ତକ ହେଉଛି ଆନ୍ତର୍ଜାତିକ ବିକାଶ ପାଇଁ ଯୁକ୍ତରାଷ୍ଟ୍ର ଆମେରିକା ସଂସ୍ଥା (USAID) ଏବଂ ଭାରତ ସରକାରଙ୍କ ପରିବେଶ, ଜଙ୍ଗଲ ଓ ଜଳବାୟୁ ପରିବର୍ତ୍ତନ ମନ୍ତ୍ରଣାଳୟ ସହାୟତାରେ ସିଫର-ଆଇକ୍ରାଫ ଦ୍ୱାରା ପରିଚାଳିତ ଭାରତରେ ଜଙ୍ଗଲ ବାହାରେ ବୃକ୍ଷ (TOFI) କାର୍ଯ୍ୟକ୍ରମର ଅଂଶ ବିଶେଷ ।

ତଥ୍ୟ ପ୍ରଦାନ

ଜାଭେଦ ରିଫ୍ଟି, ଶିବ କେ. ଧାନି, ଆୟାନ୍ଦର ଅରୁଣାଚଳମ୍ (ଆଇସିଏଆର –କାଫ୍ରୀ), ରବି ପ୍ରଭୁ, ମନୋଜ ଡାବସ, ଲାର୍ସ ଗ୍ରାଉଡାଲ, ରମ୍ପି ଜାମନାଦାସ, ଲାର୍ସ ସ୍ମିଡ଼ମ୍, ଇଆନ ତସନ, ତନୁଶ୍ରୀ ଶର୍ମା, ରୋନିଏମ୍ ରାୟ, ବବିତା ବୋହ୍ରା, ଶଶି ଗଉର

ରୂପାଙ୍କନ ଓ ଅଳଙ୍କାରଣ

ମାନ୍ଦ୍ରା ଡିଜାଇନିଂ

ସହାୟକ ପୁସ୍ତକ

ସିଫର- ଆଇକ୍ରାଫ । ୨୦୧୯ । କୃଷି ବନୀକରଣ ପାଇଁ ଉଦ୍ଦିଷ୍ଟ ଉନ୍ନତ ମାନର ରୋପଣ ସାମଗ୍ରୀ ଉତ୍ପାଦନ ନିମନ୍ତେ ମାର୍ଗଦର୍ଶିକା । ଯୁକ୍ତ ଭାବେ ଆଇସିଏଆର- କେନ୍ଦ୍ରୀୟ କୃଷି ବନୀକରଣ ଗବେଷଣା ପ୍ରତିଷ୍ଠାନ (CAFRI), ଝାନ୍ସି ଏବଂ ବିଶ୍ୱ କୃଷି ବନୀକରଣ ନିମନ୍ତେ ଦକ୍ଷିଣ ଏସିଆ ଆଂତର୍ଜାତିକ କାର୍ଯ୍ୟକ୍ରମ (ICRAF), ନୂଆଦିଲ୍ଲୀ ଦ୍ୱାରା ପ୍ରକାଶିତ ।

ଆଇସିଏଆର-କାଫ୍ରୀ । ୨୦୨୩ । କୃଷି ବନୀକରଣ ନର୍ସରୀ ପାଇଁ ଆକ୍ରେଡିଟେସନ ପ୍ରୋଟୋକଲ । ଆଇସିଏଆର- କେନ୍ଦ୍ରୀୟ କୃଷି ବନୀକରଣ ଗବେଷଣା ପ୍ରତିଷ୍ଠାନ, ଝାନ୍ସି

ସ୍ୱୀକାରୋକ୍ତି: ଏହି ଦସ୍ତାବିଜ ଆନ୍ତର୍ଜାତୀୟ ବିକାଶ ପାଇଁ ଯୁକ୍ତରାଷ୍ଟ୍ର ସଂସ୍ଥା (USAID) ମାଧ୍ୟମରେ ଆମେରିକାର ଲୋକମାନଙ୍କ ସହଯୋଗରେ ପ୍ରସ୍ତୁତ କରାଯାଇଛି । ଏହି ଦସ୍ତାବିଜରେ ଉଲ୍ଲିଖିତ ତଥ୍ୟମାନଙ୍କ ପାଇଁ ସିଫର-ଆଇକ୍ରାଫ ଦାୟୀ ଅଟନ୍ତି । ଏହା ଯୁଏସଏଆଇଡ଼ି କିମ୍ବା ଯୁକ୍ତରାଷ୍ଟ୍ର ଆମେରିକା ସରକାରଙ୍କ ମତାମତକୁ ପ୍ରତିଫଳିତ କରେ ନାହିଁ ।



ସିଫର-ଆଇକ୍ରାଫ୍

ଆନ୍ତର୍ଜାତୀୟ ଜଙ୍ଗଲ ଗବେଷଣା କେନ୍ଦ୍ର (CIFOR) ଏବଂ ବିଶ୍ୱ କୃଷି ବନୀକରଣ (ICRAF) ପକ୍ଷରୁ ଏକ ନ୍ୟାୟ ସଙ୍ଗତ ବିଶ୍ୱର ପରିକଳ୍ପନା କରାଯାଇଥାଏ ଯେଉଁଠି ଶୁଷ୍କାଞ୍ଚଳରୁ ଆରମ୍ଭ କରି ଆର୍ଦ୍ର କ୍ରାନ୍ତି ବଳୟ ପର୍ଯ୍ୟନ୍ତ ପ୍ରତ୍ୟେକ ସ୍ଥାନରେ ବୃକ୍ଷ ଉପସ୍ଥିତ ରହି ପରିବେଶରେ ଉନ୍ନତି ଆଣିବା ସହିତ ସମସ୍ତଙ୍କ ପାଇଁ ମଙ୍ଗଳମୟ ହୋଇପାରିବ । ସିଫର ଏବଂ ଆଇକ୍ରାଫ୍ ହେଉଛି ଆନ୍ତର୍ଜାତୀୟ କୃଷି ଗବେଷଣା ଉପରେ ପରାମର୍ଶ ଗୋଷ୍ଠୀ (CGIAR)ର ଗବେଷଣା କେନ୍ଦ୍ର ।

cifor-icraf.org

ଟୋଫି କାର୍ଯ୍ୟକ୍ରମ ବିଷୟରେ ଅଧିକ ଜାଣିବା ପାଇଁ ଦେଖନ୍ତୁ :

www.cifor-icraf.org/tofi

କେନ୍ଦ୍ରୀୟ କୃଷି ବନୀକରଣ ଗବେଷଣା ପ୍ରତିଷ୍ଠାନ (CAFRI)

ଭାରତୀୟ କୃଷି ଗବେଷଣା ପରିଷଦ ଅଧିନରେ କାର୍ଯ୍ୟ କରୁଥିବା ଏକ ପ୍ରମୁଖ ବହୁ-ବିଷୟକ ଗବେଷଣା ଅନୁଷ୍ଠାନ ହେଉଛି କେନ୍ଦ୍ରୀୟ କୃଷି ବନୀକରଣ ଗବେଷଣା ପ୍ରତିଷ୍ଠାନ (CAFRI) । ଗୋଟିଏ ଚାଷ ଜମିରେ ଫସଲ ଚାଷ ଓ ପ୍ରାଣୀ ପାଳନ ସହିତ ବୃକ୍ଷର ସମନ୍ୱୟ ଉପରେ ଏହା ଗୁରୁତ୍ୱ ପ୍ରଦାନ କରିଥାଏ । କେନ୍ଦ୍ରୀୟ କୃଷି ବନୀକରଣ ଗବେଷଣା ପ୍ରତିଷ୍ଠାନ ଦେଶର ବିଭିନ୍ନ କୃଷି-ପରିବେଷ୍ଟନୀ ଅଞ୍ଚଳରେ କାର୍ଯ୍ୟ କରୁଥିବା କୃଷି ବନୀକରଣ ଉପରେ ସର୍ବଭାରତୀୟ ସଂଯୋଜିତ ଗବେଷଣା ପ୍ରକଳ୍ପର ୩୭ କେନ୍ଦ୍ରର କାର୍ଯ୍ୟ ମଧ୍ୟରେ ସମନ୍ୱୟ ସ୍ଥାପନ କରିଥାଏ ।

<https://cafri.icar.gov.in>



TOF (ଜଙ୍ଗଲ ବାହାରେ ବୃକ୍ଷ) ସୂଚନା କେନ୍ଦ୍ର

କୃଷି ବନୀକରଣର ବିଭିନ୍ନ ପ୍ରକାଶ ପାଇଁ ଉନ୍ନତ ମାନର ରୋପଣ ସାମଗ୍ରୀର
ମିଳିବା ସ୍ଥାନ ବିଷୟରେ ଅଧିକ ଜାଣିବା ପାଇଁ ଯୋଗାଯୋଗ କରନ୍ତୁ

TOF ସୂଚନା କେନ୍ଦ୍ର

୧୮୦୦- ୫୨୯-୨୨୨୨

(ଦେୟ ମୁକ୍ତ)

* ଭାରତରେ ଜଙ୍ଗଲ ବାହାରେ ବୃକ୍ଷ (TOFI) କାର୍ଯ୍ୟକ୍ରମ ଅଧୀନରେ ସ୍ଥାପିତ, ଆନ୍ତର୍ଜାତିକ
ବିକାଶ ପାଇଁ ଯୁକ୍ତରାଷ୍ଟ୍ର ଆମେରିକା ସଂସ୍ଥା (USAID) ଏବଂ ଭାରତ ସରକାରଙ୍କ ପରିବେଶ,
ଜଙ୍ଗଲ ଓ ଜଳବାୟୁ ପରିବର୍ତ୍ତନ ମନ୍ତ୍ରାଳୟର ଏକ ମିଳିତ ପ୍ରୟାସ

