



Centres de ressources ruraux

leçons apprises de la région
Nord du Cameroun





Les Centres de ressources ruraux (CRR)



Face à un monde en constante évolution, les agriculteurs ont besoin d'un éventail d'innovations et de services, couplés à un accès permanent aux connaissances et à l'information. Rassembler tous ces éléments dans un environnement rural unique faciliterait grandement l'adoption des innovations et d'en maximiser les bénéfices pour les agriculteurs. Le Centre mondial d'agroforesterie (ICRAF) a développé des centres de ressources ruraux (CRR) depuis 2006, d'abord au Cameroun, puis au Burkina Faso, en République démocratique du Congo au Mali et au Nigeria, afin de faciliter l'adoption d'innovations agricoles.

Un centre de ressources rurales est un centre de démonstration, de formation et de diffusion des innovations dans le secteur de l'agroforesterie. Un CRR est basé dans une zone rurale et géré par

une organisation de base (soit une ONG locale, soit une organisation de producteurs). Ces plateformes encouragent les agriculteurs à partager leurs expériences et leur donnent accès à des conseils techniques et à des services personnalisés pour répondre à leurs besoins de subsistance.

L'accent est mis sur l'acquisition de connaissances, l'apprentissage interactif et la mise en relation des agriculteurs entre eux et avec d'autres acteurs du secteur. Ils sont encouragés à mener leurs propres expériences, à adopter des technologies éprouvées et à les partager avec leurs pairs. Toutes les catégories socioprofessionnelles peuvent se retrouver dans un CRR, selon le contexte : producteurs, éleveurs, femmes, jeunes, minorités, car contrairement à d'autres lieux de rencontre dans le village (comme l'école, l'église, la maison du chef, la maison du chef de groupe), le CRR est un lieu neutre qui appartient à l'ensemble de la communauté.

Un CRR "typique" est composé d'une pépinière, de parcelles de démonstration, d'une salle de formation, d'une petite bibliothèque et d'espaces de bureaux. L'hébergement, les installations de restauration et les unités de transformation agricole peuvent également faire partie du CRR en fonction des ressources disponibles, des opportunités et des besoins.



Les centres de ressources ruraux dans le projet ReSI-NoC



Dans la région Nord du Cameroun, l'élevage, l'agriculture et les zones protégées se partagent les mêmes 65 000 km² de terres. Il existe trois parcs nationaux et 33 zones de chasse qui occupent environ 45% de la superficie totale de la région du Nord.

Dans ce contexte, les défis majeurs pour le secteur agricole sont de sécuriser l'accès à la terre tout en préservant une gestion durable et équilibrée des ressources naturelles. Les actions prioritaires visant à soutenir le développement économique sans compromettre la biodiversité doivent tenir compte des intérêts souvent contradictoires des différents acteurs concernés.

Plusieurs méthodes et outils de planification des interventions de développement qui permettent aux différents acteurs de converger à différents niveaux (communauté, district, paysage, chaîne de valeur) ont été développés et testés au Cameroun. Bien que ces outils soient généralement efficaces pour diagnostiquer les utilisations des terres, les défis, les opportunités et les besoins de soutien, ils permettent rarement l'identification et la mise en œuvre participatives de solutions. Ainsi, la mise en œuvre d'interventions - qu'elles soient techniques, organisationnelles ou sociales - nécessite des approches de recherche participatives, permettant la conception, le test et l'adaptation d'innovations par les communautés locales. L'une des approches préconisées est celle des centres de ressources ruraux, car ils rassemblent différents acteurs communautaires et facilitent l'adoption de nouvelles techniques. Le concept de CRR est une innovation organisationnelle et s'adapte bien au contexte social, économique et environnemental de la région Nord, à l'objectif à atteindre par le projet ReSI-NoC et, surtout, facilite la synergie et la coopération, l'intégration des innovations existantes et futures.

Les CRR sont des outils/mécanismes alternatifs de vulgarisation, où les agriculteurs eux-mêmes sont impliqués dans le co-développement, le test, l'évaluation et la diffusion des innovations. Les CRR sont un moyen efficace de résoudre les problèmes de pauvreté, de faciliter l'action participative, la co-construction, la solidarité et l'effort collectif, d'atteindre les personnes et de leur apporter un soutien à long terme. Les CRR s'inscrivent dans une démarche de recherche-action qui favorise "l'apprentissage par la pratique". Ils intègrent également la mobilisation et l'appropriation des innovations par les populations locales. De plus, l'espace physique offert par les CRR permet à plusieurs acteurs de travailler ensemble.

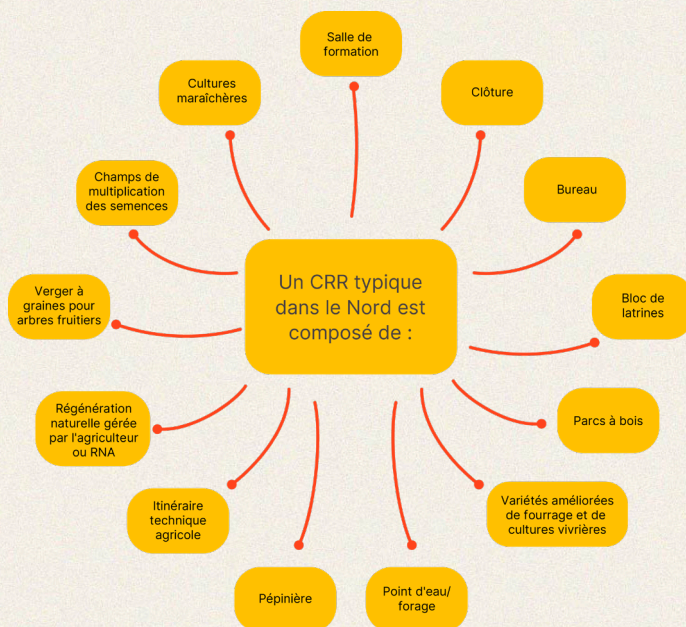
Un CRR facilite les synergies entre les acteurs de la recherche et du développement, la co-création d'un cadre pour la génération et la diffusion d'innovations techniques, managériales et organisationnelles, avec le soutien des autorités locales.



Centres de ressources ruraux : Une perspective nordique

Comme mentionné ci-dessus, les CRR sont généralement constitués d'une pépinière, de parcelles de démonstration, d'une salle de formation, d'une petite bibliothèque et d'espaces de bureaux. Ce modèle a également été adopté dans la région du Nord du Cameroun, mais les éléments suivants ont été ajoutés pour répondre aux spécificités de la zone sahélienne : des sources d'eau permanentes, des clôtures solides pour empêcher le bétail d'entrer, et des espaces pour la culture maraîchère pendant la saison sèche.





En outre, les CRR de la région Nord ont été mis en place à la périphérie de ses trois parcs nationaux : Faro, Benoue et Boubou Ndjidda, car ils sont destinés à faciliter la négociation de compromis entre les communautés et les services de conservation. Les communautés bénéficient d'un appui technique et matériel en vue d'augmenter durablement la productivité agropastorale et d'améliorer les moyens de subsistance, à condition qu'elles limitent l'extension des terres agricoles et qu'elles cessent toute activité non autorisée dans les aires protégées.



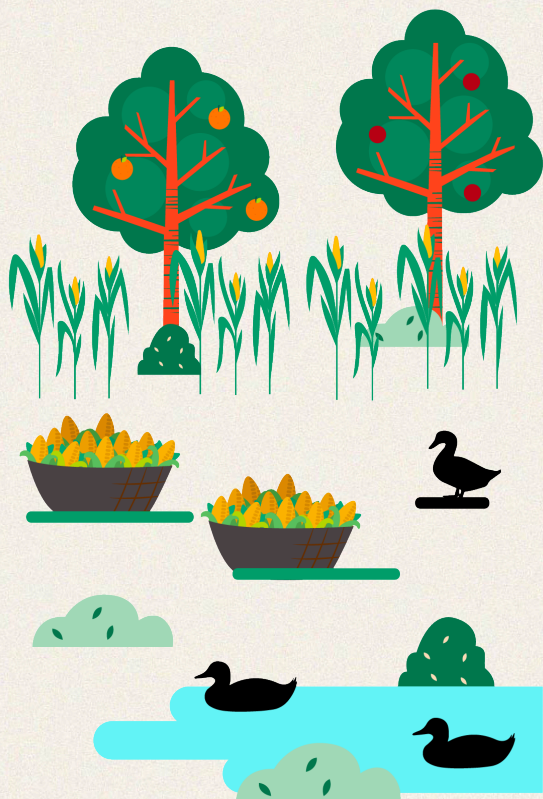
Une plateforme de formation efficace

Les CRR sont conçus comme des moyens de transfert de connaissances dans différents domaines. Les thèmes de formation couvrent les aspects techniques, organisationnels et managériaux, avec un accompagnement et des conseils sur des sujets tels que l'économie familiale, le genre et le leadership. Une plateforme de formation efficace

Les CRR sont conçus comme des moyens de transfert de connaissances dans différents domaines. Les thèmes de formation couvrent les aspects techniques, organisationnels et managériaux, avec un accompagnement et des conseils sur des sujets tels que l'économie familiale, le genre et le leadership.

Ces thèmes sont les suivants :

- La production de plants, les techniques de propagation de la végétation, les techniques de plantation, la planification, le suivi et l'entretien des pépinières.



- Apprentissage et formation sur les différentes utilisations des plants (alimentation (arbres fruitiers), restauration des sols, bois d'œuvre, fourrage, haies vives, plantes médicinales et bois de chauffage).
- La mise en place et la gestion de champs clonaux et de la régénération naturelle gérée par les agriculteurs (RNGA) ;
- La fabrication de biopesticides, de biofertilisants et de compost.
- Itinéraires techniques améliorés, bonnes pratiques agricoles, introduction de semences améliorées et production maraîchère.
- Techniques de gestion de groupe, gestion des CRR et des sous-comités avec diverses activités techniques et de gestion.
- Genre, leadership, développement organisationnel, processus d'enregistrement des associations et des coopératives, gestion participative des associations d'agriculteurs.
- Production de fourrage, cultures maraîchères, association et rotation appropriées des cultures.
- Diversité culinaire, sécurité alimentaire et utilisation des produits locaux.
- Procédures foncières.
- Production de semences agricoles améliorées, activités génératrices de revenus et commercialisation des plants.



Avantages des CRR dans la région du Nord du Cameroun



Les centres de ressources rurales satisfont les populations dans la mesure où ils leur apportent des solutions durables aux problèmes qu'elles rencontrent dans la vie. Leurs attentes en matière de production agroforestière sont très bien prises en compte dans les missions des CRR. Plus précisément, les CRR soutiennent l'amélioration de l'agriculture, de l'élevage, de la sylviculture, de l'économie familiale, de la solidarité sociale et de l'entrepreneuriat. Tous ces sujets sont abordés et les formations ont un impact sur leur vie quotidienne.

Les centres de ressources rurales apportent de nombreuses contributions à la région. Ces contributions sont les suivantes

Un environnement d'apprentissage fiable

Grâce aux CRR, les personnes vivant autour d'eux ont bénéficié de différents types de formation, que ce soit en matière de genre, de leadership ou de diverses techniques de production (agroforesterie, maraîchage, cultures fourragères et planification de la production).

Un moyen garanti d'améliorer la sécurité alimentaire dans la région du Nord du Cameroun

Des femmes des villages où sont implantés les CRR et d'autres des villages satellites ont été formées à la transformation des produits agricoles et à la diversification de leur alimentation.

La mise en place de jardins familiaux, qui sont des espaces dans chaque maison où les gens reproduisent les leçons qu'ils ont reçues des membres des CRR, contribue également non seulement à la sécurité alimentaire, mais surtout au bien-être des gens.

Un moyen essentiel de restaurer les paysages

Les CRR permettent la production de plants d'arbres et facilitent l'accès à ces plants, ce qui contribue grandement à la restauration des paysages.

Ces CRR permettent également d'établir des lots de bois pour produire des plants pour le bois d'œuvre et le bois de chauffage.

Un mécanisme de collaboration efficace

Les CRR facilitent les synergies, l'approche participative et la gestion intégrée. Le CRR de Tchamba est un exemple concret de synergie entre le projet ReSI-NoC et l'organisation internationale African Wildlife Foundation (AWF), qui ont mis en place ensemble un système de forage par pompe solaire facilitant les activités des populations locales dans cet espace.

Un moyen efficace de structurer les communautés

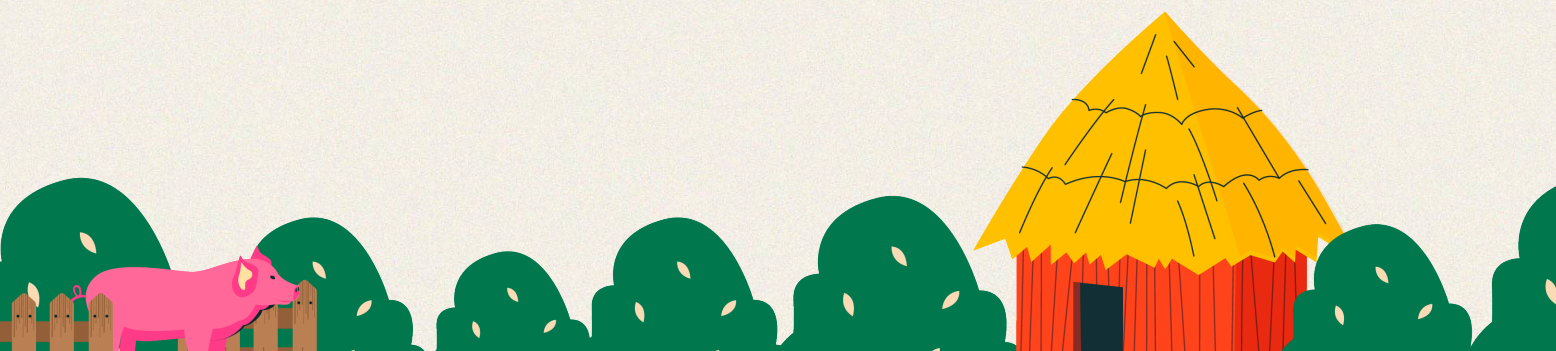
Les CRR ont permis à des personnes qui ne se parlaient pas auparavant de se réunir en un même lieu et de travailler ensemble pour une bonne cause. Les femmes sont très impliquées dans le travail des CRR, probablement parce qu'elles n'avaient jamais eu l'occasion de se réunir de cette manière pour apprendre et développer des actions et recevoir une formation et un soutien spécifiques à leurs besoins.

Une occasion claire d'inclure les groupes minoritaires

Dans la région du Nord, les groupes minoritaires tels que les Mbororos ne travaillent généralement pas avec les autres communautés, mais cette situation a changé depuis l'arrivée des CRR, en particulier celui situé dans la commune de Mbe, précisément dans le village de Sassa Mbersi, une localité située autour du parc national de la Benoué.

En bref, la population apprécie vraiment cette approche, ce qui se traduit par sa mobilisation et surtout par son appropriation des résultats obtenus. Elles apprécient l'appui et les conseils techniques, les nouvelles variétés introduites, les techniques de pépinière comme le greffage, et les formations reçues.

Les communautés participant aux CRR ont appris à améliorer la production agricole, à participer activement aux réunions et à mener des activités de groupe. Dans plusieurs CRR, tels que Tchamba et Bawan, les femmes et les hommes ont été initiés aux pratiques de multiplication végétative des arbres, telles que le greffage et le marcottage. L'approche consistant à rassembler les gens autour d'objectifs communs a favorisé un esprit de solidarité et une approche participative orientée vers leurs propres résultats. En résumé, les CRR sont aujourd'hui pleinement opérationnels et les membres (dont plus de 95 % sont des femmes) reconnaissent que leur vie s'est améliorée.





Les CRR, instruments d'une diffusion efficace



Par rapport aux systèmes traditionnels de vulgarisation agricole, les CRR présentent les avantages suivants :

- Ils sont plus accessibles aux populations rurales, et en particulier aux groupes qui sont souvent "oubliés" par les services de vulgarisation agricole traditionnels, tels que les femmes, les jeunes et les éleveurs.
- Ils facilitent des innovations plus pertinentes grâce au processus d'évaluation et d'adaptation par les bénéficiaires.
- Ils facilitent des innovations plus pertinentes grâce au processus d'évaluation et d'adaptation par les bénéficiaires.
- Ils offrent une meilleure qualité de service grâce à leur proximité et à leur responsabilité.
- Ils comptent un plus grand nombre de femmes et de jeunes parmi leurs bénéficiaires.
- Elles facilitent une meilleure mise en réseau avec d'autres acteurs du développement.

En outre, les activités ne se limitent pas nécessairement à l'agriculture, mais peuvent inclure différents aspects socio-économiques et environnementaux, tels que le développement communautaire, la gouvernance, l'engagement civique, la gestion des conflits, la nutrition et la santé.



Plaidoyer auprès des décideurs politiques, des donateurs et des acteurs du développement

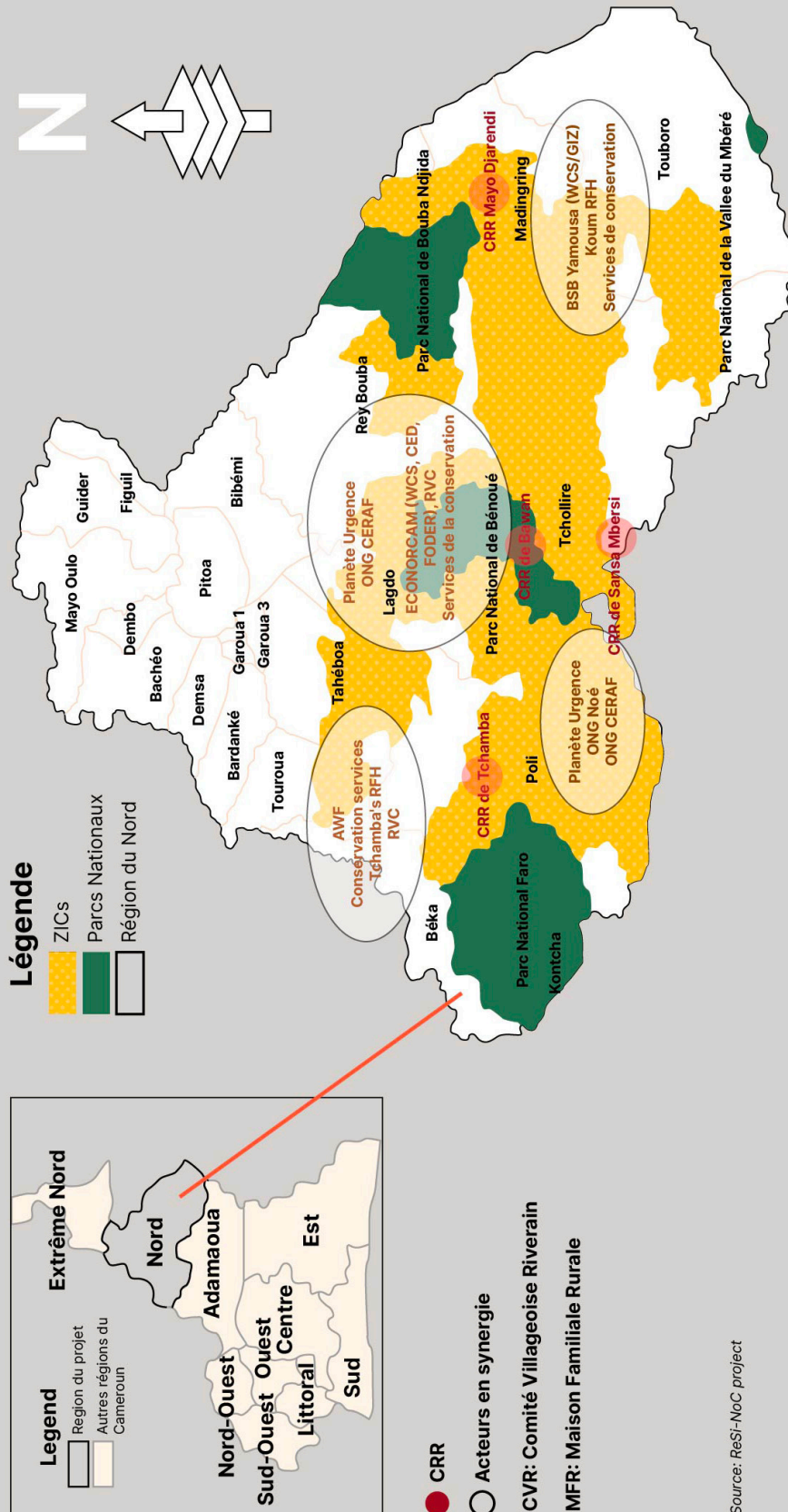


Les décideurs, les donateurs et les acteurs du développement devraient

- Reconnaître l'approche des CRR comme un mécanisme de sensibilisation efficace, capable de prendre en compte les contextes et les besoins locaux spécifiques.
- Soutenir le développement des CRR en investissant dans l'infrastructure et le renforcement des capacités techniques et de gestion afin d'accroître leur capacité de production, leurs compétences, leur visibilité et leur crédibilité.
- Encourager activement les partenariats entre les CRR et d'autres partenaires de développement, en particulier les programmes gouvernementaux, les agences de développement et d'aide humanitaire, les conseils ruraux et les autorités locales.

Localisation des CRR dans la région du Nord Cameroun

A ce jour, (04) centres de ressources ont été créés autour des parcs de la Bénoué (Bawan et Sassa Mbersi), de Bouba Ndjida (Mayo Njarendi) et de Faro (Tchamba)



Le projet ReSI-NoC vise à renforcer les systèmes d'innovation agro-sylvo-pastorales économiquement rentables, durables et socialement équitables dans la région Nord Cameroun. Le projet est financé par l'Union européenne et mis en œuvre par ICRAF-CIFOR-CIRAD-IRAD.